



Herstellerinformation

für Anwender betreffend Softwareänderungen
(in Anlehnung an NAMUR-Empfehlung 53)

AMS HART Paket V1.12.00

1 Produkt

- Feldgerät / signalverarbeitendes Gerät
- Software Anwendung zur Anzeige / Asset Management / Handkommunikator o.ä.
- Modem / Schnittstelle

Hersteller : Endress+Hauser Process Solutions AG
 Produkt : AMS HART Paket V1.12.00
 Teilenummer : n.a.

2 Software

Bisherige Softwareversion : 1.11.00
 Neue Softwareversion : 1.12.00
 Wie kann die bisherige Software-Versionsnummer ermittelt werden? : Die bisherige Versionsnummer finden Sie auf der Geräteliste, den Freigabehinweisen und im Namen des ZIP Archivs.
 Beschreibung der Änderungen gegenüber der Vorgängerversion: : Siehe Anlage Freigabehinweise, Kapitel Versionshistorie.

3 Kompatibilität

Ist die neue Softwareversion kompatibel mit der Vorgängerversion, installierten Gerätesoftwaretreibern und Bedientools?

- Ja
- Nein, Begründung:

Ist ein Update der Software generell empfehlenswert?

- Ja, Begründung:

Ein Update ist empfehlenswert aber nicht zwingend erforderlich.

Wir empfehlen ein Update:

- a) sollten Sie einen der neuen Gerätetreiber benötigen
- b) sollten Sie eines der Geräte im Einsatz haben, zu welchem der Treiber verbessert wurde



Herstellerinformation

für Anwender betreffend Softwareänderungen
(in Anlehnung an NAMUR-Empfehlung 53)

Welche Gerätetreiber aktualisiert, bzw. hinzugefügt wurden entnehmen Sie bitte den Freigabehinweisen im Kapitel Versionshistorie.

Nein, Begründung:

4 Bedienungsanleitung

Wird eine neue Betriebsanleitung aufgrund der Modifikationen benötigt?

- Ja
 Nein

Welche Betriebsanleitung passt zur neuen Softwareversion:

Produkt	Kommunikationsoption	Anleitung	Bezeichnung
N.A.	N.A.	N.A.	N.A.

5 Preis

Ändert sich der Gerätepreis?

- Ja, neue Preise und Updatekosten (ohne Einbau) liegen als Anlage bei
 Nein

Freigabehinweise AMS HART Paket 1.12.00

Endress+Hauser Process Solutions AG
Kägenstr. 2
CH 4153 Reinach/BL
Switzerland

Inhalt

1	Versionshistorie	3
2	Installation	8
3	Paketierung	8
4	Bekannte Probleme und Einschränkungen	8
4.1	Allgemein	8
4.2	Füllstand	9
4.3	Druck	10
4.4	Durchfluss	10
4.5	Analyse	11
4.6	Temperatur	11

1 Versionshistorie

Paket-Version	Zusatz/Änderungen
V1.12.00	<p><u>Neu hinzugefügte Geräte:</u></p> <ul style="list-style-type: none"> ▪ Promag 53 Rev.9 DD Rev.1 ▪ Promass 83 Rev.10 DD Rev.1 ▪ Promag 200 Rev.2 DD Rev. 1 ▪ Promass 200 Rev.5 DD Rev. 1 ▪ Liquiline M CM42 pH/ORP Rev.1 DD Rev.1 ▪ Liquiline M CM42 Cond Rev.1 DD Rev.1 ▪ Liquiline M CM42 Oxygen Rev.1 DD Rev.1 ▪ Micropilot FMR5x Rev.2 DD Rev. 1 ▪ WirelessHART Adapter SWA70 V1.xx.xx Rev.1 DD Rev.4 ▪ WirelessHART Adapter SWA70 V2.xx.xx Rev.2 DD Rev.2 <p><u>Verbesserungen:</u></p> <ul style="list-style-type: none"> ▪ Cerabar S Rev. 22 DD Rev. 3
V1.11.00	<p><u>Neu hinzugefügte Geräte:</u></p> <ul style="list-style-type: none"> ▪ Prowirl 200 Rev.2 DD Rev.1 ▪ iTEMP TMT82 Rev.2 DD Rev.1 ▪ Promag 100 Rev.2 DD Rev.1 ▪ Promass 100 Rev.2 DD Rev.1 ▪ Promag 400 mod. Rev.6 DD Rev.1 ▪ Prowirl 200 Rev.3 DD Rev.1 ▪ Cerabar S PMx7x Rev.22 DD Rev.1 ▪ Deltabar S xMD7x Rev.22 DD Rev.1 ▪ Deltapilot S FMB70 Rev.22 DD Rev.1
V1.10.00	<p><u>Neu hinzugefügte Geräte:</u></p> <ul style="list-style-type: none"> ▪ Prowirl 200 Rev.1 DD Rev.1 ▪ t-mass 150 LT Rev.1 DD Rev.1 ▪ Promass 200 Rev.4 DD Rev.1 ▪ Levelflex FMP5x Rev.3 DD Rev.1 <p><u>Verbesserungen:</u></p>
V1.09.00	<p><u>Neu hinzugefügte Geräte:</u></p> <ul style="list-style-type: none"> ▪ Prosonic Flow B 200 Rev.2 DD Rev.1 ▪ WirelessHART Adapter SWA70 V2.00.00 Rev.2 DD Rev.1 ▪ Promag 100 Rev.1 DDRev.1 ▪ Promass 100 Rev.1 DDRev.1 ▪ Promag 400 Rev.2 DD Rev.1 ▪ Liquiline M CM42 pH/ORP Rev.14 DD Rev.1 / (Siehe 4.5) ▪ Liquiline M CM42 Cci Rev.17 DD Rev.1 / (Siehe 4.5) ▪ Liquiline M CM42 DO Rev.24 DD Rev.1/ (Siehe 4.5) ▪ Promag 400 mod. Rev.5 DD Rev.1 <p><u>Verbesserungen:</u></p> <ul style="list-style-type: none"> ▪ Micropilot FMR5x Rev.1 DD Rev.2 ▪ WirelessHART Adapter SWA70 V1.03.00 Rev.1 DD Rev.3 ▪ Cerabar S Rev.21 DD Rev.4: Russian Update ▪ Deltabar S Rev.21 DD Rev.4: Russian Update ▪ Deltapilot S Rev.21 DD Rev.4: Russian Update

V1.08.00	<p><u>Neu hinzugefügte Geräte:</u></p> <ul style="list-style-type: none">▪ Promass 200 Rev.3 DD Rev.1▪ Promag 200 Rev.1 DD Rev.1▪ Micropilot FMR5x Rev.1 DD Rev.1 <p><u>Verbesserungen:</u></p> <ul style="list-style-type: none">▪ T-mass 150 Rev.1: Keine doppelten Menüs mehr vorhanden
V1.07.00	<p><u>Neu hinzugefügte Geräte:</u></p> <ul style="list-style-type: none">▪ Prosonic Flow B 200 Rev.1 DD Rev.1▪ t-mass 150 Rev. 1 DD Rev.1▪ Electronic DP Rev.1 DD Rev.1 <p><u>Verbesserungen:</u></p> <ul style="list-style-type: none">▪ Levelflex FMP5x Rev.2: Device Status im header wird jetzt aktualisiert
V1.06.00	<p><u>Neu hinzugefügte Geräte:</u></p> <ul style="list-style-type: none">▪ Promag10 Rev.4 DDRev.2▪ Liquiline M CM42 Cci Rev.16 DD Rev.1▪ Liquiline M CM42 DO Rev.23 DD Rev.1▪ Liquiline M CM42 pH/ORP Rev.13 DD Rev.1 <p><u>Verbesserungen:</u></p> <ul style="list-style-type: none">▪ Liquicap M Rev.3 DDRev2 Verbesserung bei der Kalibrierung / Sensorlänge▪ Deltapilot S Rev.21 DD Rev.3 Lese-/Schreibprobleme mit dem Parameter "OUTPUT_FAIL_MODE" behoben.▪ Cerabar S Rev.21 DD Rev.3 Lese-/Schreibprobleme mit dem Parameter "OUTPUT_FAIL_MODE" behoben.▪ Deltabar S Rev.21 DD Rev.3 Lese-/Schreibprobleme mit dem Parameter "OUTPUT_FAIL_MODE" behoben.▪ Anpassungen im ddinstall.ini um die Installation im AMS 11.5 zu ermöglichen
V1.05.00	<p><u>Neu hinzugefügte Geräte:</u></p> <ul style="list-style-type: none">• Analyse<ul style="list-style-type: none">▪ Liquiline M CM44x, V1.02.00 Rev.1▪ Liquiport CSPxx, V1.02.01 Rev.1▪ Liquistation CSFxx, V1.02.01 Rev.1• Durchfluss<ul style="list-style-type: none">▪ Prosonic Flow 91 V1.02.00 Rev.3▪ Prosonic Flow 93 V2.03.00 Rev.8 <p><u>Verbesserungen:</u></p> <ul style="list-style-type: none">• Analyse<p>Neue verbesserte Treiber</p><ul style="list-style-type: none">▪ Liquiline CM42 pH, V10.05.xx Rev.12▪ Liquiline CM42 DO, V20.03.xx Rev.22▪ Liquiline CM42 Cci, V13.05.xx Rev.15• Durchfluss<ul style="list-style-type: none">▪ Promag 23, V2.02.xx Rev.2 Gerät kann nun ab AMS Version 10.x installiert und bedient werden. <p><u>Allgemeines:</u></p> <ul style="list-style-type: none">• Unterstützung (.ini Datei) von AMS Version 11.1 für alle Geräte.• Information: DeltabarS und CerabarS Rev21 Evo können nur mit AMS Version 9.0 oder älter betrieben werden.

V1.04.00	<p><u>Neu hinzugefügte Geräte:</u></p> <ul style="list-style-type: none">• Komponenten<ul style="list-style-type: none">▪ WirelessHART Adapter SWA70 V1.xx.xx Rev.1 DD Rev.1• Temperatur<ul style="list-style-type: none">▪ iTEMP TMT82, V1.00.00 Rev.1 DD Rev.1▪ iTEMP TMT162, V1.03.05 Rev.2 DD Rev.2▪ iTEMP TMT142, V1.03.05 Rev.2 DD Rev.2• Durchfluss<ul style="list-style-type: none">▪ Prowirl 72, V1.06.00 Rev.7 DD Rev.1▪ Prowirl 73, V1.06.00 Rev.7 DD Rev.1▪ Promass 200, V1.01.00 Rev.2 DD Rev.1
V1.03.00	<p><u>Neu hinzugefügte Geräte:</u></p> <ul style="list-style-type: none">• Analyse<ul style="list-style-type: none">▪ Liquiline CM42 DO, V20.03.01 Rev.22▪ Liquiline CM42 pH, V10.05.01 Rev.12• Durchfluss<ul style="list-style-type: none">▪ Promag 50, V2.04.00 Rev.9▪ Promag 51, V2.04.00 Rev.9▪ Promag 53, V2.03.00 Rev.8▪ Promag 55, V1.03.00 Rev.4▪ Prosonic Flow 92, V1.01.01 Rev.2• Füllstand<ul style="list-style-type: none">▪ Levelflex FMP5x, V1.01.00 Rev.2 <p><u>Verbesserungen:</u></p> <ul style="list-style-type: none">• Durchfluss<ul style="list-style-type: none">▪ Promass 40, V3.01.00 Rev.9▪ Promass 80, V3.01.00 Rev.9▪ Promass 83, V3.01.00 Rev.9▪ Promass 84, V3.01.00 Rev.9▪ t-mass65, V1.01.00 Rev.2▪ Gammapiilot M FMG60, V1.03.06 Rev.2 (Optimierung des Treibers für kleinere Bildschirmauflösungen)
V1.02.00	<p><u>Neu hinzugefügte Geräte:</u></p> <ul style="list-style-type: none">• Durchfluss<ul style="list-style-type: none">▪ T-Mass 65 1.01.xx Rev.2▪ Liquiline M CCI CM42 Rev.15▪ Prosonic Flow 93 Rev. 7▪ Promass E 2-wire 8E2B Rev. 1 <p><u>Verbesserungen:</u></p> <ul style="list-style-type: none">• Füllstand<ul style="list-style-type: none">▪ Levelflex FMP5x V1.00.00 Rev.1 Import von Std. Table / Lib aufgrund HCF geändert▪ Gammapiilot M FMG60 Rev2 kleinere Korrekturen <p><u>Allgemeines:</u></p> <ul style="list-style-type: none">• Unterstützung (.ini Datei) von AMS Version 11.1 für alle Geräte.• Neue .dct Datei für Durchfluss Geräte hinzugefügt.

V1.01.00	<p><u>Neu hinzugefügte Geräte:</u></p> <ul style="list-style-type: none"> • Durchfluss <ul style="list-style-type: none"> ▪ Prowirl 72 V1.05.xx Rev.6 ▪ Prowirl 73 V1.05.xx Rev.6 ▪ Promass 40 V3.01.00 Rev.9 ▪ Promass 80 V3.01.00 Rev.9 ▪ Promass 83 V3.01.00 Rev.9 ▪ Promass 84 V3.01.00 Rev.9 • Füllstand <ul style="list-style-type: none"> ▪ Levelflex FMP5x V1.00.00 Rev.1
V1.00.00	<p><u>Neu hinzugefügte Geräte:</u></p> <ul style="list-style-type: none"> • Durchfluss <ul style="list-style-type: none"> ▪ Prowirl 72 V1.04.xx Rev.5 ▪ Prowirl 73 V1.04.xx Rev.5 ▪ Promag 53 V2.02.xx Rev.7 ▪ Promag 55 V1.02.xx Rev.3 • Analyse <ul style="list-style-type: none"> ▪ Liquiline M pH/ORP CM42 V10.04.07 Rev.11 ▪ Liquiline M Cond CM42 V13.04.07 Rev.14 ▪ Liquiline M DO CM42 V20.02.07 Rev.21
2010-01	<p><u>Neu hinzugefügte Geräte:</u></p> <ul style="list-style-type: none"> • Durchfluss <ul style="list-style-type: none"> ▪ Prosonic Flow 91 Rev.2 V1.01.0x <p><u>Verbesserungen:</u></p> <ul style="list-style-type: none"> • Druck <ul style="list-style-type: none"> ▪ Cerabar S PMx7x V2.10.xx Driver modification / Performance AMS ▪ Deltabar S xMD7x V2.10.xx Driver modification / Performance AMS • Füllstand <ul style="list-style-type: none"> ▪ Deltapilot S FMB70 V2.10.xx Driver modification / Performance AMS ▪ Gammapilot M FMG60 Rev2 V1.03.xx Treiber update • Durchfluss <ul style="list-style-type: none"> ▪ Promag 50 Rev.7 Driver modification / HCF DD Modificattion ▪ Promag 51 Rev.7 Driver modification / HCF DD Modificattion ▪ Promag 50 Rev.8 Driver modification / HCF DD Modificattion ▪ Promag 51 Rev.8 Driver modification / HCF DD Modificattion
2009-03	<p><u>Neu hinzugefügte Geräte:</u></p> <ul style="list-style-type: none"> • Durchfluss <ul style="list-style-type: none"> ▪ Promag 10 Rev.1 - Rev.2 - Rev.3 - Rev.4 ▪ Promag 50 Rev.8 ▪ Promag 51 Rev.8

	<ul style="list-style-type: none">• Füllstand<ul style="list-style-type: none">▪ Levelflex M Interface Rev.8▪ Prosonic S Rev.1▪ Prosonic S Rev.2▪ Prosonic S Rev.3 <p><u>Verbesserungen:</u></p> <ul style="list-style-type: none">• Promag 50 Rev.7• Promag 51 Rev.7
--	---

2009-02	<p><u>Allgemeines:</u></p> <ul style="list-style-type: none">▪ Paket Version eingeführt, Versionshistorie eingefügt. <p><u>Neu hinzugefügte Geräte:</u></p> <ul style="list-style-type: none">• Druck<ul style="list-style-type: none">▪ Cerabar M / PMx5x▪ Deltabar M / PMD55• Füllstand<ul style="list-style-type: none">▪ Deltapilot M / FMB5x▪ Waterpilot / FMX21 <p><u>Verbesserungen:</u></p> <ul style="list-style-type: none">• Prowirl 72 Rev.4• .ini file für alle Geräte aktualisiert
---------	---

2 Installation

Dieses Kapitel beschreibt die Installation von E+H Treibern.

- Bitte schließen Sie alle AMS Anwendungen vor dem Start der Installation. Benutzen Sie das Installationstool `Add Device Type` von AMS um die Treiber hinzuzufügen. Während der Installation können, aufgrund von bereits installierten Dateien in anderen Anwendungen, Warnhinweise auftreten.
- Kopieren Sie, wenn im Paket vorhanden, die Dateien `endress_hauser.dct` und `endress_hauser.dc8` vom Installationspaket in das Verzeichnis:

[AMS Installationsverzeichnis] AMS\ Devices\ HART\ 000011
(e.g. C:\ Programme\ AMS\ Devices\ HART\ 000011)

3 Paketierung

Komponenten	Beschreibung unterstützter Produkte
AMS_HA_ANALYSIS_Packages_1_11_00.zip	DD Paket HART für alle Analyse Geräte
AMS_HA_FLOW_Packages_1_11_00.zip	DD Paket HART für alle Durchfluss Geräte
AMS_HA_LEVEL_Packages_1_11_00.zip	DD Paket HART für alle Füllstand Geräte
AMS_HA_PRESSURE_Packages_1_11_00.zip	DD Paket HART für alle Druck Geräte
AMS_HA_TEMPERATURE_Packages_1_11_00.zip	DD Paket HART für alle Temperatur Geräte
AMS_HA_COMPONENTS_Packages_1_11_00.zip	DD Paket HART für alle Komponenten Geräte

4 Bekannte Probleme und Einschränkungen

4.1 Allgemein

Einige Treiber können nicht in der AMS Version 10.0 installiert werden. Hier gibt es einen Fehler in der AMS Software. Dieses Problem ist in AMS Version 10.1 behoben.

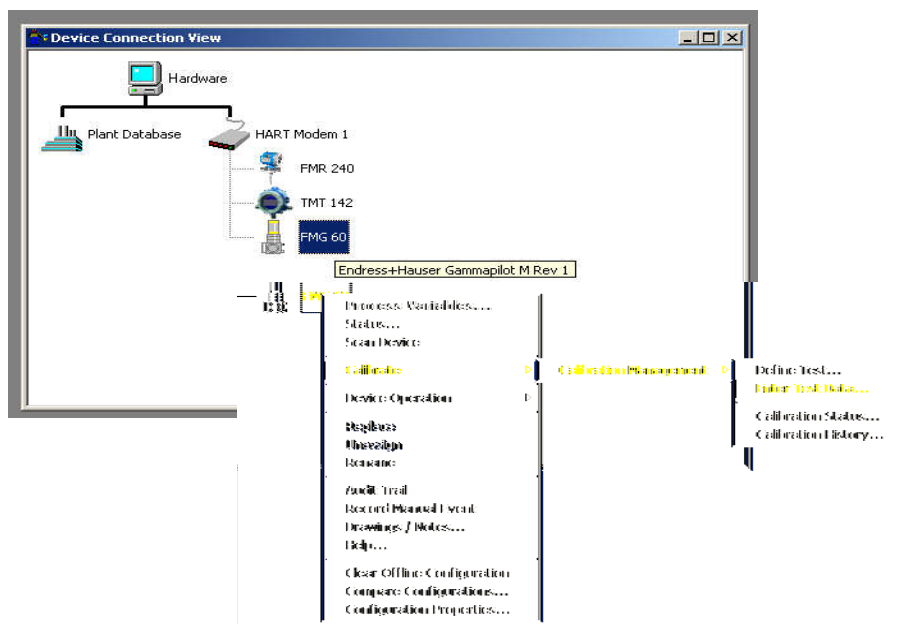
Das Endress+Hauser USB HART Modem FXA195 ist nicht für AMS freigegeben.

Einige Treiber haben verschiedene Probleme in der AMS Version 11.5. Dies ist ein Fehler in der AMS Software von Emerson (z.B. Fehlerhafte Ereignis Logbücher, Audpoppende Fehlermeldungen)
Diese Probleme wurden mit einem Patch von Emerson behoben (KBANK-1200-0029).

4.2 Füllstand

Gammapilot M AMS 6.x and AMS 7.0

- Im Register Basic Setup sind die Parameter "Operating mode" und "Measurement mode" nur einmal schreibbar. Nach einem Reset des Gerätes (Setzen der Standard Werte) siehe auch Bedienungsanleitung BA236F Seite 38 können die beiden Parameter wieder geschrieben werden.
- Im Register Calibrate, sobald das Menü Enter Test Data aufgerufen wird, öffnet sich ein neues Fenster mit einer Meldung. Bestätigen Sie diese mit OK.



Meldung:



Deltapilot S evo DRev21 DD01

- Dieser Treiber kann nur in der AMS Version 9.0 installiert werden. In AMS Version 10.0 oder höher wird der Treiber automatisch zugewiesen.

Levelflex FMP5x Dev.Rev.2 DDRRev.1

- Das Auslesen der Echokurve kann nur über das DeltaV-System 11.3 (AMS 11.1 oder AMS 11.5) realisiert werden.
Beim DeltaV-System 10.3 (beliebige AMS-Version) bricht die Methode bei 10% ab.

Micropilot FMR5x Dev.Rev.1 DDRev.1

- Dieser Treiber kann nur in der AMS Version 9.0 installiert werden. In AMS Version 10.0 oder höher wird der Treiber automatisch zugewiesen.

4.3 Druck

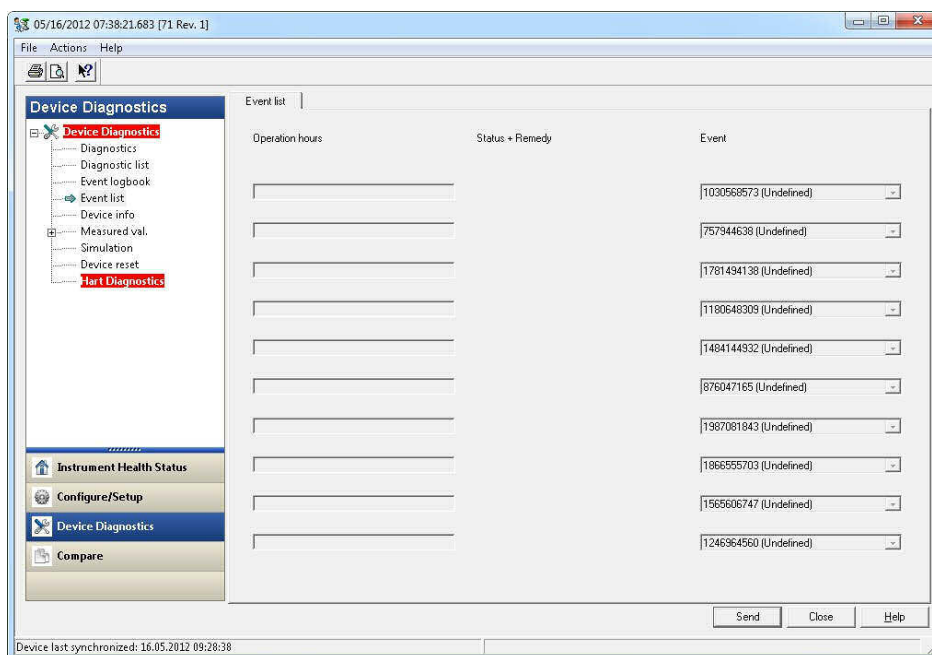
Cerabar S evo / Deltabar S evo DRev21 DD01

- Dieser Treiber kann nur in der AMS Version 9.0 installiert werden. In AMS Version 10.0 oder höher wird der Treiber automatisch zugewiesen.

4.4 Durchfluss

Prosonic Flow B 200 / Promass 200: AMS 11.5

- AMS 11.5 unterstützt die Eventlist nicht.



Prowirl 72/73 AMS 6.x

- Während der Konfiguration im Register Sys. Units werden die Werte bzw. einzelne Einheiten nicht automatisch aktualisiert. Sollte dies der Fall sein, sollte das Menü verlassen und neu aufgerufen werden. Dies wird durch eine Meldung mitgeteilt. Bestätigen Sie diese mit OK .



4.5 Analyse

Liquiline M CM42 pH/ORP Rev.14 DD Rev.1:

In AMS11.1 werden zum Hauptmesswert keine Einheiten angezeigt. In AMS11.5 und AMS12 werden die Einheiten zum Hauptmesswert angezeigt.

Liquiline M CM42 Cci Rev.17 DD Rev.1:

In AMS11.1 werden zum Hauptmesswert keine Einheiten angezeigt. In AMS11.5 und AMS12 werden die Einheiten zum Hauptmesswert angezeigt.

Liquiline M CM42 DO Rev.24 DD Rev.1:

In AMS11.1 werden zum Hauptmesswert keine Einheiten angezeigt. In AMS11.5 und AMS12 werden die Einheiten zum Hauptmesswert angezeigt.

4.6 Temperatur

Momentan sind keine Probleme und Einschränkungen bekannt.

Endress+Hauser AMS HART Device List

Package 1.12.00

Type	Device		Dev Rev	DD Rev	Description	Available on	Min Required AMS Version	Software Version	Code	
									Manufacturer	Device
Pressure	Cerabar M	PMx 4X	1	1	Absolute / Relative	AMS 6.x CD	6.x	V 1.0	000011	000e
	Cerabar M (2)	PMx 5x	1	1	Absolute	E+H Homepage	10.1	V 1.00.00	000011	0019
	Cerabar S	PMx x3x	3	2	Absolute	AMS 6.x CD	6.x	V 3.x	000011	0007
	Cerabar S	PMx x3x	5	1	Absolute	AMS 6.x CD	6.x	V 5.x	000011	0007
	Cerabar S	PMx x3x	7	1	Absolute	AMS 6.x CD	6.x	V 7.0	000011	0007
	Cerabar S (1)	PMx 7x	10	1	Absolute	E+H Homepage	6.x	V 1.0	000011	0018
	Cerabar S (1)	PMx 7x	20	1	Absolute	E+H Homepage	6.x	V 2.0	000011	0018
	Cerabar S (2)	PMx 7x	21	3	Absolute	E+H Homepage	10.1	V 2.10.xx	000011	0018
	Cerabar S	PMx 7x	21	4	Absolute	E+H Homepage	10.x	2.11.xx	000011	0018
	Cerabar S	PMx 7x	22	1	Absolute	E+H Homepage	10.5	2.20.xx	000011	0018
	Cerabar S	PMx 7x	22	3	Absolute	E+H Homepage	10.5	2.20.xx	000011	0018
	Deltabar M (2)	PMD55	1	1	Differential	E+H Homepage	10.1	V 1.00.00	000011	0021
	Deltabar S	xMD x3x	2	2	Differential	AMS 6.x CD	6.x	V 2.x	000011	0009
	Deltabar S	xMD x3x	5	1	Differential	AMS 6.x CD	6.x	V 5.x	000011	0009
	Deltabar S	xMD x3x	7	1	Differential	AMS 6.x CD	6.x	V 7.0	000011	0009
Deltabar S (1)	xMD 7x	10	1	Differential	E+H Homepage	6.x	V 1.0	000011	0017	
Deltabar S (1)	xMD 7x	20	1	Differential	E+H Homepage	6.x	V 2.0	000011	0017	
Deltabar S (2)	xMD 7x	21	3	Differential	E+H Homepage	10.1	V 2.10.xx	000011	0017	
Deltabar S	xMD 7x	21	4	Differential	E+H Homepage	10.1	V 2.11.xx	000011	0017	
Deltabar S	xMD 7x	22	1	Differential	E+H Homepage	10.5	V 2.20.xx	000011	0017	
Level	Deltapilot M (2)	FMB 5x	1	1	Hydrostatic	E+H Homepage	10.1	V 1.00.00	000011	0023
	Electronic DP	FMD72	1	1	Differential	E+H Homepage	10.1	V1.00.00	000011	0027
	Deltapilot S (2)	FMB 70	21	3	Hydrostatic	E+H Homepage	10.1	V 2.10.xx	000011	001a
	Deltapilot S	FMB 70	21	4	Hydrostatic	E+H Homepage	10.1	V 2.11.xx	000011	001a
	Deltapilot S	FMB 70	22	1	Hydrostatic	E+H Homepage	10.5	V 2.20.xx	000011	001a
	Gammapilot M	FMG 60	1	1	Nuclear	E+H Homepage	6.x	V 1.01.xx	000011	0013
	Gammapilot M	FMG 60	2	1	Nuclear	E+H Homepage	6.x	V 1.02.xx	000011	0013
	Gammapilot M	FMG 60	2	1	Nuclear	E+H Homepage	6.x	V 1.03.xx	000011	0013

Endress+Hauser AMS HART Device List

Package 1.12.00

Type	Device	Dev Rev	DD Rev	Description	Available on	Min Required AMS Version	Software Version	Code		
								Manufacturer	Device	
	Levelflex (2)	FMP 5x	1	1.1	Echo	E+H Homepage	9.x	V 1.00.00	000011	0022
	Levelflex (2)	FMP 5x	2	1	Echo	E+H Homepage	10.x	V 1.01.xx	000011	0022
	Levelflex (2)	FMP 5x	3	1	Echo	E+H Homepage	10.x	V 1.02.xx	000011	0022
	Levelflex	FMP 2xx	2	1	Capacitiv	AMS 6.x CD	6.x	V 2.x	000011	000d
	Levelflex M (1)	FMP 4x	4	1	Radar	E+H Homepage	6.x	V 1.04.00	000011	0012
	Levelflex M (1)	FMP 4x	2	1	Radar	E+H Homepage	6.x	V 1.02.00	000011	0012
	Levelflex M Int (1)	FMP4x	8	1		E+H Homepage	6.x	V 1.08.00	000011	0020
	Liquicap M	FMI 5x	3	1.1	Capacitiv	E+H Homepage	6.x	V 1.03.xx	000011	001d
	Micropilot	FMR 130	3	1	Microwave - Radar	AMS 6.x CD	6.x	V 3.x	000011	0006
	Micropilot	FMR 13x	4	1	Microwave - Radar	E+H Homepage	6.x	V 3.x	000011	0006
	Micropilot M (1)	FMR 23x	1	1	Microwave - Radar	AMS 6.x CD	6.x	V 1.01.00	000011	000f
	Micropilot M (1)	FMR 23x	2	1	Microwave - Radar	AMS 6.x CD	6.x	V 1.02.0x	000011	000f
	Micropilot M (1)	FMR 24x-25x	5	1	Microwave - Radar	E+H Homepage	6.x	V 1.05.00	000011	001e
	Micropilot M (1)	FMR 2xx	1	2	Microwave - Radar	E+H Homepage	6.x	V 1.01.02	000011	000f
	Micropilot M (1)	FMR 2xx	2	1	Microwave - Radar	E+H Homepage	6.x	V 1.02.0x	000011	000f
	Micropilot M (1)	FMR 2xx	4	1	Microwave - Radar	E+H Homepage	6.x	V 1.04.00	000011	000f
	Micropilot M (1)	FMR250	4	1	Microwave - Radar	E+H Homepage	6.x	V 1.04.00	000011	001e
	Micropilot S (1)	FMR53x	2	1	Radar	E+H Homepage	6.x	V 1.02.0x	000011	0010
	Micropilot S (1)	FMR540	1	1	Radar	E+H Homepage	6.x	V 1.01.0x	000011	001f
	Micropilot	FMR5x	1	1	Radar	E+H Homepage	10.x	V1.00.xx	000011	0028
	Micropilot	FMR5x	2	1	Radar	E+H Homepage	12	V1.01.xx	000011	0028
	Multicap	FEC 12	1	2	Capacitiv	AMS 6.x CD	6.x	V 1.x	000011	0008
	Prosonic M (1)	FMU 4x	4	1	Ultrasonic	E+H Homepage	6.x	V 1.04.00	000011	0011
	Prosonic M (1)	FMU 4x	2	1	Ultrasonic	E+H Homepage	6.x	V 1.02.00	000011	0011
	Prosonic M (1)	FMU 4x	2	2	Ultrasonic	In test phases	6.x	V 01.02.00	000011	0011
	Prosonic S (1)	FMU 90	1	1	Ultrasonic	E+H Homepage	6.x	V 01.00.02	000011	001b
	Prosonic S (1)	FMU 90	2	1	Ultrasonic	E+H Homepage	6.x	V 02.00.xx	000011	001b
	Prosonic S (1)	FMU 90	3	1	Ultrasonic	E+H Homepage	6.x	V 02.01.xx	000011	001b

Endress+Hauser AMS HART Device List

Package 1.12.00

Type	Device		Dev Rev	DD Rev	Description	Available on	Min Required AMS Version	Software Version	Code	
									Manufacturer	Device
	Prosonic T	FMU 231	1	1	Ultrasonic	AMS 6.x CD	6.x	V 2.x	000011	000a
	Prosonic T	FMU 231	2	1	Ultrasonic	AMS 6.x CD	6.x	V 2.x	000011	000a
	Prosonic T	FMU 231	2	2	Ultrasonic	AMS 6.x CD	6.x	V 2.x	000011	000a
	Waterpilot (2)	FMX 21	1	1		E+H Homepage	9.x	V 1.00.00	000011	0024
Analytical	Liquiline M pH/ORP	CM42	1	1	pH/ORP	E+H Homepage	11.5	V 2.01.00	000011	11A0
	Liquiline M pH/ORP	CM42	1	1	Conductivity	E+H Homepage	11.5	V 2.01.00	000011	11A1
	Liquiline M pH/ORP	CM42	1	1	Oxygen	E+H Homepage	11.5	V 2.01.00	000011	11A2
	Liquiline M pH/ORP (1)	CM42	10	1	pH/ORP	E+H Homepage	6.x	V 10.02.00 V 10.03.00 V 10.04.00 - 05	000011	008f
	Liquiline M pH/ORP (2)	CM42	11	1	pH/ORP	E+H Homepage	10.1	V 10.04.07	000011	008f
	Liquiline M pH/ORP (2)	CM42	12	2	pH/ORP	E+H Homepage	10.1	V 10.05.xx	000011	008f
	Liquiline M pH/ORP (2)	CM42	13	1	pH/ORP	E+H Homepage	10.1	V 10.06.xx	000011	008f
	Liquiline M pH/ORP	CM42	14	1	pH/ORP	E+H Homepage	11.1	V 10.07.zz	000011	008f
	Liquiline M Cci (1)	CM42	13	1	Conductivity	E+H Homepage	6.x	V 13.01.00 V 13.02.00 V 13.03.00 V 13.04.00 - 04	000011	0090
	Liquiline M Cci (2)	CM42	14	1	Conductivity	E+H Homepage	10.1	V 13.04.07	000011	0090
	Liquiline M Cci (2)	CM42	15	2	Conductivity	E+H Homepage	10.1	V 13.05.xx	000011	0090
	Liquiline M Cci (2)	CM42	16	1	Conductivity	E+H Homepage	10.1	V 13.06.xx	000011	0090
	Liquiline M Cci	CM42	17	1	Conductivity	E+H Homepage	11.1	V 13.07.zz	000011	0090
	Liquiline M DO (2)	CM42	21	1	DO	E+H Homepage	10.5	V 20.02.07	000011	009b
	Liquiline M DO (2)	CM42	22	2	DO	E+H Homepage	10.1	V 20.03.xx	000011	009b
	Liquiline M DO (2)	CM42	23	1	DO	E+H Homepage	10.1	V 20.04.00	000011	009b
	Liquiline M DO	CM42	24	1	DO	E+H Homepage	11.1	V 20.05.zz	000011	009b
	Liquiline M (2)	CM44	1	1		E+H Homepage	10.1	V1.02.00	000011	119C
	Liquiport (2)	CSPxx	1	1		E+H Homepage	10.1	V1.02.01	000011	119E
	Liquistation (2)	CSFxx	1	1		E+H Homepage	10.1	V1.02.01	000011	119D
Flow	Promag 10		2	1		E+H Homepage	6.x	V 1.01.00	000011	0045

Endress+Hauser AMS HART Device List

Package 1.12.00

Type	Device	Dev Rev	DD Rev	Description	Available on	Min Required AMS Version	Software Version	Code	
								Manufacturer	Device
	Promag 10	3	1		E+H Homepage	6.x	V 1.02.00	000011	0045
	Promag 10 (2)	4	1		E+H Homepage	10.1	V 1.03.00	000011	0045
	Promag 10 (2)	4	2		E+H Homepage	10.1	V1.04.00	000011	0045
	Promag 23 (1)	1	1	2 - wire Magnetic	AMS 6.x CD	6.x	V 2.00.00 (DE/EN)	000011	0046
	Promag 23 (1)	1	1	2 - wire Magnetic	AMS 6.x CD	6.x	V 2.01.00 (IT/FR)	000011	0046
	Promag 23 (1)	2	1	2 - wire Magnetic	E+H Homepage	10.x	V 2.02.xx (DE/EN)	000011	0046
	Promag 23 (1)	2	1	2 - wire Magnetic	E+H Homepage	10.x	V 2.03.xx (IT/FR)	000011	0046
	Promag 33	2	1	Electromagnetic	E+H Homepage	6.x	V 2.04.02	000011	0032
	Promag 35 S	1	1	High Performance Magmeter	AMS 6.x CD	6.x	V 2.04.02	000011	0036
	Promag 50 (1)	1	2	Magnetic	AMS 6.x CD	6.x	V 1.01.01	000011	0041
	Promag 50 (1)	2	1	Magnetic	E+H Homepage	6.x	V 1.02.00	000011	0041
	Promag 50 (1)	3	1	Magnetic	E+H Homepage	6.x	V 1.04.00	000011	0041
	Promag 50 (1)	4	1	Magnetic	E+H Homepage	6.x	V 1.06.xx	000011	0041
	Promag 50 (1)	5	1	Magnetic	E+H Homepage	6.x	V 2.00.00	000011	0041
	Promag 50 (1)	6	1	Magnetic	E+H Homepage	6.x	V 2.01.xx	000011	0041
	Promag 50 (2)	7	1	Magnetic	E+H Homepage	10.1	V 2.02.00	000011	0041
	Promag 50 (2)	8	1	Magnetic	E+H Homepage	10.1	V 2.03.00	000011	0041
	Promag 50 (2)	9	1	Magnetic	E+H Homepage	10.x	V 2.04.00	000011	0041
	Promag 51 (1)	2	1	Magnetic - custody Transfer	E+H Homepage	6.x	V 1.02.00	000011	0043
	Promag 51 (1)	3	1	Magnetic - custody Transfer	E+H Homepage	6.x	V 1.04.00	000011	0043
	Promag 51 (1)	4	1	Magnetic - custody Transfer	E+H Homepage	6.x	V 1.06.xx	000011	0043
	Promag 51 (1)	5	1	Magnetic - custody Transfer	E+H Homepage	6.x	V 2.00.00	000011	0043
	Promag 51 (1)	6	1	Magnetic - custody Transfer	E+H Homepage	6.x	V 2.01.xx	000011	0043
	Promag 51 (2)	7	1	Magnetic	E+H Homepage	10.1	V 2.02.00	000011	0043
	Promag 51 (2)	8	1	Magnetic	E+H Homepage	10.1	V 2.03.00	000011	0043
	Promag 51 (2)	9	1	Magnetic	E+H Homepage	10.x	V 2.04.00	000011	0043
	Promag 53 (1)	1	1	Magnetic	AMS 6.x CD	6.x	V 1.01.01	000011	0042
	Promag 53 (1)	2	1	Magnetic	E+H Homepage	6.x	V 1.02.00	000011	0042

Endress+Hauser AMS HART Device List

Package 1.12.00

Type	Device	Dev Rev	DD Rev	Description	Available on	Min Required AMS Version	Software Version	Code	
								Manufacturer	Device
	Promag 53 (1)	3	1	Magnetic	E+H Homepage	6.x	V 1.04.00	000011	0042
	Promag 53 (1)	4	1	Magnetic	E+H Homepage	6.x	V 1.06.xx	000011	0042
	Promag 53 (1)	5	1	Magnetic	E+H Homepage	6.x	V 2.00.00	000011	0042
	Promag 53 (1)	6	1	Magnetic	E+H Homepage	6.x	V 2.01.xx	000011	0042
	Promag 53 (2)	7	1	Magnetic	E+H Homepage	10.1	V 2.02.xx	000011	0042
	Promag 53 (2)	8	1	Magnetic	E+H Homepage	10.x	V 2.03.xx	000011	0042
	Promag 53 (2)	9	1	Magnetic	E+H Homepage	10.x	V 2.07.xx	000011	1142
	Promag 55 (1)	1	1	Magnetic	E+H Homepage	6.x	V 1.00.00	000011	0044
	Promag 55 (1)	2	1	Magnetic	E+H Homepage	6.x	V 1.01.00	000011	0044
	Promag 55 (2)	3	1	Magnetic	E+H Homepage	10.1	V 1.02.00	000011	0044
	Promag 55 (2)	4	1	Magnetic	E+H Homepage	10.x	V 1.03.00	000011	0044
	Promag 100	1	1	Magnetic	E+H Homepage	10.5	V1.00.xx	000011	003A
	Promag 100	2	1	Magnetic	E+H Homepage	10.5	V1.01.xx	000011	003A
	Promag 200	1	1	Magnetic	E+H Homepage	10.5	V 1.00.xx	000011	0048
	Promag 200	2	1	Magnetic	E+H Homepage	10.5	V 1.01.xx	000011	0048
	Promag 400	2	1	Magnetic	E+H Homepage	10.5	V1.01.xx	000011	0047
	Promag 400 mod.	5	1	Magnetic	E+H Homepage	10.5	V1.04.xx	000011	0067
	Promag 400 mod.	6	1	Magnetic	E+H Homepage	10.5	V1.05.xx	000011	0067
	Promass 40 (1)	1	1	Coriolis - Mass	AMS 6.x CD	6.x	V 1.00.01	000011	0053
	Promass 40 (1)	2	1	Coriolis - Mass	E+H Homepage	6.x	V 1.02.00	000011	0053
	Promass 40 (1)	3	1	Coriolis - Mass	E+H Homepage	6.x	V 1.04.00	000011	0053
	Promass 40 (1)	4	1	Coriolis - Mass	E+H Homepage	6.x	V 1.05.00	000011	0053
	Promass 40 (1)	5	1	Coriolis - Mass	E+H Homepage	6.x	V 1.06.00	000011	0053
	Promass 40 (1)	6	1	Coriolis - Mass	E+H Homepage	6.x	V 2.00.00	000011	0053
	Promass 40 (1)	7	1	Coriolis - Mass	E+H Homepage	6.x	V 2.01.00	000011	0053
	Promass 40 (1)	8	1	Coriolis - Mass	E+H Homepage	6.x	V 2.02.xx - 3.00.xx	000011	0053
	Promass 40 (2)	9	1.1	Coriolis - Mass	E+H Homepage	10.1	V 3.01.00	000011	0053
	Promass 60	1	1	Mass Meter	AMS 6.x CD	6.x	V 3.01.00	000011	0039

Endress+Hauser AMS HART Device List

Package 1.12.00

Type	Device	Dev Rev	DD Rev	Description	Available on	Min Required AMS Version	Software Version	Code	
								Manufacturer	Device
	Promass 60	2	2	Mass Meter	E+H Homepage	6.x	V 3.02.00	000011	0039
	Promass 60	3	1	Mass Meter	E+H Homepage	6.x	V 3.02.00	000011	0039
	Promass 63	2	1	Coriolis - Mass	E+H Homepage	6.x	V 3.00.00	000011	0034
	Promass 63	3	3	Coriolis - Mass	E+H Homepage	6.x	V 3.02.00	000011	0034
	Promass 63	4	1	Coriolis - Mass	E+H Homepage	6.x	V 3.02.00	000011	0034
	Promass 63	4	2	Coriolis - Mass	E+H Homepage	6.x	V 3.02.00	000011	0034
	Promass 80 (1)	1	1	Coriolis - Mass	AMS 6.x CD	6.x	V 1.00.01	000011	0050
	Promass 80 (1)	2	1	Coriolis - Mass	E+H Homepage	6.x	V 1.02.00	000011	0050
	Promass 80 (1)	3	1	Coriolis - Mass	E+H Homepage	6.x	V 1.04.00	000011	0050
	Promass 80 (1)	4	1	Coriolis - Mass	E+H Homepage	6.x	V 1.05.00	000011	0050
	Promass 80 (1)	5	1	Coriolis - Mass	E+H Homepage	6.x	V 1.06.00	000011	0050
	Promass 80 (1)	6	1	Coriolis - Mass	E+H Homepage	6.x	V 2.00.00	000011	0050
	Promass 80 (1)	7	1	Coriolis - Mass	E+H Homepage	6.x	V 2.01.00	000011	0050
	Promass 80 (1)	8	1	Coriolis - Mass	E+H Homepage	6.x	V 2.02.xx - 3.00.xx	000011	0050
	Promass 80 (2)	9	1.1	Coriolis - Mass	E+H Homepage	10.1	V 3.01.00	000011	0050
	Promass E 2-wire 8E2B	1	1	Coriolis - Mass - 2wire	E+H Homepage	10.5	V1.00.01	000011	0054
	Promass 83 (1)	1	1	Coriolis - Mass	AMS 6.x CD	6.x	V 1.00.01	000011	0051
	Promass 83 (1)	2	1	Coriolis - Mass	E+H Homepage	6.x	V 1.02.00	000011	0051
	Promass 83 (1)	3	1	Coriolis - Mass	E+H Homepage	6.x	V 1.04.00	000011	0051
	Promass 83 (1)	4	1	Coriolis - Mass	E+H Homepage	6.x	V 1.05.00	000011	0051
	Promass 83 (1)	5	1	Coriolis - Mass	E+H Homepage	6.x	V 1.06.00	000011	0051
	Promass 83 (1)	6	1	Coriolis - Mass	E+H Homepage	6.x	V 2.00.00	000011	0051
	Promass 83 (1)	7	1	Coriolis - Mass	E+H Homepage	6.x	V 2.01.00	000011	0051
	Promass 83 (1)	8	1	Coriolis - Mass	E+H Homepage	6.x	V 2.02.xx - 3.00.xx	000011	0051
	Promass 83 (2)	9	1.1	Coriolis - Mass	E+H Homepage	10.1	V 3.01.xx	000011	0051
	Promass 83 (2)	10	1	Coriolis - Mass	E+H Homepage	10.1	V 3.07.00	000011	1151
	Promass 84 (1)	6	1	Coriolis - Mass	E+H Homepage	6.x	V 2.00.00	000011	0052
	Promass 84 (1)	7	1	Coriolis - Mass	E+H Homepage	6.x	V 2.01.00	000011	0052

Endress+Hauser AMS HART Device List

Package 1.12.00

Type	Device	Dev Rev	DD Rev	Description	Available on	Min Required AMS Version	Software Version	Code	
								Manufacturer	Device
	Promass 84 (1)	8	1	Coriolis - Mass	E+H Homepage	6.x	V 2.02.xx - 3.00.xx	000011	0052
	Promass 84 (2)	9	1.1	Coriolis - Mass	E+H Homepage	10.1	V 3.01.xx	000011	0052
	Promass 100	1	1	Coriolis - Mass	E+H Homepage	10.5	V1.00.xx	000011	004A
	Promass 100	2	1	Coriolis - Mass	E+H Homepage	10.5	V1.01.xx	000011	004A
	Promass 200	3	1	Coriolis - Mass	E+H Homepage	10.5	V 1.02.xx	000011	0054
	Promass 200	4	1	Coriolis - Mass	E+H Homepage	10.5	V 1.03.xx	000011	0054
	Promass 200	5	1	Coriolis - Mass	E+H Homepage	10.5	V1.04.xx	000011	0054
	Prosonic Flow DMU 93	1	1	Ultrasonic	E+H Homepage	6.x	V 1.00.00	000011	0040
	Prosonic Flow DMU 93	2	1	Ultrasonic	E+H Homepage	6.x	V 1.01.00	000011	0041
	Prosonic Flow 90 (1)	1	1	Ultrasonic	E+H Homepage	6.x	V 1.0x.00	000011	0058
	Prosonic Flow 90 (1)	2	1	Ultrasonic	E+H Homepage	6.x	V 1.0x.0x	000011	0058
	Prosonic Flow 90 (1)	3	1	Ultrasonic	E+H Homepage	6.x	V 1.06.00	000011	0058
	Prosonic Flow 90 (1)	4	1	Ultrasonic	E+H Homepage	6.x	V 2.00.00	000011	0058
	Prosonic Flow 90 (1)	5	1	Ultrasonic	E+H Homepage	6.x	V 2.01.00	000011	0058
	Prosonic Flow 91 (1)	1	1	Ultrasonic	E+H Homepage	6.x	V 1.00.0x	000011	0062
	Prosonic Flow 91 (2)	2	1	Ultrasonic	E+H Homepage	10.1	V 1.01.xx	000011	0062
	Prosonic Flow 91 (2)	3	1	Ultrasonic	E+H Homepage	10.1	V1.02.xx	000011	0062
	Prosonic Flow 92 (1)	1	1	Ultrasonic	E+H Homepage	6.x	V 1.00.0x	000011	0061
	Prosonic Flow 92 (1)	2	1	Ultrasonic	E+H Homepage	10.5	V 1.01.xx	000011	0061
	Prosonic Flow 93 (1)	1	1	Ultrasonic	E+H Homepage	6.x	V 1.0x.00	000011	0059
	Prosonic Flow 93 (1)	2	1	Ultrasonic	E+H Homepage	6.x	V 1.04.0x	000011	0059
	Prosonic Flow 93 (1)	4	1	Ultrasonic	E+H Homepage	6.x	V 1.06.00	000011	0059
	Prosonic Flow 93 (1)	5	1	Ultrasonic	E+H Homepage	6.x	V 2.00.00	000011	0059
	Prosonic Flow 93 (1)	6	1	Ultrasonic	E+H Homepage	6.x	V 2.01.00	000011	0059
	Prosonic Flow 93 (1)	7	1	Ultrasonic	E+H Homepage	10.5	V 2.02.00	000011	0059
	Prosonic Flow 93 (1)	8	1	Ultrasonic	E+H Homepage	10.5	V2.03.xx	000011	0059
	Prosonic Flow B 200	1	1	Ultrasonic	E+H Homepage	10.5	V 1.00.xx	000011	005A
	Prosonic Flow B 200	2	1	Ultrasonic	E+H Homepage	10.5	V 1.01.xx	000011	005A

Endress+Hauser AMS HART Device List

Package 1.12.00

Type	Device	Dev Rev	DD Rev	Description	Available on	Min Required AMS Version	Software Version	Code	
								Manufacturer	Device
	Prowirl 70	1	2	Vortex	AMS 6.x CD	6.x	V 1.1.01	000011	0033
	Prowirl 72	1	1	Vortex	E+H Homepage	6.x	V 1.00.00	000011	0056
	Prowirl 72	2	1	Vortex	E+H Homepage	6.x	V 1.01.0x	000011	0056
	Prowirl 72	3	1	Vortex	E+H Homepage	6.x	V 1.02.0x	000011	0056
	Prowirl 72	4	1	Vortex	E+H Homepage	6.x	V 1.03.0x	000011	0056
	Prowirl 72 (2)	5	1	Vortex	E+H Homepage	10.1	V 1.04.0x	000011	0056
	Prowirl 72 (2)	6	1	Vortex	E+H Homepage	10.1	V 1.05.0x	000011	0056
	Prowirl 72 (2)	7	1	Vortex	E+H Homepage	10.5	V 1.06.0x	000011	0056
	Prowirl 73 (1)	1	1	Vortex	E+H Homepage	6.x	V 1.00.00	000011	0057
	Prowirl 73 (1)	2	1	Vortex	E+H Homepage	6.x	V 1.01.0x	000011	0057
	Prowirl 73 (1)	3	1	Vortex	E+H Homepage	6.x	V 1.02.0x	000011	0057
	Prowirl 73 (1)	4	1	Vortex	E+H Homepage	6.x	V 1.03.0x	000011	0057
	Prowirl 73 (2)	5	1	Vortex	E+H Homepage	10.1	V 1.04.0x	000011	0057
	Prowirl 73 (2)	6	1	Vortex	E+H Homepage	10.1	V 1.05.0x	000011	0057
	Prowirl 73 (2)	7	1	Vortex	E+H Homepage	10.5	V 1.06.0x	000011	0057
	Prowirl 77	1	2	Vortex	AMS 6.x CD	6.x	V 1.0.06	000011	0037
	Prowirl 200	1	1	Vortex	E+H Homepage	10.5	V 1.00.xx	000011	0038
	Prowirl 200	2	1	Vortex	E+H Homepage	10.5	V 1.01.xx	000011	0038
	Prowirl 200	3	1	Vortex	E+H Homepage	10.5	V 1.02.xx	000011	0038
	T-Mass 65 (1)	1	1	Thermal - Mass	E+H Homepage	6.x	V 1.00.xx	000011	0065
	T-Mass 65 (2)	2	1	Thermal - Mass	E+H Homepage	9.x	V 1.01.xx	000011	0065
	t-mass 150	1	1	Thermal - Mass	E+H Homepage	10.5	V1.00xx	000011	0066
	t-mass 150 LT	1	1	Thermal - Mass	E+H Homepage	10.5	V1.00xx	000011	0068
Temperature	smartgrad TMD832	2	1	Head Mounted	AMS 6.x CD	10.1	V 1.3	000011	0078
	smartgrad TMD833	1	1	Compact	AMS 6.x CD	6.x	V 1.1	000011	0079
	smartgrad TMD842	1	1	DIN Rail Mounted	AMS 6.x CD	6.x	V 1.3	000011	007C
	iTEMP TMT122	2	1	DIN Rail	AMS 6.x CD	6.x	V 1.1	000011	00C9
	iTEMP TMT142	2	2	Field Housing	E+H Homepage	10.5	V 1.03.0x	000011	00CB

Endress+Hauser AMS HART Device List

Package 1.12.00

Type	Device	Dev Rev	DD Rev	Description	Available on	Min Required AMS Version	Software Version	Code	
								Manufacturer	Device
	iTEMP TMT162	1	1	Field Housing	E+H Homepage	6.x	V 1.0x.00	000011	00CA
	iTEMP TMT162	2	2	Field Housing	E+H Homepage	10.5	V 1.03.0x	000011	00CA
	iTEMP TMT182	1	2	Head Mounted	AMS 6.x CD	6.x	V 1.0	000011	00C8
	iTEMP TMT182	2	1	Head Mounted	AMS 6.x CD	6.x	V 1.1	000011	00C8
	iTEMP TMT82	1	1	Field Housing	E+H Homepage	10.5	V1.00.00	000011	00CC
	iTEMP TMT82	2	1	Field Housing	E+H Homepage	10.5	V1.01.xx	000011	11CC
Components	WirelessHART Adapter SWA70	1	4	Field Housing	E+H Homepage	10.5	V1.xx.xx	000011	11F0
	WirelessHART Adapter SWA70	2	2	Field Housing	E+H Homepage	11.5	V2.xx.xx	000011	11F0

(1) Not supported in AMS V10.0 (for details see Release Notes)

(2) EDD style (AMS V10.0 or higher required)

(3) Not supported in AMS V10.0 or higher (for details see Release Notes)

* New Devices

* Driver Modification