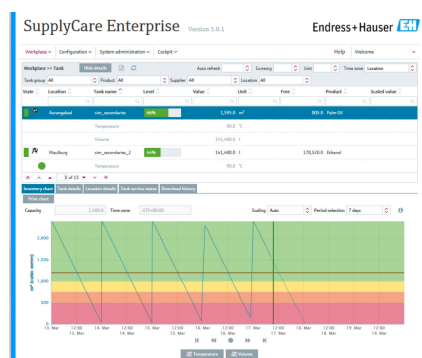


# Informações técnicas

## SupplyCare Enterprise

### Produtos de sistema



Programa para gestão de estoque e fluxo de informações transparente ao longo da cadeia de suprimentos

#### Área de aplicação

O SupplyCare Enterprise é um software baseado na internet para coordenar o fluxo de material e informações ao longo da cadeia de suprimentos.

O SupplyCare Enterprise oferece aos usuários total transparência sobre o estoque em tanques, silos e recipientes a qualquer momento e em qualquer local.

#### Seus benefícios

- Melhora o planejamento da demanda e otimiza seus estoques
- Possibilita processos de negócio, como Vendor Managed Inventory e Supplier Managed Inventory (VMI, SMI)
- Solução completa para medição de estoque e aquisição de dados através da integração aos seus processos de negócio
- Visualização completa dos estoques, 24 horas por dia, sete dias por semana, em toda a empresa, mesmo em dispositivos móveis
- Com base na tecnologia do servidor de rede, seus usuários finais podem monitorar a variação dos níveis de produtos em tanques e silos de seus próprios locais de trabalho através de um navegador de internet, independentemente do sistema operacional
- Uma ampla variedade de gateways da Endress+Hauser e sistemas de terceiros podem ser conectados através da tecnologia OPC DA e usados para aquisição de dados.
- A interface do usuário multilíngue suporta 10 idiomas, permitindo a colaboração global usando a mesma plataforma. O idioma e as configurações são reconhecidos automaticamente usando as configurações do navegador.

# Sumário

<b>Descrição do sistema</b> . . . . .	<b>3</b>
Área de aplicação . . . . .	3
Visão geral do sistema . . . . .	3
<b>Requisitos do sistema</b> . . . . .	<b>5</b>
Especificações recomendadas . . . . .	5
<b>Instalação</b> . . . . .	<b>6</b>
Instalação e escopo de entrega . . . . .	6
Desempenho . . . . .	6
<b>Interface do usuário e funções</b> . . . . .	<b>6</b>
Interface do usuário . . . . .	6
Página principal - Janela Portal . . . . .	6
Monitoramento de tanques . . . . .	7
Visão geral do tanque . . . . .	8
Gestão de eventos - Área de trabalho de eventos . . . . .	8
Gestão de entregas e retiradas - Área de trabalho de criação de cronogramas . . . . .	9
Execução de totalizações - Área de trabalho de totalização . .	9
Exibição de dados de análise - Área de trabalho de análise .	10
Exibição da localização do tanque no mapa - Área de trabalho do mapa . . . . .	10
<b>Gestão de usuários</b> . . . . .	<b>10</b>
Funções de usuário . . . . .	10
<b>Configurações</b> . . . . .	<b>11</b>
Configuração de dados mestre . . . . .	11
Configuração de relatórios . . . . .	11
<b>Pacotes de aplicação</b> . . . . .	<b>11</b>
Módulos . . . . .	11
SupplyCare Enterprise (64-bit) . . . . .	11
OPC Bridge . . . . .	12
<b>Marcas registradas</b> . . . . .	<b>12</b>
Marcas comerciais . . . . .	12
Aviso legal sobre marcas registradas . . . . .	12
<b>Identificação do produto, código de pedido e tipo de software</b> . . . . .	<b>12</b>
Identificação do produto . . . . .	12
Código de pedido e tipo de software . . . . .	12
<b>Documentação</b> . . . . .	<b>12</b>

## Descrição do sistema

---

### Área de aplicação

O SupplyCare Enterprise é um software baseado na internet para coordenar o fluxo de material e informações ao longo da cadeia de suprimentos. O SupplyCare oferece uma visão geral abrangente de níveis e estoques de materiais a qualquer momento e de qualquer local, seja localmente nas instalações do usuário ou em tanques e silos distribuídos mundo afora.

Com base na tecnologia de medição e transmissão instalada localmente, os níveis atuais de estoque são registrados e transmitidos para o SupplyCare. Os níveis críticos de estoque são claramente identificados e os usuários podem ativamente receber alertas sobre eles, se desejado. Previsões calculadas fornecem confiabilidade adicional para o planejamento de reabastecimento.

O SupplyCare Enterprise é executado por padrão como um serviço no Microsoft Windows em um servidor de aplicação em um ambiente Apache Tomcat. Operadores e administradores usam o software através de um navegador de internet a partir de seu próprio local de trabalho.

### Exibição de dados de estoque

No SupplyCare, os níveis de estoque em tanques e silos são registrados em intervalos regulares. Os usuários podem visualizar os dados atuais e históricos do estoque a qualquer momento.

### Administração de dados mestre

Com o SupplyCare, o usuário pode criar e gerenciar dados mestres para localizações, empresas, tanques, produtos e usuários.

### Geração de relatórios

Com o SupplyCare, o usuário pode criar relatórios com configuração flexível em formatos como Excel, PDF, CSV e XML, contendo valores medidos e outras informações que podem então ser reutilizadas por outros sistemas.

### Gestão de eventos

O SupplyCare inclui também a gestão de eventos. Eventos como, por exemplo, nível abaixo do estoque de segurança ou pontos de planejamento são exibidos. Além disso, e-mails de notificação podem ser enviados para usuários pré-definidos. O monitoramento de tanques usando a gestão de eventos pode ser configurado de várias maneiras. Por exemplo, alterações anormais nos níveis ou a ausência de alterações no nível nos períodos especificados podem ser registradas e relatadas.

### Notificações de alarme

Se ocorrerem problemas técnicos, como problemas de conexão, as notificações de alarme são geradas e e-mails de alarme são enviados ao administrador do sistema e ao administrador do sistema local.

---

### Visão geral do sistema

#### Consulta de valores medidos através de HTTP, rádio celular ou uma conexão OPC DA

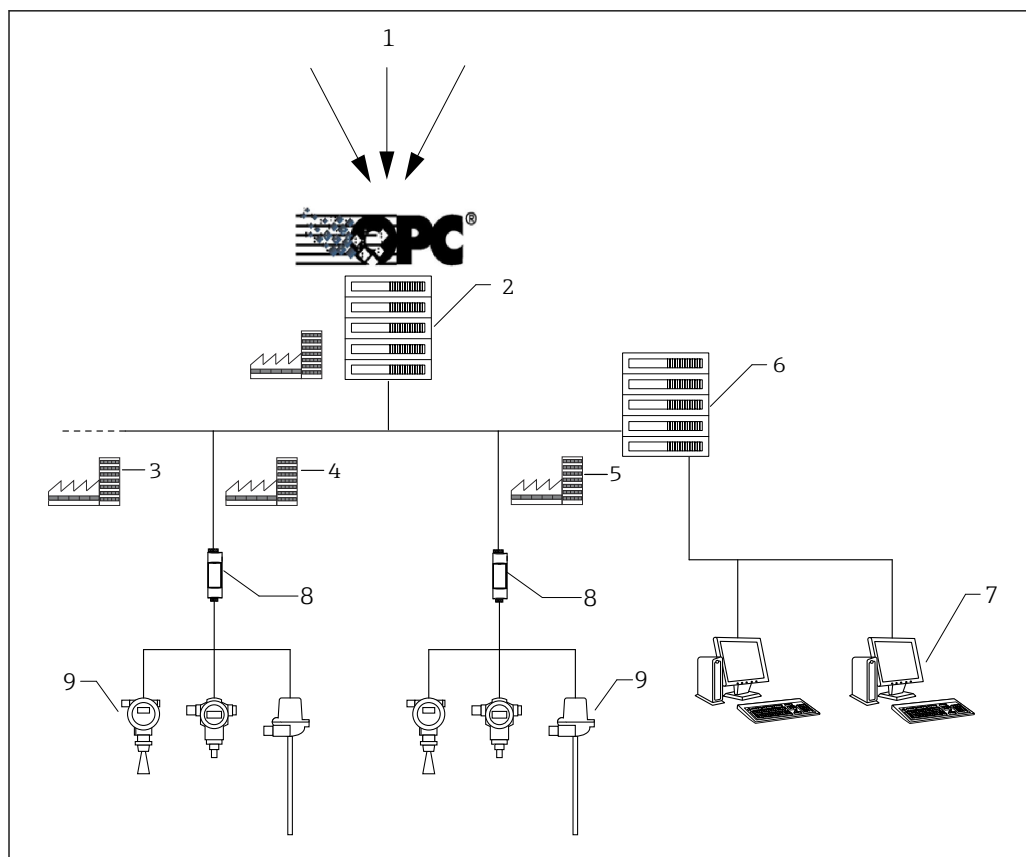
Uma função "scheduler" (criador de cronogramas) é usada para definir a hora e o intervalo em que o SupplyCare consulta os valores medidos.

#### Gateways (por ex. Fieldgates.)

Os instrumentos de medição da Endress+Hauser são consultados através de gateways.

#### Conexão OPC

Os dados de sistemas de terceiros podem ser consultados através de uma conexão OPC. Para consultar dados via conexões OPC DA 1.0, 2.0, ou 3.0 via COM, é necessária um OPC Bridge. O Bridge se conecta automaticamente via COM com os servidores OPC instalados localmente e fornece um serviço HTTP para responder a consultas do SupplyCare Enterprise. Esse OPC Bridge está incluído no DVD do SupplyCare Enterprise e é entregue junto com o sistema.



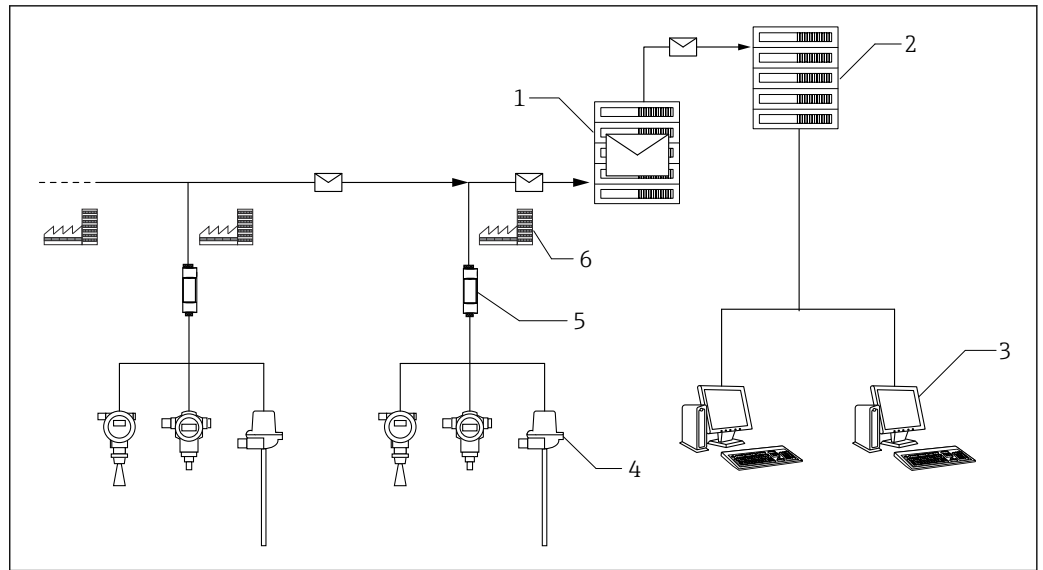
A0031677

- 1 Dados de sistemas de terceiros
- 2 Servidor OPC e OPC Bridge da E+H em um único local
- 3 Localização do tanque "n"
- 4 Localização do tanque
- 5 Localização do tanque
- 6 Servidor de aplicação do SupplyCare Enterprise
- 7 Área de trabalho do SupplyCare
- 8 Gateways da Endress+Hauser
- 9 Instrumentos de medição da Endress+Hauser (nível, pressão etc.) no local do tanque

### Consulta de valores medidos através de e-mails recebidos a partir de gateways

Outra opção é consultar os valores medidos através de e-mails recebidos a partir de gateways. Nesse caso, os valores medidos são incorporados em e-mails do gateway e enviados para um servidor de e-mail dedicado. O SupplyCare Enterprise recupera esses e-mails do servidor de e-mail e processa os valores medidos que eles contêm. O servidor de e-mail não está incluído no escopo de fornecimento padrão.

O SupplyCare oferece um método conveniente para criar gateways. Assim que um novo gateway é conectado à cadeia de medição e envia e-mails, esse gateway é automaticamente listado como um novo gateway.



A0031705

- 1 Servidor de e-mail
- 2 Servidor de aplicação do SupplyCare Enterprise
- 3 Área de trabalho do SupplyCare
- 4 Instrumentos de medição da Endress+Hauser (nível, pressão etc.) no local do tanque
- 5 Gateway da Endress+Hauser
- 6 Localização do tanque

## Requisitos do sistema

### Especificações recomendadas

#### Navegador para área de trabalho:

- Microsoft® Edge 128 (ou superior)
- Mozilla Firefox 130 (ou superior)
- Google Chrome™ 128 (ou superior)

#### Configuração do navegador:

- Active Scripting habilitado
- JavaScript habilitado
- Permissão para cookies

Esses são os navegadores oficialmente compatíveis recomendados pela Endress+Hauser para a aplicação SupplyCare Enterprise. Usar uma versão ou tecnologia de navegador diferente pode levar a uma funcionalidade limitada e problemas de exibição.

#### Sistemas operacionais

- Microsoft® Windows® 10 (Enterprise)
- Microsoft® Windows® 11 (Enterprise)
- Microsoft® Windows Server® 2016 (padrão)
- Microsoft® Windows Server® 2019 (padrão)
- Microsoft® Windows Server® 2022 (padrão)

O SupplyCare Enterprise é executado por padrão como um serviço no Microsoft Windows em um servidor de aplicação em um ambiente Apache Tomcat. Operadores e administradores usam o software através de um navegador de internet a partir de seu próprio local de trabalho.

#### Hardware

- Tipo de processador: 4 núcleos, 3 GHz ou superior
- Memória principal (RAM): 8 GB disponível
- Capacidade do disco rígido (HDD): 50 GB para instalação completa, dependendo do tamanho do banco de dados
- Resolução do monitor, display: 1280 x 800

## Instalação

### Instalação e escopo de entrega

Para trabalhar com o software SupplyCare Enterprise, você precisa de um computador conectado à Internet ou Intranet.

Escopo de entrega

- DVD-ROM
- Guia de início rápido



A atualização do servidor de aplicação e do ambiente Java contidos no escopo de entrega é de responsabilidade do cliente. Para dúvidas sobre a compatibilidade de versões do SupplyCare Enterprise, entre em contato com a Endress+Hauser.

### Desempenho

O desempenho da aplicação depende de fatores como características do servidor, infraestrutura e quantidade de dados a serem armazenados. A tabela a seguir mostra 2 possíveis configurações de hardware e o desempenho correspondente.

Número de valores medidos	CPUs	RAM	Discos rígidos
5 milhões	4	8 GB	50 GB; padrão*
20 milhões	4	16 GB	100 GB; padrão*
*Recomendação: use a tecnologia SSD e RAID para configurar os sistemas de armazenamento de dados.			

Se o número de valores medidos a serem armazenados exceder os números aqui citados, entre em contato com a Endress+Hauser. Isso permitirá que se decida se o banco de dados afetará o desempenho da aplicação. Se necessário, uma solução de banco de dados feita sob medida para a aplicação será desenvolvida. O uso de uma solução de banco de dados sob medida pode resultar em custos adicionais. O número de valores medidos é calculado usando a seguinte fórmula: pontos de medição x medições por dia x período de retenção de dados em dias.

## Interface do usuário e funções

### Interface do usuário

A interface do usuário suporta os seguintes 10 idiomas:

- Alemão (DE)
- Inglês (EN)
- Francês (FR)
- Italiano (IT)
- Japonês (JA)
- Português (PT)
- Russo (RU)
- Espanhol (ES)
- Turco (TR)
- Chinês (ZH)

O SupplyCare Enterprise usa a natureza intuitiva das interfaces de usuário gráficas (GUI) baseadas em Windows e multitarefas, permitindo que múltiplas janelas sejam abertas ao mesmo tempo e aplicações de terceiros, como o Microsoft Office Suite, operem simultaneamente.

Os displays são carregados rapidamente e podem ser dimensionados, minimizados, maximizados e movidos para que o usuário possa organizar a área de trabalho de acordo com suas necessidades individuais.

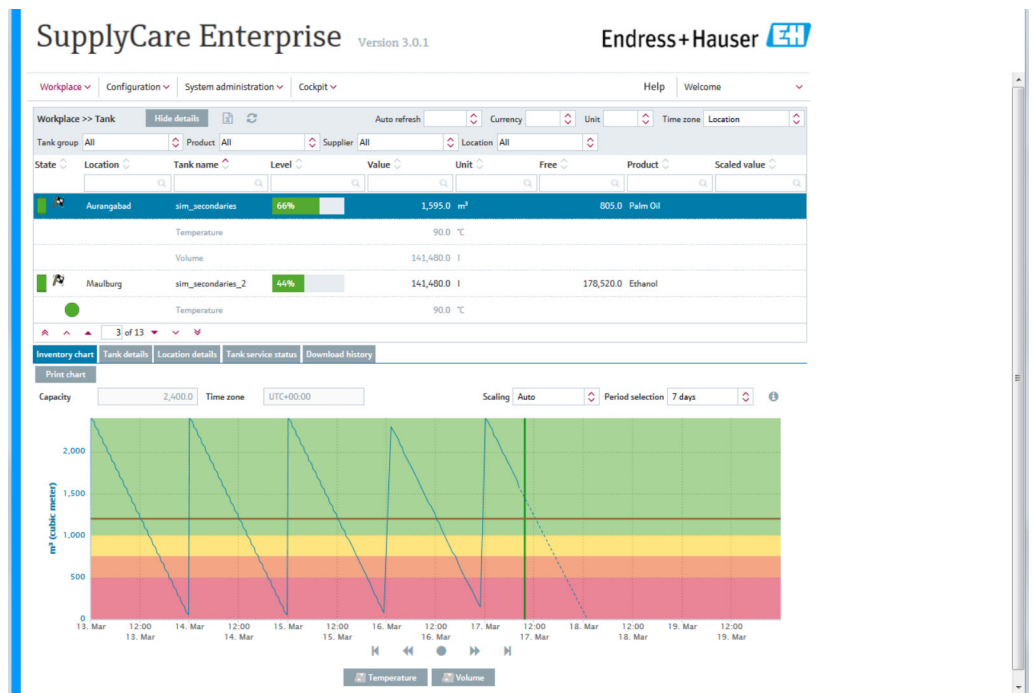
### Página principal - Janela Portal

A primeira página da interface gráfica do usuário é a janela Portal, que exibe o **Tank workplace** (área de trabalho dos tanques).

Essa página fornece uma visão geral clara em formato de tabela de todos os tanques e exibe detalhes assim que um tanque é selecionado.

A janela Portal é o console central, a partir do qual todas as outras funções podem ser acessadas rápida e facilmente. A navegação através das diferentes telas é simplificada através do uso de barras de ferramentas, menus e links de atalho. Os tanques podem ser filtrados com base nos recursos disponíveis.

- **Overview:** na visão geral (overview), os usuários ou dados são listados em formato de tabela.
- **Detail view:** O painel inferior exibe informações detalhadas sobre a linha selecionada na tabela.
- **Tabs:** As abas permitem que você crie, modifique e exclua objetos. Formulários ou tabelas são exibidos nas abas selecionadas.



## Monitoramento de tanques

O **Tank workplace** oferece as seguintes informações e funções:

- **Tank details:** nome do tanque, tipo de tanque, status do tanque, capacidade, nível ideal, localização, fuso horário, registro de data/hora, nível, unidade, fontes de dados, produto, fornecedor, comprador, ponto de planejamento, ponto de despacho e estoque de segurança.
- **Inventory chart:** exibe a tendência histórica do estoque e previsões para gestão do estoque.
- **Event details:** mostra detalhes do evento atual, por ex. "Safety stock reached" (Estoque de segurança atingido).
- **Save history:** Exibe em um diagrama o histórico de medição de um tanque selecionado na visão geral.
- **Secondary values:** Vários instrumentos de medição permitem que variáveis medidas adicionais (valores secundários) sejam registradas junto à variável primária (valor primário). Um valor primário e até 8 valores secundários podem ser atribuídos a um tanque.

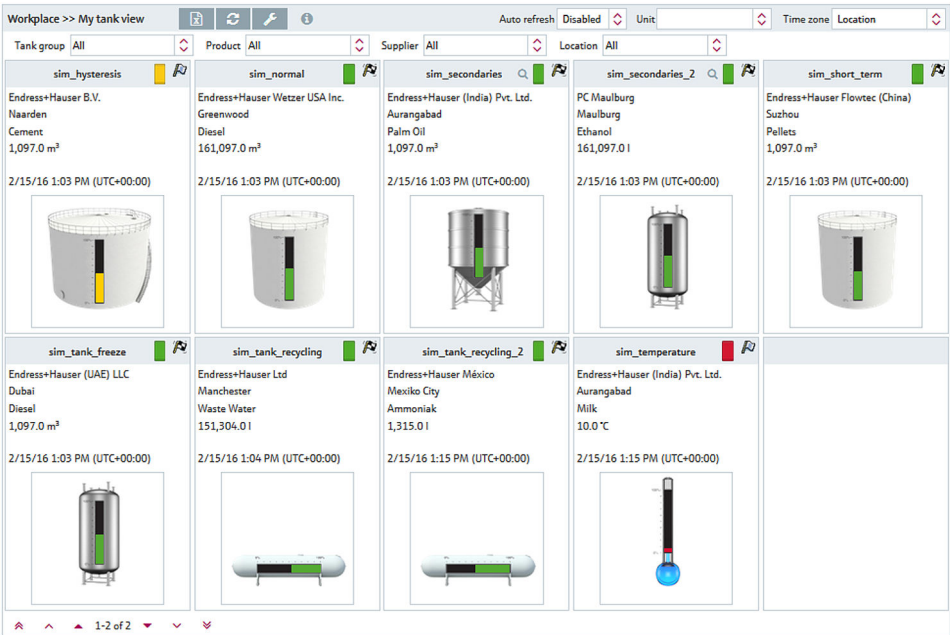
Workplace >> Tank		Hide details		Auto refresh	<input type="text"/>	Currency	<input type="text"/>	Unit	<input type="text"/>	Time zone	Location	<input type="text"/>
Tank group	All	Product	All	Supplier	All	Location	All					
State	Location	Tank name	Level	Value	Unit	Free	Product					
<input type="text"/>	<input type="text"/>	<input type="text"/>	<input type="text"/>	<input type="text"/>	<input type="text"/>	<input type="text"/>	<input type="text"/>					
	Maulburg	sim_secondaries_2	<div><div>68%</div></div>	281,052.0 l		38,948.0 Ethanol						
	Temperature			10.0 °C								
	Volume			281,052.0 l								
	Suzhou	sim_short_term	<div><div>44%</div></div>	1,052.0 m³		1,348.0 Pellets						
	Dubai	sim_tank_freeze	<div><div>44%</div></div>	1,052.0 m³		1,348.0 Diesel						
6 of 13												
Inventory chart	Tank details	Notes and files	Tank partners	Location details	Tank service status	Download history						

<b>Organization</b>		<b>Limits</b>	
Tank name	sim_secondaries_2	Capacity	320,000.0
Value	281,052.0	Optimum	
Unit	l	Plan point	120,000.0
Time stamp	3/3/16 1:48 PM	Ship point	60,000.0
Product	Ethanol	Safety stock	32,000.0
Location	Maulburg	Hysteresis	0.0
Time zone	UTC+00:00	Free capacity	38,948.0
SDT	0	Tank type	<input checked="" type="radio"/> Standard tank <input type="radio"/> Recycling tank



Visão geral do tanque

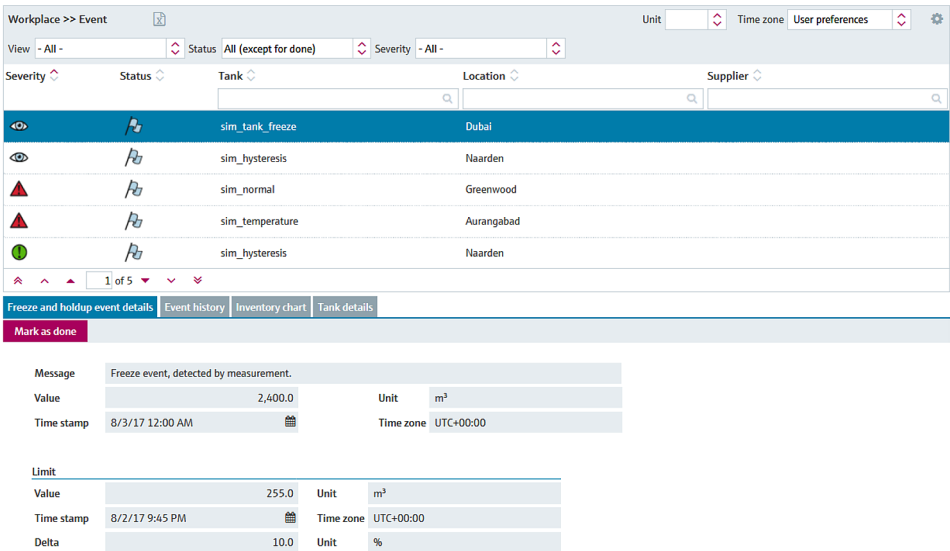
O **Tank Overview workplace** é uma tela gráfica na qual são exibidos os tanques atribuídos ao usuário em seu perfil de usuário. Usando diversas funções de filtro, o usuário pode exibir somente os tanques pertencentes a um grupo de tanques, produto, fornecedor, localização, unidade ou fuso horário específico.



Gestão de eventos - Área de trabalho de eventos

Um evento é acionado se um valor limite mínimo (ponto de planejamento, ponto de despacho, estoque de segurança) não for atingido ou se ocorrerem alterações inesperadas no nível. A gravidade é definida pelo valor limite, isto é, se o ponto de planejamento for atingido, isso é classificado como não crítico (low), mas se o estoque de segurança for atingido, isso é classificado como muito crítico (high). Depois que um evento for gerado, o usuário pode alterar seu status para **Acknowledged** (confirmado) ou **In progress** (em andamento). Para garantir a rastreabilidade posterior, a alteração é salva com a data, hora e nome de usuário.

Se um valor limite crítico for atingido e confirmado por uma medição subsequente, o evento recebe o status **Open** (aberto). Se os tanques padrão tiverem um nível de estoque acima do ponto de planejamento ou se os tanques de reciclagem tiverem um nível de estoque abaixo do ponto de planejamento, o evento mudará para o status **Completed** (concluído) e nenhuma atividade adicional será necessária.





Gestão de entregas e retiradas - Área de trabalho de criação de cronogramas

Com o SupplyCare, a entrega e a retirada de material podem ser planejadas em detalhes e a execução dessas tarefas também pode ser monitorada. Quando uma nova entrega/retirada é criada, o sistema verifica se a atividade está programada para um horário muito cedo ou muito tarde. Para essa verificação, os valores de previsão determinados pelo SupplyCare são usados como referência. O usuário pode reagendar uma entrega/retirada fora do intervalo de tempo definido ou confirmá-la como uma entrega/retirada antecipada ou atrasada. As entregas e retiradas são monitoradas diariamente pelo SupplyCare. Se uma entrega/retirada antecipada ou atrasada for detectada, ela pode ser confirmada. Se uma entrega/retirada ausente for detectada, ela pode ser marcada como "fulfilled" (realizada).

OverviewPlanning

Workplace >> Scheduling >> Overview

UnitTime zoneLocation

State	Message	Location	Tank name	PD	Time zone	PD Amount	Unit	State changed at
	Early delivery (conf...	Suzhou	sim_short_term	8/3/17 6:00 PM	UTC+00:00	1,400.0	m³	8/3/17 2:07 PM
	New planned delivery	Maulburg	sim_secondaries_2	8/22/17 12:00 PM	UTC+00:00	217,913.4	l	8/3/17 2:06 PM
	Late delivery (conf...	Aurangabad	sim_secondaries	8/4/17 12:00 PM	UTC+00:00	1,200.0	m³	8/3/17 2:05 PM
	New planned delivery	Greenwood	sim_normal	8/16/17 12:00 PM	UTC+00:00	150,000.0	m³	8/3/17 2:04 PM
	Late delivery (conf...	Naarden	sim_hysteresis	8/5/17 12:00 PM	UTC+00:00	2,400.0	m³	8/3/17 2:03 PM

2 of 5

DetailsHistory

Message

New planned delivery

Planned delivery

Amount	217,913.4	Unit	l
Time stamp	8/22/17 12:00 PM	Time zone	UTC+00:00
Comment			

Execução de totalizações - Área de trabalho de totalização

O **Totaling workplace** permite que valores sejam adicionados, por exemplo, para determinar a capacidade disponível em um local. O **Level** (nível) totalizado é então representado graficamente. Os valores dos tanques padrão podem ser totalizados em **Standard tanks** e os valores dos tanques de reciclagem podem ser totalizados na aba **Recycling tanks**. Tanques e tanques agregados podem ser incluídos no cálculo.

No **Totaling workplace**, o usuário também pode salvar uma seleção específica como modelo, criar novos modelos e editar, substituir ou excluir modelos existentes.

Standard tanksRecycling tanks

Workplace >> Totaling

Auto refreshDisabledCurrencyUnitTime zoneLocation

Tank groupAllProductAllSupplierAllLocationAll

Select	State	Location	Tank name	Level	Value	Unit	Free	Product
<input type="checkbox"/>		Naarden	sim_hysteresis	37%	896.0	m³	1,504.0	Cement
<input type="checkbox"/>		Greenwood	sim_normal	67%	150,896.0	m³	169,104.0	Diesel
<input type="checkbox"/>		Aurangabad	sim_secondaries	37%	896.0	m³	1,504.0	Palm Oil
<input type="checkbox"/>		Maulburg	sim_secondaries_2	67%	150,896.0	l	169,104.0	Ethanol
<input type="checkbox"/>		Suzhou	sim_short_term	37%	896.0	m³	1,504.0	Pellets
<input type="checkbox"/>		Dubai	sim_tank_freeze	37%	896.0	m³	1,504.0	Diesel
<input type="checkbox"/>		Aurangabad	sim_temperature	25%	30.0	°C	90.0	Milk

of 7

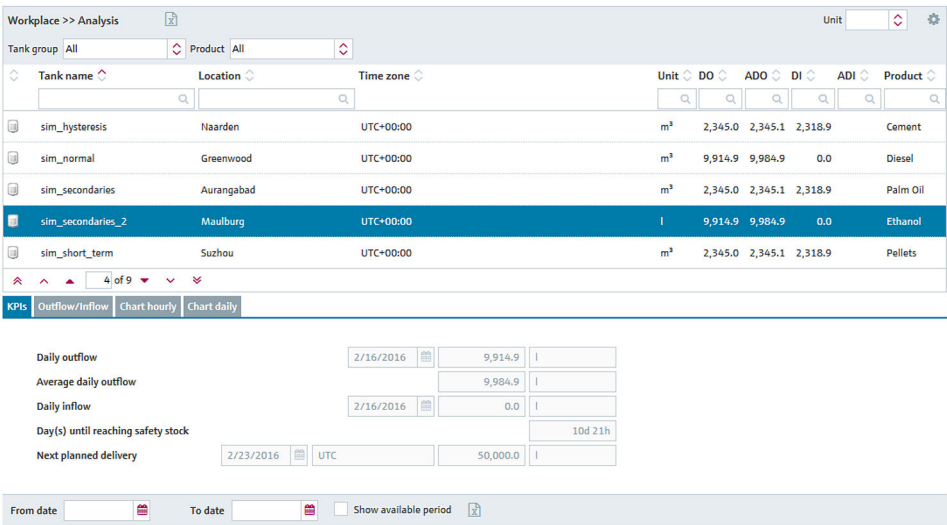
Total

Calculate

Level	0%
Value	
Capacity	
Free	
PD Amount	
Monetary value	

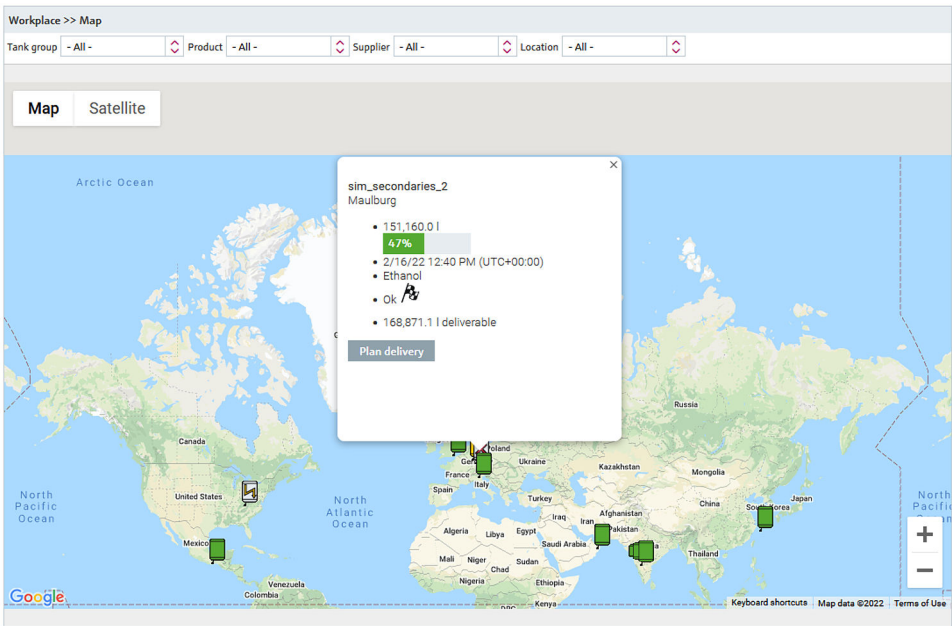
Exibição de dados de análise  
- Área de trabalho de análise

No **Analysis workplace**, o usuário pode visualizar os principais números para as entradas e saídas de tanques individuais na forma de dados e gráficos. Usando esses dados e gráficos, tendências passadas podem ser analisadas e usadas como base para planejamento futuro. Todas as informações podem ser exportadas em formato Excel. O usuário também pode imprimir os gráficos.



Exibição da localização do tanque no mapa - Área de trabalho do mapa

No **Map workplace**, o usuário pode visualizar as localizações de tanques individuais em um mapa geral (Google Maps). Os tanques podem ser filtrados por grupo de tanques, produto, fornecedor e localização. Informações detalhadas podem ser exibidas para cada tanque, como nível, entregas planejadas ou retiradas planejadas.



Gestão de usuários

Funções de usuário

O sistema permite o acesso apenas com um nome de usuário e senha.

Os usuários e suas permissões relevantes são definidos no item de menu **User Role**. Cada função de usuário (user role) compreende uma variedade de funções e permissões. Diferentes permissões podem ser atribuídas a cada usuário através da especificação de uma função de usuário.

Os direitos de acesso e as funções de usuário podem ser: system administrator (administrador do sistema), local system administrator (administrador do sistema local), master data (dados mestre),

operator (operador), read-only user (usuário para somente leitura), scheduler (criador de cronogramas), product-tank assignment (atribuição de tanques e produtos).

## Configurações

<b>Configuração de dados mestre</b>	<p>Os dados mestre são a base de qualquer sistema de gestão de estoque. O menu <b>Configuration</b> pode ser usado para gerenciar, entre outros, os seguintes dados mestres:</p> <ul style="list-style-type: none"> <li>■ Usuários</li> <li>■ Tanques</li> <li>■ Tanques agregados</li> <li>■ Tipos de tanque</li> <li>■ Grupos de tanques</li> <li>■ Locais</li> <li>■ Empresas</li> <li>■ Produtos</li> <li>■ Linearizações</li> <li>■ Unidades</li> <li>■ Relatórios</li> </ul> <p>Muitas configurações são críticas, por isso, o acesso geralmente deve ser restrito a funcionários específicos.</p>
<b>Configuração de relatórios</b>	<p>Com o assistente de relatórios, os relatórios podem ser criados em diversos formatos: arquivos do Excel (XLS), arquivos de texto (TXT), arquivos PDF, arquivos CSV ou arquivos XML.</p> <p>Os relatórios podem ser distribuídos por diretório, HTTP, FTP/FTPSP <sup>1)</sup> ou e-mail.</p>

## Pacotes de aplicação

<b>Módulos</b>	<p>O design do SupplyCare é modular.</p> <p>Os módulos "Monitoring" (Monitoramento) e "Logistics" (Logística) oferecem as seguintes funções:</p> <ul style="list-style-type: none"> <li>■ <b>Monitoramento</b> <ul style="list-style-type: none"> <li>■ Página de visão geral configurável</li> <li>■ Histórico e previsões</li> <li>■ Download de CSV</li> <li>■ Notificação de alarmes do sistema (admin)</li> <li>■ Gráficos</li> <li>■ Gestão de eventos</li> <li>■ Configurador de relatórios</li> <li>■ Valores limite congelados</li> </ul> </li> <li>■ <b>Logística</b> <ul style="list-style-type: none"> <li>■ Página de visão geral configurável</li> <li>■ Histórico e previsões</li> <li>■ Download de CSV</li> <li>■ Notificação de alarmes do sistema (admin)</li> <li>■ Gráficos</li> <li>■ Gestão de eventos</li> <li>■ Configurador de relatórios</li> <li>■ Valores limite congelados</li> <li>■ Terminação</li> <li>■ Totalização</li> <li>■ Análise</li> <li>■ Visualização geográfica</li> </ul> </li> </ul>
<b>SupplyCare Enterprise (64-bit)</b>	<p>O SupplyCare possui um instalador dedicado para sistemas operacionais de 64 bits, a fim de garantir uma compatibilidade abrangente e ideal com o sistema operacional.</p>

1) Observação: SSL explícito e implícito são suportados nos modos FTP passivo e ativo.

**OPC Bridge**

Instrumentos de medição de outras empresas podem ser consultados através de uma conexão OPC. Para consultar conexões OPC DA 1.0, 2.0 ou 3.0 via COM, um OPC Bridge é necessário. O Bridge se conecta automaticamente via COM com os servidores OPC instalados localmente e fornece um serviço HTTP para responder a consultas do SupplyCare Enterprise. Este OPC Bridge está incluso no DVD do SupplyCare Enterprise.

## Marcas registradas

**Marcas comerciais**

As seguintes marcas são marcas ou marcas registradas da Microsoft Corporation nos Estados Unidos e/ou outros países:

Microsoft®, Windows®, Windows Server®

As seguintes marcas são marcas ou marcas registradas da Google LLC:

Google™, Google Chrome™, Google Maps™

As seguintes marcas são marcas ou marcas registradas da Cisco Systems, Inc. e/ou suas afiliadas nos Estados Unidos e outros países:

IOS®

Safari®, iPhone® e iPad® são marcas da Apple® Inc., registradas nos Estados Unidos e em outros países.

**Aviso legal sobre marcas registradas**

Todos os nomes de empresas e/ou produtos e/ou todos os logos de empresas podem ser nomes fantasia, marcas e/ou marcas registradas da Endress+Hauser, suas afiliadas ou de seus respectivos proprietários aos quais estão associados.

## Identificação do produto, código de pedido e tipo de software

**Identificação do produto**

As seguintes opções estão disponíveis para identificação do software:

Código de pedido com detalhamento das funções do software na nota de entrega ou na etiqueta na embalagem do meio de instalação.

**Código de pedido e tipo de software**

Para determinar o tipo de software exato, insira o código de pedido no campo de pesquisa no seguinte endereço:

Para determinar o tipo de software exato, insira o código de pedido no campo de pesquisa no seguinte endereço:


[www.products.endress.com/order-ident](http://www.products.endress.com/order-ident)

O código de pedido está impresso na etiqueta na embalagem do meio de instalação.

## Documentação

Os seguintes tipos de documentação estão disponíveis na área de downloads do site da Endress+Hauser ([www.endress.com/downloads](http://www.endress.com/downloads)), dependendo da versão do equipamento::

Tipo de documento	Objetivo e conteúdo do documento
Informações técnicas (TI)	<b>Auxílio de planejamento para seu equipamento</b> O documento contém todos os dados técnicos sobre o equipamento e fornece uma visão geral dos acessórios e outros produtos que podem ser solicitados para o equipamento.
Resumo das instruções de operação (KA)	<b>Guia que o leva rapidamente ao 1º valor medido</b> O Resumo das instruções de operação contém todas as informações essenciais desde o recebimento até o comissionamento inicial.

Tipo de documento	Objetivo e conteúdo do documento
Instruções de operação (BA)	<b>Seu documento de referência</b> As instruções de operação contêm todas as informações necessárias em várias fases do ciclo de vida do equipamento: desde a identificação do produto, recebimento e armazenamento, até a instalação, conexão, operação e comissionamento, incluindo a localização de falhas, manutenção e descarte.
Descrição dos parâmetros do equipamento (GP)	<b>Referência para seus parâmetros</b> O documento oferece uma explicação detalhada de cada parâmetro individual. A descrição destina-se àqueles que trabalham com o equipamento em todo seu ciclo de vida e executam configurações específicas.
Instruções de segurança (XA)	Dependendo da aprovação, instruções de segurança para equipamentos elétricos em áreas classificadas também são fornecidas com o equipamento. Elas são parte integral das instruções de operação.  A etiqueta de identificação indica que Instruções de segurança (XA) se aplicam ao equipamento.
Documentação complementar de acordo com o equipamento (SD/FY)	Siga sempre as instruções à risca na documentação complementar. A documentação complementar é parte integrante da documentação do equipamento.

---

---



[www.addresses.endress.com](http://www.addresses.endress.com)

---