

Sonderdokumentation

SupplyCare Hosting SCH30 API

Kurzbeschreibung der API (Application Programming Interface) der Software-Anwendung SupplyCare Hosting SCH30 zur Synchronisierung mit Drittanbieter-Clients.



Inhaltsverzeichnis

1	Einführung	4
2	Umfang	4
3	Allgemeines	5
3.1	RESTful API	5
3.2	Verschlüsselung	5
3.3	Datenformat und Codierung	5
3.4	API-Versionierung	5
3.5	Header-Parameter	6
3.6	Drosselung von Anfragen (Rateneinschränkung)	6
3.7	Komprimierung von Antworten	6
3.8	Paginierung und Sortierung	6
3.9	Filterung	7
3.10	Swagger UI	7
4	Zugriff	8
4.1	Authentifizierung und Autorisierung	8
4.2	API-Aufrufe mit Access Token	10
4.3	API Antwort-Codes	11
5	Messwerte	12
5.1	Aktuelle Messwerte	12
6	Stammdaten	13
6.1	Tanks	13
6.2	Produkte	13
6.3	Standorte	14
6.4	Tanktypen	14
6.5	Tankgruppen	15
6.6	Unternehmen	15

1 Einführung

SupplyCare Hosting ist eine Software für die Bestandsüberwachung und das Supply Chain Management, die in einer Cloud gehostet wird. Der Hauptzweck der Software besteht darin, Bestandsdaten von Tanks, Silos und Containern zu erfassen, zu konsolidieren und zu visualisieren. Die erfassten und verarbeiteten Bestandsdaten umfassen Bestand, Bedarf, Lieferungen und Verbrauch. Es handelt sich um eine skalierbare Lösung, die von der einfachen Vor-Ort-Überwachung bis hin zu einer komplexen Anwendung für das weltweite Supply Chain Management erweitert werden kann. Heutzutage erfordern Lieferketten oftmals die Synchronisation zwischen verschiedenen Systemen (z B. ERP); aus diesem Grund bietet SupplyCare eine umfassende API.

2 Umfang

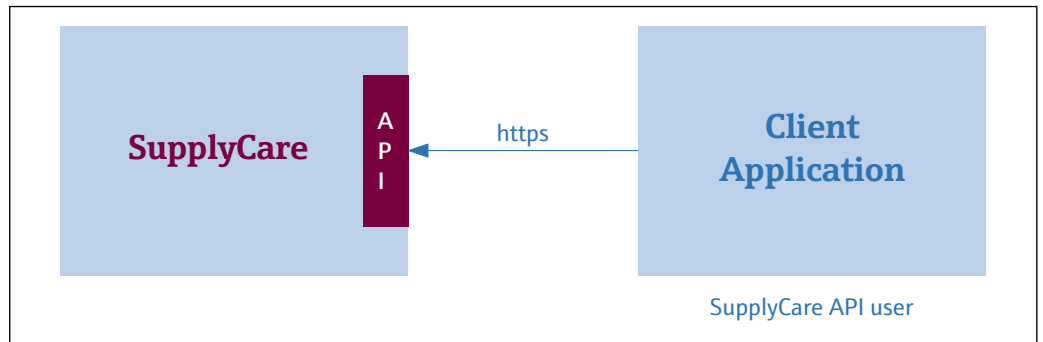
Dieses Dokument enthält eine kurze Beschreibung der SupplyCare API-Dienste sowie Beispiele für diese Dienste und die Mechanismen über die die Client-Anwendung eines Drittanbieters und SupplyCare Daten austauschen können.

Folgende Dienste werden vorgestellt:

- Messwerte
- Stammdaten

In diesem Dokument werden die wichtigsten Arbeitsabläufe der Schnittstelle beschrieben. Zudem enthält es detaillierte Informationen zu austauschbaren Datenfeldern und technische Definitionen.

3 Allgemeines



A0054025

1 Client-Anwendung greift auf SupplyCare API zu

3.1 RESTful API

SupplyCare API-Dienste basieren auf HTTP REST; daher werden Standardmethoden wie GET, POST, PUT, PATCH und DELETE verwendet.

3.2 Verschlüsselung

Aus Sicherheitsgründen muss jede Anfrage an die API verschlüsselt über HTTPS erfolgen. Aus Kompatibilitätsgründen unterstützt die API TLS-Versionen ab 1.2. Wir empfehlen stets, Drittanbieter-Clients immer auf die neueste Version zu aktualisieren – zum einen aus Sicherheitsgründen, zum anderen allerdings auch, um Probleme zu vermeiden, falls die unterstützten TLS-Versionen auf API-Seite aktualisiert werden.

3.3 Datenformat und Codierung

Für alle an die API gerichteten Anfragen oder von der API gesendeten Antworten wird das Daten-Serialisierungsformat JSON verwendet. Die für Anfragen und Antworten verwendete Zeichencodierung hat das UTF-8-Format. Zeitstempel werden immer im ISO 8601-Format mit Verweis auf die UTC-Zeitzone bereitgestellt. Generierte Texte, die in Antworten wie Fehlermeldungen auftreten, werden immer in englischer Sprache angezeigt.

3.4 API-Versionierung

Die API verwendet einen Versionierungsmechanismus, um Inkompatibilitäten mit Drittanbieteranwendungen zu vermeiden, die durch zukünftige Änderungen an der SupplyCare API verursacht werden können. Die Hauptversionsnummer ist in den URL-Pfad integriert: `.../api/external/v1/...`

3.5 Header-Parameter

Für den Zugriff auf die API müssen die Header aller Anfragen folgende Parameter enthalten:

Parametername	Beschreibung
X-Tenant-Id	Muss die "contract id" enthalten, zu der die Anfrage ausgelöst wurde. Diese "contract id" kann beim Endress+Hauser Support bezogen werden.
Accept	application/json
Authorization	Bearer mit der Access Token-Zeichenfolge (Details siehe "Authentifizierung und Autorisierung")

3.6 Drosselung von Anfragen (Rateneinschränkung)

Die Anzahl der API-Anfragen ist aus Sicherheitsgründen begrenzt.

Wenn die maximale Anzahl erreicht ist, gibt die API den spezifischen Rückgabecode 429 Too many requests aus.

3.7 Komprimierung von Antworten

Antworten werden auf Serverseite mit "gzip" komprimiert, um die Menge der übertragenen Daten zu reduzieren.

3.8 Paginierung und Sortierung

Bei Antworten, die Sammlungen von Ergebnissen enthalten, verwendet die API einen Mechanismus, um nur eine Untergruppe der Ergebnisse zurückzumelden. Die Client-Anwendung kann die maximale Größe der Antwortseite über Abfrageparameter innerhalb der URL konfigurieren. Der Abfrageparameter "size" beschränkt die Anzahl der Elemente innerhalb der Seite. Der Abfrageparameter "page" ermöglicht es, zwischen den Seiten zu navigieren.

GET /assets?page=3&size=50

Standardwert für "size" ist 20 (max. 1 000).

Die API bietet auch die Möglichkeit, an die Client-Anwendung zurückgemeldete Elemente zu sortieren. Die Sortierung wird über den Abfrageparameter "sort" unterstützt.

GET /assets?sort= name,desc

Die nachfolgende Tabelle enthält eine Beschreibung der zurückgemeldeten Parameter, die in den paginierten Antworten zu finden sind:

Zurückgemeldeter Parameter	Beschreibung
first	Boolesch. Für die Antwort, die das erste Ressourcenelement enthält
last	Boolesch. Für die Antwort, die das letzte Ressourcenelement enthält
totalElements	Integer. Gesamtzahl der verfügbaren Ressourcenelemente
totalPages	Integer. Gesamtzahl der verfügbaren Seiten
numberOfElements	Integer. Anzahl der Ressourcenelemente in dieser Antwort
number	Integer. Index der angeforderten Seite, 0-basiert
size	Integer. Anzahl der angeforderten Ressourcenelemente pro Antwort

3.9 Filterung

Die API bietet die Möglichkeit, Elemente zu filtern. Die Filterparameter können über Abfrageparameter an die URL der Anfrage angehängt werden.

3.10 Swagger UI

Die SupplyCare API bietet unter dem folgenden Pfad eine Swagger UI:

`<SupplyCare root>/swagger-ui/index.html?urls.primaryName=External`

4 Zugriff

4.1 Authentifizierung und Autorisierung

Um auf die SupplyCare API zuzugreifen, muss für jeden Aufruf ein gültiges Access Token über den Request Header "Authorization" als Bearer Token gesendet werden. Um dieses Token zu erhalten, ist der OAuth2 Resource Owner Password Flow implementiert.

Um einen API-Benutzer zu beziehen, bitte den Endress+Hauser Support kontaktieren. Bitte beachten, dass für jeden API-Benutzer eine gültige E-Mail-Adresse erforderlich ist.

Zurücksetzen des Initialpassworts:

Die Informationen für die Erstanmeldung bei der API werden an die E-Mail-Adresse versendet, die für den Benutzer definiert wurde. Aus Sicherheitsgründen muss das per E-Mail erhaltene Initialpasswort vor dem Zugriff auf die API auf ein neues Passwort zurückgesetzt werden.

Das Initialpasswort muss über die SupplyCare-Benutzeroberfläche zurückgesetzt werden.

1. Über den bevorzugten Webbrowser mit der gültigen E-Mail-Adresse bei der SupplyCare-Benutzeroberfläche anmelden: <https://inventory.endress.com>
2. Das System fordert den Benutzer auf, ein neues Passwort einzugeben.

Nachdem der Benutzer die Bestätigung erhalten hat, dass das Passwort geändert wurde, kann er den Webbrowser wieder verlassen.

Erstbezug des Access Tokens:

Um ein Access Token zu beziehen, muss eine Anfrage an die für die Autorisierung zuständige Serverinstanz gesendet werden.

Benennung	Beschreibung
Authorization server	Es muss eine POST-Anfrage an folgende URL gesendet werden: https://myendress.b2clogin.com/myendress.onmicrosoft.com/B2C_1A_CROPC/oauth2/v2.0/token
Header	Folgendes Header-Element muss eingestellt werden: Content-Type: application/x-www-form-urlencoded
Body	grant_type=password client_id=0876b4ab-d587-4a92-9692-b3613080f511 scope=openid offline_access 0876b4ab-d587-4a92-9692-b3613080f511 username=<Ihr Benutzername> password=<Ihr Passwort in Klartext>

Der Autorisierungsserver sendet eine Antwort des Typs application/json, die folgende Elemente enthält:

Benennung	Beschreibung
access_token	Enthält das gültige Access Token für eine zukünftige Anfrage an die SupplyCare API.
token_type	"Bearer"
expires_in	"3 600", Wert in Sekunden angegeben.
refresh_token	Enthält ein gültiges Refresh Token, um nach Ablauf des Tokens ein neues Access Token anzufordern.

Zugang nach Ablauf erhalten:

Access Token sind typischerweise nur für einen kurzen Zeitraum gültig, in der Regel nur für eine Stunde. Um ein neues Access Token zu erhalten, ohne das Passwort erneut senden zu müssen, wird dringend empfohlen, das Refresh Token zu verwenden, das zusammen

mit dem Access Token in der ersten Anfrage empfangen wurde, da dieses in der Regel länger gültig ist, z. B. 14 Tage. Das folgende Beispiel zeigt, wie die Anfrage aussieht:

Benennung	Beschreibung
Authorization server	Es muss eine POST-Anfrage an folgende URL gesendet werden: https://myendress.b2clogin.com/myendress.onmicrosoft.com/B2C_1A_CROPC/oauth2/v2.0/token
Header	Folgendes Header-Element muss eingestellt werden: Content-Type: application/x-www-form-urlencoded
Body	grant_type=refresh_token client_id=0876b4ab-d587-4a92-9692-b3613080f511 scope=openid offline_access 0876b4ab-d587-4a92-9692-b3613080f511 refresh_token=<das gültige Refresh Token für Ihren Benutzer>

Der Autorisierungsserver sendet eine Antwort des Typs **application/json**, die folgende Elemente enthält:

Benennung	Beschreibung
access_token	Enthält das gültige Access Token für zukünftige Anfragen an die SupplyCare API.
token_type	"Bearer"
expires_in	"3 600", Wert in Sekunden angegeben.
refresh_token	Enthält ein neues Refresh Token.
refresh_token_expires_in	"1 209 600", Wert in Sekunden angegeben.

Wenn das Token abgelaufen ist, antwortet die SupplyCare API mit dem Return Code "401 – Unauthorized".

Passwort ändern:

Das Passwort für einen API-Benutzer kann jederzeit geändert werden, wenn die Nutzung der SupplyCare-Benutzeroberfläche dies erforderlich macht.

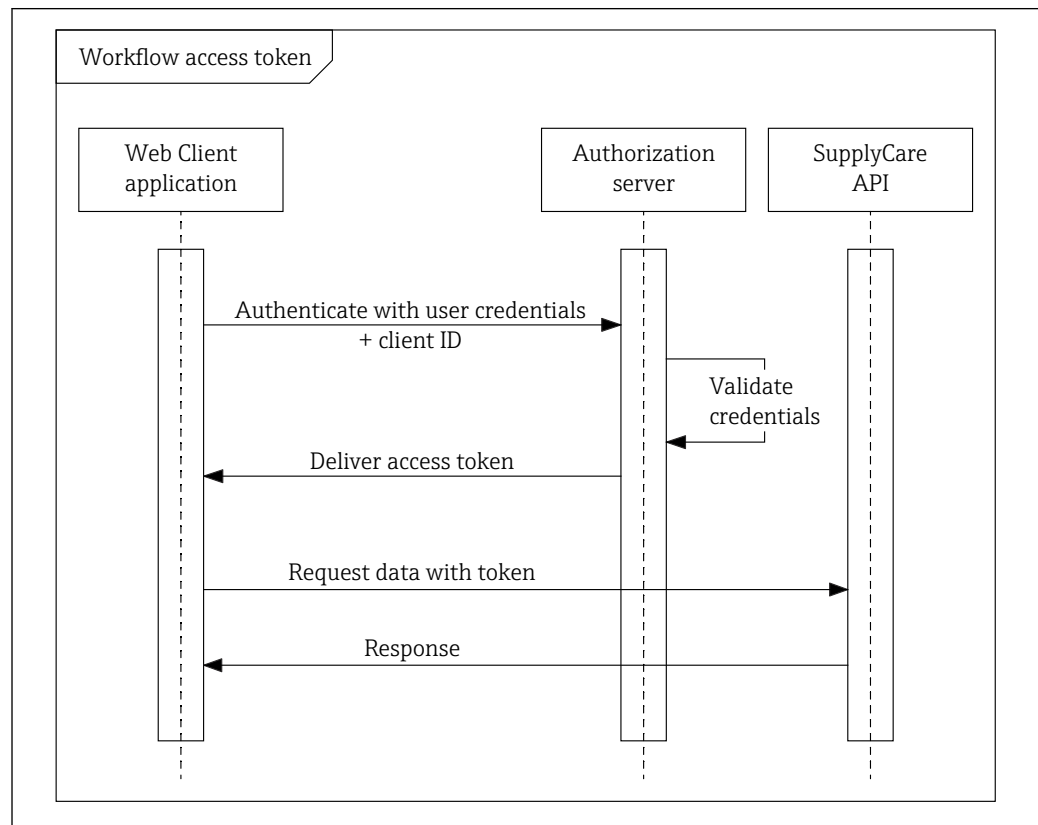
1. Über den bevorzugten Webbrowser mit der gültigen E-Mail-Adresse bei der SupplyCare-Benutzeroberfläche anmelden:
↳ <https://inventory.endress.com>
2. Auf "Forgotten your password" klicken.
3. Das System sendet einen Verifizierungscode an die benutzerkonfigurierte E-Mail-Adresse.
4. Dieser Verifizierungscode muss auf der Login-Website von SupplyCare eingegeben werden.
5. Auf "Verifizieren" klicken.
6. Das System fordert den Benutzer auf, ein neues Passwort einzugeben. Auf "continue" klicken, um die SupplyCare-Benutzeroberfläche aufzurufen.

4.2 API-Aufrufe mit Access Token

Die Client-Anwendung kann über folgende Root URL auf die SupplyCare API zugreifen:

Benennung	Beschreibung
SupplyCare API	Root URL für den Zugriff auf die SupplyCare API: https://supplycare.endress.com/SupplyCareServices/api/external/v1/
Header	Folgende Header-Elemente müssen eingestellt werden: X-Tenant-Id : <SupplyCare contract id> Accept: application/json Authorization: Bearer <Wert des Access Tokens>

Die contract id für SupplyCare kann beim Endress+Hauser Support bezogen werden.



A0054032

4.3 API Antwort-Codes

Die Anwendung kann folgende Return Codes ausgeben:

Return Code	Bedeutungen
200	OK: Antwort auf ein erfolgreiches GET, PUT, PATCH oder DELETE. Kann auch für ein POST verwendet werden, das nicht zu einer Erzeugung führt.
201	Created: Antwort auf ein POST, das zu einer Erzeugung führt.
202	Accepted: Die Anfrage wurde akzeptiert, aber die damit verbundene Aktion wurde noch nicht beendet, z. B. für eine asynchrone Verarbeitung verwendet.
204	No Content: Antwort auf eine erfolgreiche Anfrage, die keine Payload enthält.
304	Not Modified: Wird verwendet, wenn HTTP Caching Headers im Einsatz sind.
400	Bad Request: Die Anfrage ist deformiert. In der Payload sollte eine detaillierte Fehlermeldung zurückgemeldet werden.
401	Unauthorized: Wenn keine oder ungültige Authentifizierungsdetails bereitgestellt werden.
403	Forbidden: Wenn die Authentifizierung erfolgreich war, aber der authentifizierte Benutzer keinen Zugriff auf die Ressource hat oder der Vorgang aus anderen Gründen unzulässig ist.
404	Not found: Wenn eine nicht vorhandene Ressource oder ein unbekannter Pfad angefordert wurden. Kann auch eintreten, wenn eine Funktionsumschaltung für einen bestimmten Endpoint deaktiviert ist, z. B. aus Lizenzgründen.
405	Method Not Allowed: Wenn die verwendete HTTP-Methode für die angeforderte Ressource unzulässig ist.
410	Gone: Zeigt an, dass die Ressource an diesem Endpoint nicht länger zur Verfügung steht, z. B. aufgrund einer nicht mehr unterstützten API-Version.
415	Unsupported Media Type: Wenn ein ungültiger oder nicht unterstützter Content-Typ als Teil der Anfrage bereitgestellt wurde.
429	Too many requests: Wenn eine Anfrage aufgrund einer Beschränkung abgewiesen wird

5 Messwerte

5.1 Aktuelle Messwerte

Die SupplyCare API ermöglicht dem Benutzer die Verwaltung der aktuellen Werte ¹⁾ von Tanks.

Folgende Anwendungsfälle werden unterstützt:
Aktuelle Werte lesen

Details zu den unterstützten Diensten und ihren jeweiligen Parametern sind unter folgender Swagger UI URL zu finden:

<https://supplycare.endress.com/SupplyCareServices/swagger-ui/index.html#/tankvalues>

Details zur Parameterdefinition sind auf der oben genannten Seite im Abschnitt "schema" zu finden.

Bei der Ausführung von Suchanfragen können folgende Abfrageparameter verwendet werden, um die Ergebnisse zu filtern und so die Effizienz der erwarteten Antwort zu verbessern.

Filtertabelle:

Benennung	Beschreibung
name	Tanks nach Namen filtern (Teilsuche, nicht groß-/kleinschriftempfindlich)
exactName	Tanks nach Namen filtern (genauer Name ("ist gleich"), groß-/kleinschriftempfindlich)
location.name	Tanks nach Namen der Tankstandorte filtern (Teilsuche, nicht groß-/kleinschriftempfindlich)
type.name	Tanks nach Namen der Tanktypen filtern (Teilsuche, nicht groß-/kleinschriftempfindlich)
product.name	Tanks nach Produktnamen filtern (Teilsuche, nicht groß-/kleinschriftempfindlich)
buyer.name	Tanks nach Namen des Kundenunternehmens filtern (Teilsuche, nicht groß-/kleinschriftempfindlich)
seller.name	Tanks nach Namen des Vertriebsunternehmens filtern (Teilsuche, nicht groß-/kleinschriftempfindlich)
description	Tanks nach Beschreibung filtern (Teilsuche, nicht groß-/kleinschriftempfindlich)
additionalData1	Tanks nach Daten 1 filtern (Teilsuche, nicht groß-/kleinschriftempfindlich)
additionalData2	Tanks nach Daten 2 filtern (Teilsuche, nicht groß-/kleinschriftempfindlich)
additionalData3	Tanks nach Daten 3 filtern (Teilsuche, nicht groß-/kleinschriftempfindlich)

1) Aktuelle Werte eines vorhandenen Tanks auslesen

6 Stammdaten

6.1 Tanks

Die SupplyCare API ermöglicht es dem Benutzer, Tanks inklusive ihrer jeweiligen Details zu verwalten.

Folgende Anwendungsfälle werden für Tanks unterstützt:

- Neuen Tank erzeugen
- Details zu vorhandenen Tanks auslesen
- Vorhandenen Tank aktualisieren
- Tank löschen

Details zu den unterstützten Diensten und ihren jeweiligen Parametern sind unter folgender Swagger UI URL zu finden:

<https://supplycare.endress.com/SupplyCareServices/swagger-ui/index.html#/tanks>

Details zur Parameterdefinition sind auf der oben genannten Seite im Abschnitt "schema" zu finden.

Bei der Ausführung von Suchanfragen können folgende Abfrageparameter verwendet werden, um die Ergebnisse zu filtern und so die Effizienz der erwarteten Antwort zu verbessern.

Filtertabelle:

Benennung	Beschreibung
name	Tanks nach Namen filtern (Teilsuche, nicht groß-/kleinschriftempfindlich)
exactName	Tanks nach Namen filtern (genauer Name ("ist gleich"), groß-/kleinschriftempfindlich)
location.name	Tanks nach Namen der Tankstandorte filtern (Teilsuche, nicht groß-/kleinschriftempfindlich)
type.name	Tanks nach Namen der Tanktypen filtern (Teilsuche, nicht groß-/kleinschriftempfindlich)
product.name	Tanks nach Produktnamen filtern (Teilsuche, nicht groß-/kleinschriftempfindlich)
buyer.name	Tanks nach Namen des Kundenunternehmens filtern (Teilsuche, nicht groß-/kleinschriftempfindlich)
seller.name	Tanks nach Namen des Vertriebsunternehmens filtern (Teilsuche, nicht groß-/kleinschriftempfindlich)
description	Tanks nach Beschreibung filtern (Teilsuche, nicht groß-/kleinschriftempfindlich)
additionalData1	Tanks nach Daten 1 filtern (Teilsuche, nicht groß-/kleinschriftempfindlich)
additionalData2	Tanks nach Daten 2 filtern (Teilsuche, nicht groß-/kleinschriftempfindlich)
additionalData3	Tanks nach Daten 3 filtern (Teilsuche, nicht groß-/kleinschriftempfindlich)

6.2 Produkte

Die SupplyCare API ermöglicht es dem Benutzer, Produkte inklusive ihrer jeweiligen Details zu verwalten.

Folgende Anwendungsfälle werden für Produkte unterstützt:

- Neues Produkt erzeugen
- Details zu vorhandenen Produkten auslesen
- Vorhandenes Produkt aktualisieren
- Produkt löschen

Details zu den unterstützten Diensten und ihren jeweiligen Parametern sind unter folgender Swagger UI URL zu finden:

<https://supplycare.endress.com/SupplyCareServices/swagger-ui/index.html#/products>

Details zur Parameterdefinition sind auf der oben genannten Seite im Abschnitt "schema" zu finden.

Bei der Ausführung von Suchanfragen können folgende Abfrageparameter verwendet werden, um die Ergebnisse zu filtern und so die Effizienz der erwarteten Antwort zu verbessern.

Filtertabelle:

Benennung	Beschreibung
name	Produkte nach Namen filtern (Teilsuche, nicht groß-/kleinschriftempfindlich)
exactName	Produkte nach Namen filtern ("ist gleich", groß-/kleinschriftempfindlich)
identifizier	Produkte nach Identifikator-Nummer filtern ("ist gleich", groß-/kleinschriftempfindlich)
identifizierAgency	Produkte nach Identifikator-Agentur filtern ("ist gleich", groß-/kleinschriftempfindlich)
consistency	Produkte nach Stoffdichte filtern ("ist gleich"; unterstützt eine der folgenden Optionen: LIQUID, SOLID, UNKNOWN)

6.3 Standorte

Die SupplyCare API ermöglicht es dem Benutzer, Standorte inklusive ihrer jeweiligen Details zu verwalten.

Folgende Anwendungsfälle werden für Standorte unterstützt:

- Neuen Standort erzeugen
- Details zu vorhandenen Standorten auslesen
- Vorhandenen Standort aktualisieren
- Standort löschen

Details zu den unterstützten Diensten und ihren jeweiligen Parametern sind unter folgender Swagger UI URL zu finden:

<https://supplycare.endress.com/SupplyCareServices/swagger-ui/index.html#/locations>

Details zur Parameterdefinition sind auf der oben genannten Seite im Abschnitt "schema" zu finden.

Bei der Ausführung von Suchanfragen können folgende Abfrageparameter verwendet werden, um die Ergebnisse zu filtern und so die Effizienz der erwarteten Antwort zu verbessern.

Filtertabelle:

Benennung	Beschreibung
name	Standorte nach Namen filtern (Teilsuche, nicht groß-/kleinschriftempfindlich)
exactName	Standorte nach Namen filtern ("ist gleich", groß-/kleinschriftempfindlich)

6.4 Tanktypen

Die SupplyCare API ermöglicht es dem Benutzer, Tanktypen inklusive ihrer jeweiligen Details zu verwalten.

Folgende Anwendungsfälle werden für Tanktypen unterstützt:

- Neuen Tanktyp erzeugen
- Details zu vorhandenen Tanktypen auslesen
- Vorhandenen Tanktyp aktualisieren
- Tanktyp löschen

Details zu den unterstützten Diensten und ihren jeweiligen Parametern sind unter folgender Swagger UI URL zu finden:

<https://supplycare.endress.com/SupplyCareServices/swagger-ui/index.html#/tanktypes>

Details zur Parameterdefinition sind auf der oben genannten Seite im Abschnitt "schema" zu finden.

Bei der Ausführung von Suchanfragen können folgende Abfrageparameter verwendet werden, um die Ergebnisse zu filtern und so die Effizienz der erwarteten Antwort zu verbessern.

Filtertabelle:

Benennung	Beschreibung
name	Tanktypen nach Namen filtern (Teilsuche, nicht groß-/kleinschriftempfindlich)
exactName	Tanktypen nach Namen filtern ("ist gleich", groß-/kleinschriftempfindlich)
typeDescription	Tanktypen nach Tanktypbeschreibung filtern (Teilsuche, nicht groß-/kleinschriftempfindlich)

6.5 Tankgruppen

Die SupplyCare API ermöglicht es dem Benutzer, Tankgruppen inklusive ihrer jeweiligen Details zu verwalten.

Folgende Anwendungsfälle werden für Tankgruppen unterstützt:

- Neue Tankgruppe erstellen
- Details zu vorhandenen Tankgruppen auslesen
- Vorhandene Tankgruppe aktualisieren
- Tankgruppe löschen

Details zu den unterstützten Diensten und ihren jeweiligen Parametern sind unter folgender Swagger UI URL zu finden:

<https://supplycare.endress.com/SupplyCareServices/swagger-ui/index.html#/tankgroups>

Details zur Parameterdefinition sind auf der oben genannten Seite im Abschnitt "schema" zu finden.

Bei der Ausführung von Suchanfragen können folgende Abfrageparameter verwendet werden, um die Ergebnisse zu filtern und so die Effizienz der erwarteten Antwort zu verbessern.

Filtertabelle:

Benennung	Beschreibung
name	Tankgruppen nach Namen filtern (Teilsuche, nicht groß-/kleinschriftempfindlich)
exactName	Tankgruppen nach Namen filtern ("ist gleich", groß-/kleinschriftempfindlich)
description	Tankgruppen nach Beschreibung filtern (Teilsuche, nicht groß-/kleinschriftempfindlich)

6.6 Unternehmen

Die SupplyCare API ermöglicht es dem Benutzer, Unternehmen inklusive ihrer jeweiligen Details zu verwalten.

Folgende Anwendungsfälle werden für Unternehmen unterstützt:

- Neues Unternehmen erstellen
- Details zu vorhandenen Unternehmen auslesen
- Vorhandenes Unternehmen aktualisieren
- Unternehmen löschen

Details zu den unterstützten Diensten und ihren jeweiligen Parametern sind unter folgender Swagger UI URL zu finden:

<https://supplycare.endress.com/SupplyCareServices/swagger-ui/index.html#/companies>

Details zur Parameterdefinition sind auf der oben genannten Seite im Abschnitt "schema" zu finden.

Bei der Ausführung von Suchanfragen können folgende Abfrageparameter verwendet werden, um die Ergebnisse zu filtern und so die Effizienz der erwarteten Antwort zu verbessern.

Filtertabelle:

Benennung	Beschreibung
name	Unternehmen nach Namen filtern (Teilsuche, nicht groß-/kleinschriftempfindlich)
exactName	Unternehmen nach Namen filtern ("ist gleich", groß-/kleinschriftempfindlich)
description	Unternehmen nach Beschreibung filtern (Teilsuche, nicht groß-/kleinschriftempfindlich)
identifizier	Unternehmen nach Identifikator-Nummer filtern (Teilsuche, nicht groß-/kleinschriftempfindlich)
exactIdentifizier	Unternehmen nach Identifikator-Nummer filtern ("ist gleich", groß-/kleinschriftempfindlich)
identifizierAgency	Unternehmen nach Identifikator-Agentur filtern (Teilsuche, nicht groß-/kleinschriftempfindlich)
exactIdentifizierAgency	Unternehmen nach Identifikator-Agentur filtern ("ist gleich", groß-/kleinschriftempfindlich)
address.city	Unternehmen nach Namen filtern (Teilsuche, nicht groß-/kleinschriftempfindlich)



71759941

www.addresses.endress.com
