

Istruzioni di installazione

Elettronica principale


Comunicazione digitale

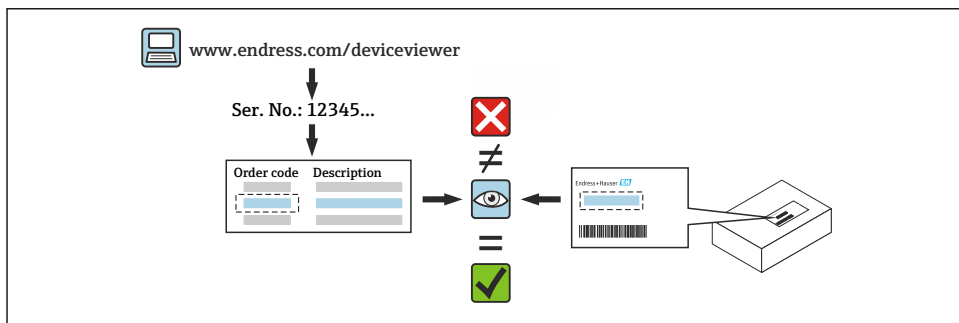
Cerabar, Deltabar



1 Uso previsto

- Un'unità difettosa può essere sostituita soltanto con una funzionante dello stesso tipo.
- Usare solo ricambi originali di Endress+Hauser.
- In W@M Device Viewer, controllare se la parte di ricambio è adatta al dispositivo esistente.


 Alcuni dispositivi forniscono al loro interno una panoramica delle parti di ricambio. Se il set di parti di ricambio è elencato nella panoramica, non occorre controllare Device Viewer.



2 Personale autorizzato ad eseguire le riparazioni

Il personale tecnico deve soddisfare i seguenti requisiti previsti per la riparazione, montaggio, installazione elettrica e messa in servizio dei dispositivi:


- Essere formato in merito alla sicurezza dello strumento.
- Conoscere le singole condizioni operative dei dispositivi.
- Nel caso dei dispositivi certificati Ex, il personale deve essere adeguatamente formato sulla protezione dal rischio di esplosione.

 Il personale tecnico che esegue l'intervento è responsabile dello svolgimento in sicurezza del lavoro e in conformità alle norme di qualità previste. Deve anche garantire la sicurezza del dispositivo dopo la riparazione.

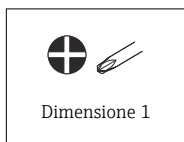
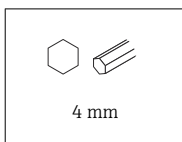
3 Istruzioni di sicurezza

- Attenersi alle Istruzioni di funzionamento del dispositivo.
- Conformità alle normative nazionali relative a procedure di montaggio, installazione elettrica, messa in servizio, manutenzione e riparazione.
- Dispositivo in tensione! Rischio di scosse elettriche potenzialmente fatali. Aprire il dispositivo soltanto dopo averlo scollegato dall'alimentazione elettrica.
- Per dispositivi destinati all'uso in luoghi pericolosi, osservare le istruzioni nella documentazione Ex (XA).

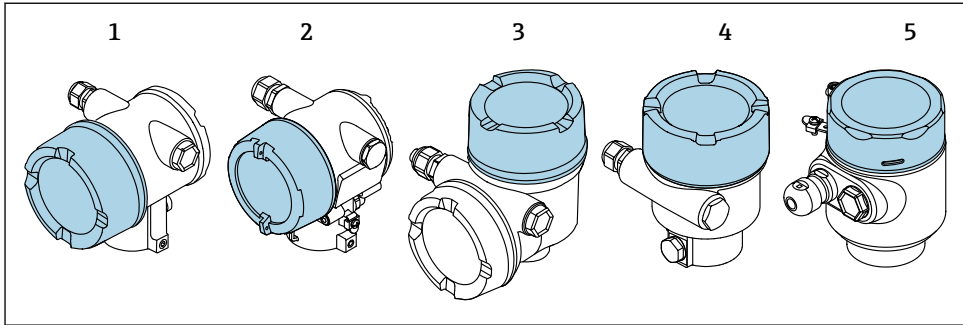
- In caso di dispositivi impiegati in applicazioni inerenti la sicurezza in conformità alla norma IEC 61508 o IEC 61511: al termine della riparazione eseguire la messa in servizio in conformità alle Istruzioni di funzionamento.
- Prima di rimuovere il dispositivo: porre il processo in condizioni di sicurezza e scaricare dal tubo le sostanze pericolose del processo.
- Rischio di ustioni causate da superfici calde! Prima di eseguire l'intervento, attendere che sistema e misuratore si siano raffreddati in modo da poterli toccare.
- In caso di dispositivi nel modo misura fiscale, lo stato misura fiscale decade dopo la rimozione della guarnizione.
- Rischio di danneggiamento dei componenti elettronici! Proteggere l'ambiente di lavoro dalle scariche elettrostatiche.
- Dopo la rimozione del coperchio del vano dell'elettronica: rischio di scosse elettriche a causa della rimozione della protezione anticontatto! Spegnerne il dispositivo prima di rimuovere i coperchi interni.
- Non sono ammesse modifiche al dispositivo.
- Aprire la custodia soltanto per un breve periodo. Prevenire l'ingresso di corpi estranei, umidità o sostanze contaminanti.
- Le guarnizioni difettose devono essere sostituite solo con guarnizioni originali Endress+Hauser.
- In caso di filettature danneggiate o difettose, occorre riparare il dispositivo.
- Non lubrificare le filettature (ad esempio del coperchio del vano dell'elettronica e del coperchio del vano connessioni).
- Se lo spazio è ridotto o durante la riparazione l'intensità dielettrica del dispositivo non può essere garantita, al termine dell'intervento eseguire una prova (ad esempio, prova ad alta tensione in conformità alle specifiche del costruttore).
- Connettore di servizio:
 - Non collegare in atmosfere potenzialmente esplosive.
 - Collegare soltanto a dispositivi di servizio Endress+Hauser.
- Rispettare le istruzioni per il trasporto e la restituzione del dispositivo indicate nelle Istruzioni di funzionamento.

 Per ulteriori informazioni su assistenza e parti di ricambio, contattare il proprio Centro vendite Endress+Hauser.

4 Elenco degli attrezzi



5 Versione custodia



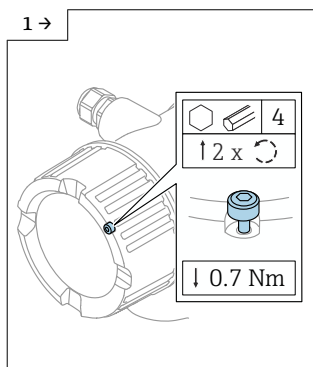
- 1 *Custodia a doppio vano*
- 2 *Custodia a doppio vano in acciaio inox, pezzo fuso di precisione*
- 3 *Custodia a doppio vano, form L*
- 4 *Custodia a vano unico*
- 5 *Custodia a vano unico, 316L igienica*

6 Smontaggio

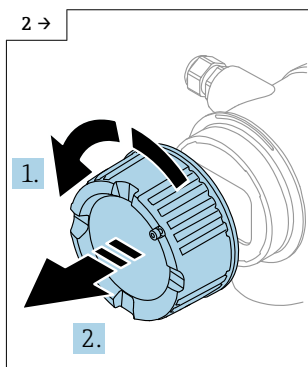
6.1 Custodia a doppio vano (non form L)

6.1.1 Sblocco del sistema di blocco del coperchio e rimozione del coperchio

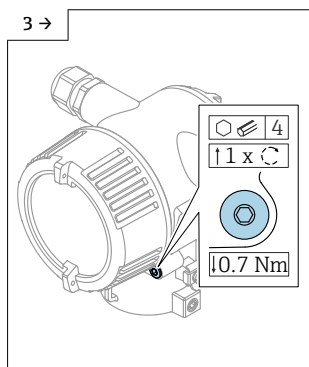
i Prestare attenzione alla coppia di serraggio durante l'installazione.



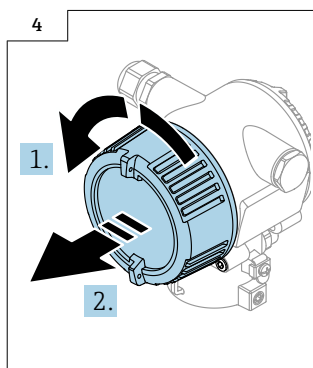
- ▶ Opzionale: blocco del coperchio.
- ▶ Se disponibile: allentare la vite di fissaggio del coperchio con la chiave a brugola.
- ▶ **i** La vite di fissaggio non deve sporgere oltre il bordo inferiore del coperchio. Osservare la posizione della vite di fissaggio prima e durante l'avvitamento del coperchio.



- ▶ Svitare il coperchio.

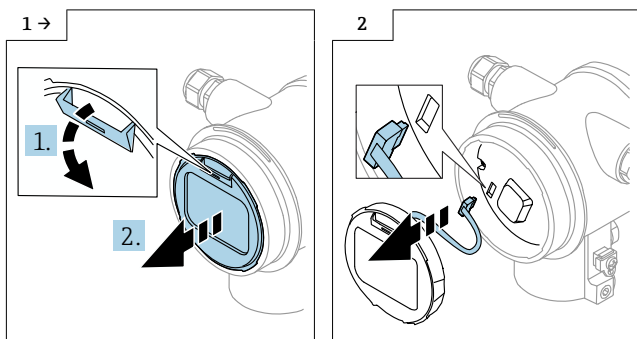


- ▶ Opzionale: blocco del coperchio per custodia a doppio vano, acciaio inox, fusione di precisione.
- ▶ Scaricare la tensione tra coperchio e relative vite di fissaggio. A tal fine, ruotare la vite di fissaggio del coperchio nella direzione di serraggio.



- ▶ Svitare il coperchio.

6.1.2 Opzionale: rimozione del display

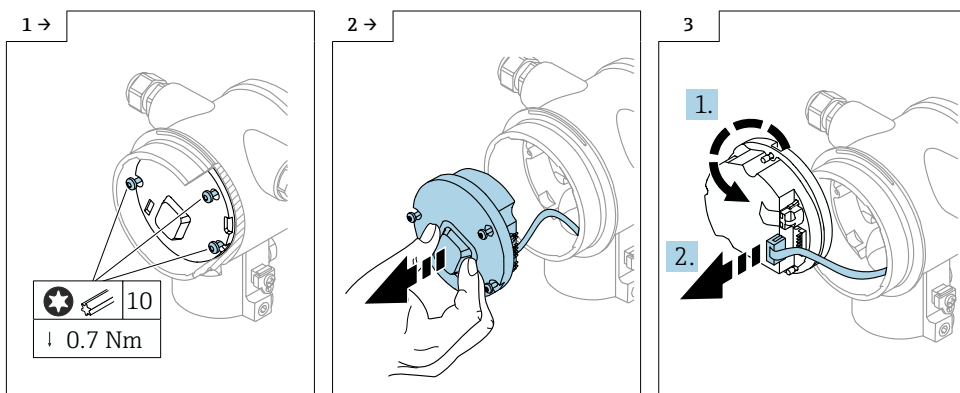


► Premere il meccanismo di sblocco e rimuovere il modulo display.

► Scollegare il connettore.

6.1.3 Rimozione dell'elettronica

i Prestare attenzione alla coppia di serraggio durante l'installazione.

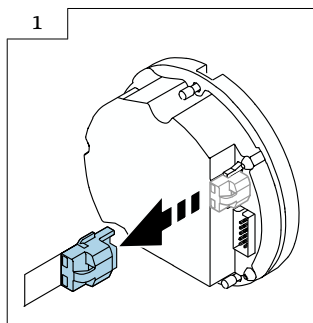


6.1.4 Rimozione di HistoROM

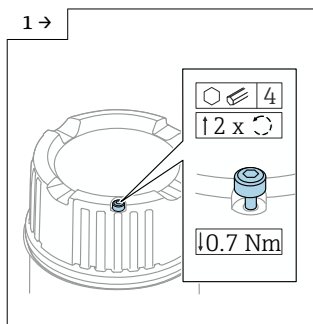
Il modulo dell'elettronica contiene un'HistoROM plug-in, nel quale sono memorizzati i dati di tutti i dispositivi e punti di misura.

AVISO**Il dispositivo non può essere impiegato senza l'HistoROM.**

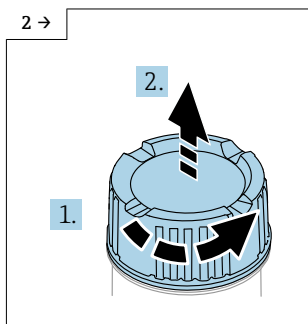
- Conservare l'HistoROM in un luogo sicuro finché non sarà installata nel nuovo modulo dell'elettronica. Dopo l'installazione del modulo dell'elettronica, il dispositivo è pronto per l'uso.

**6.2 Custodia a vano unico e custodia a doppio vano, form L****6.2.1 Sblocco del sistema di blocco del coperchio e rimozione del coperchio**

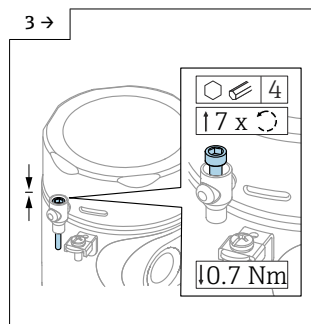
- i** Prestare attenzione alla coppia di serraggio durante l'installazione.



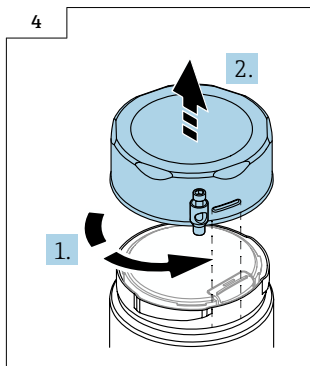
- Opzionale: blocco del coperchio.
- Se disponibile: allentare la vite di fissaggio del coperchio con la chiave a brugola.
- **i** La vite di fissaggio non deve sporgere oltre il bordo inferiore del coperchio (questa indicazione non si applica alla custodia a vano unico, 316 L igienica). Osservare la posizione della vite di fissaggio prima e durante l'avvitamento del coperchio.



- Svitare il coperchio.

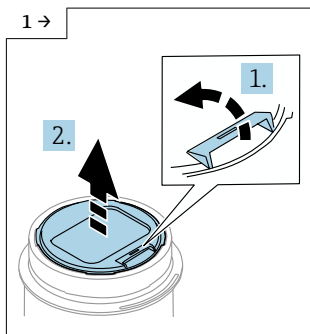


- Opzionale: custodia a vano unico con coperchio con serratura, 316L igienica

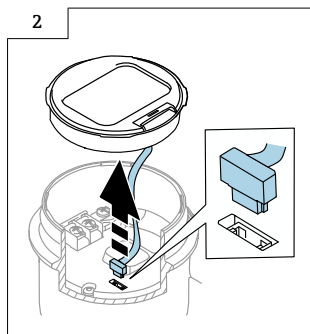


- ▶ Svitare e rimuovere il coperchio.

6.2.2 Rimozione del display



- ▶ Premere il meccanismo di sblocco e rimuovere il modulo display.

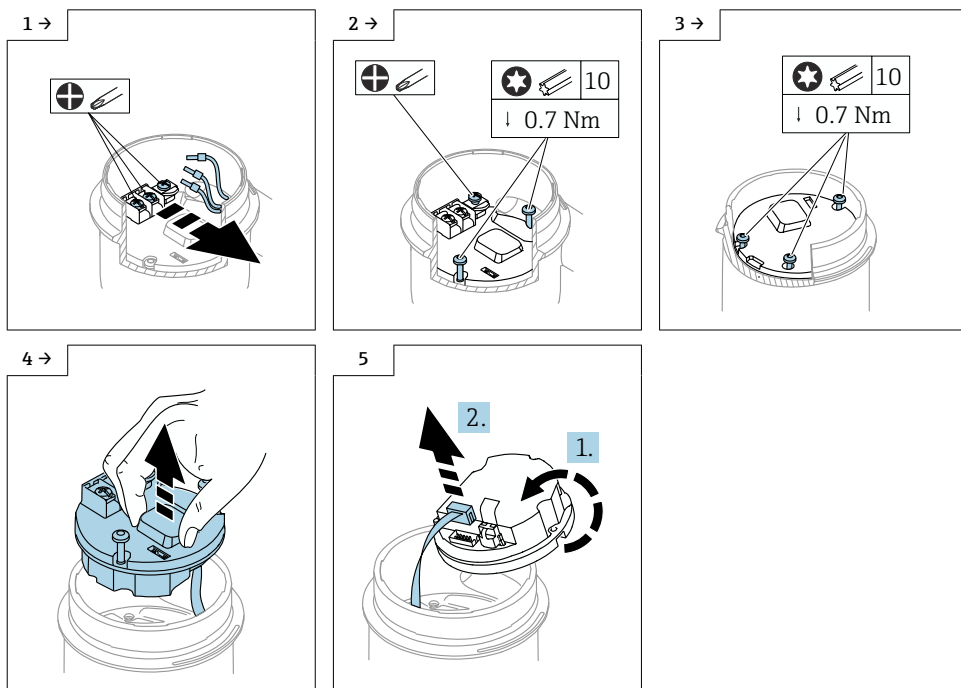


- ▶ Scollegare il connettore.

6.2.3 Rimozione dell'elettronica principale

- i** Prestare attenzione alla coppia di serraggio durante l'installazione.

- Custodia a vano unico: fasi 1, 2, 4, 5
- Custodia a doppio vano, form L: fasi 3, 4, 5



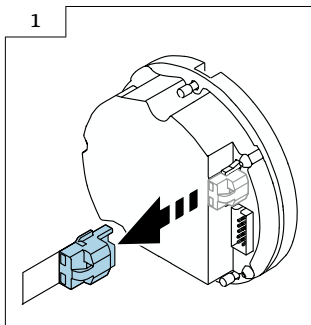
6.2.4 Rimozione di HistoROM

Il modulo dell'elettronica contiene un'HistoROM plug-in, nel quale sono memorizzati i dati di tutti i dispositivi e punti di misura.

AVVISO

Il dispositivo non può essere impiegato senza l'HistoROM.

- Conservare l'HistoROM in un luogo sicuro finché non sarà installata nel nuovo modulo dell'elettronica. Dopo l'installazione del modulo dell'elettronica, il dispositivo è pronto per l'uso.



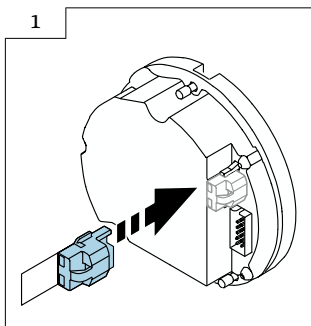
7 Installazione

7.1 Istruzioni generali per l'installazione


L'installazione viene eseguita eseguendo in ordine inverso la procedura descritta per la rimozione.

7.2 Istruzioni speciali per l'installazione

7.2.1 Montaggio di HistoRom



8 Smaltimento

-  Se richiesto dalla Direttiva 2012/19/UE sui rifiuti di apparecchiature elettriche ed elettroniche (RAEE), il prodotto è contrassegnato con il simbolo raffigurato per minimizzare lo smaltimento di RAEE come rifiuti civili indifferenziati. I prodotti con questo contrassegno non devono essere smaltiti come rifiuti civili indifferenziati. Renderli, invece, al produttore per essere smaltiti in base alle condizioni applicabili.



71721272

www.addresses.endress.com
