

FieldCare, DeviceCare

Начало работы



1 История изменений

Версия продукта	Документ	Изменения/комментарии
<ul style="list-style-type: none">FieldCare: 2.13.xxDeviceCare: 1.05.xx	KA01303S/04/A2/04.18	Новая версия продукта DeviceCare: новая версия
<ul style="list-style-type: none">FieldCare: 2.14.xxDeviceCare: 1.06.xx	KA01303S/04/A2/05.19	Новая версия продукта
<ul style="list-style-type: none">FieldCare: 2.14.xxDeviceCare: 1.07.xx	KA01303S/04/A2/06.20	Новые этапы (новые компоненты) DeviceCare: новая версия
<ul style="list-style-type: none">FieldCare: 2.15.xxDeviceCare: 1.07.xx	KA01303S/04/A2/07.20	Новая версия продукта FieldCare <ul style="list-style-type: none">Управление лицензиями на ПОUSB-накопитель вместо DVD
<ul style="list-style-type: none">FieldCare: 2.16.xxDeviceCare: 1.07.xx	KA01303S/04/RU/08.22-00	Раздел 4.3: примечание о службе обновления ПО

Версия продукта	Документ	Изменения/комментарии
<ul style="list-style-type: none"> FieldCare: 2.17.xx DeviceCare: 1.07.xx 	KA01303S/04/RU/09.22-00	Новая версия продукта FieldCare <ul style="list-style-type: none"> Поддержка FDI Package Обновление системы безопасности
<ul style="list-style-type: none"> FieldCare: 2.18.xx DeviceCare: 1.07.xx 	KA01303S/04/RU/10.23-00	Новая версия продукта FieldCare <ul style="list-style-type: none"> Поддержка Windows 11 Microsoft SQL Server 2022 Express Поддержка пакета FDI Package Endress+Hauser и сторонних разработчиков Обновление PROFINET CommDTM Обновление CDI CommDTM Обновление DTM для контроля расхода Обновление инструментов безопасности компонентов Руководство по инструментам безопасности SD03193S Обновление каталога, улучшение сканирования B & R и IO-Link Отключение функции W@M в связи с закрытием портала W@M 31.12.2023.



2 Информация о настоящем документе








2.1 Назначение документа

В кратком руководстве по эксплуатации содержится наиболее важная информация от приемки оборудования до его ввода в эксплуатацию.

Данный документ содержит всю информацию, необходимую для установки и обновления программного обеспечения.

2.2 Используемые символы

Символ	Расшифровка
	Открытие стартовой страницы менеджера установки.
	Открытие окна с настройками языка.

Символ	Расшифровка
	Дополнительная информация о программном обеспечении.
	Закрытие приложения.
	Возврат к последней открытой странице.
	Информация о FieldCare, модеме, Fieldgate, Field Xpert.
	Открытие клавиатуры.
	Полноэкранный режим.
	Выход из полноэкранного режима.

3 Описание продукта

3.1 Функции ПО

Менеджер установки помогает пользователю выполнить установку всех компонентов FieldCare, входящих в пакет FieldCare (приложение с фреймами, драйвер, файлы CommDTM, файлы DeviceDTM, инструменты). Для установки необходимы права администратора.

3.2 Управление лицензиями на ПО (SLM)

3.2.1 Модель лицензирования FieldCare SFE500

FieldCare поставляется с бесплатной, ограниченной во времени пробной лицензией. Использование лицензии регулируется лицензионным соглашением (EULA). Если FieldCare планируется использовать на постоянной основе, следует приобрести FieldCare и активировать лицензию с предоставленным идентификатором ПО.

Модель лицензирования FieldCare состоит из базового модуля Plant Asset Management (управление активами предприятия, ПАМ) и модуля расширения

Condition Monitoring (мониторинг состояния). Лицензия распространяется на модуль РАМ и дополнительные модули расширения.



Чтобы использовать текущую версию FieldCare, ПО следует активировать с предоставленным идентификатором. Лицензионный ключ предыдущих версий FieldCare (до 2.15.00) не подходит для текущей версии FieldCare. Для получения дополнительной информации посетите www.endress.com/sfe500 или обратитесь в региональное торговое представительство Endress+Hauser.

Управление лицензиями на программное обеспечение поддерживает следующие функции:

- Использование программного обеспечения в демонстрационном режиме в течение 60 дней
- Постоянная активация программного обеспечения (с подключением к Интернету или без него)
- Продление лицензии
- Возврат лицензии

Постоянная активация программного обеспечения

Предварительные условия:

- Программное обеспечение установлено на компьютере
- Лицензионное соглашение (EULA) принято

Постоянная активация программного обеспечения с подключением к Интернету

Предварительные условия:

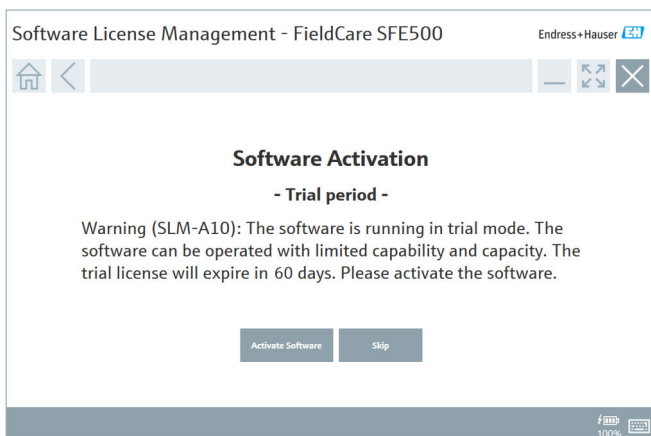
Получен идентификатор программного обеспечения



Идентификатор ПО указан на этикетке внешнего бокса для USB-накопителя FieldCare или в электронном письме, отправленном компанией Endress+Hauser вместе с изделием.

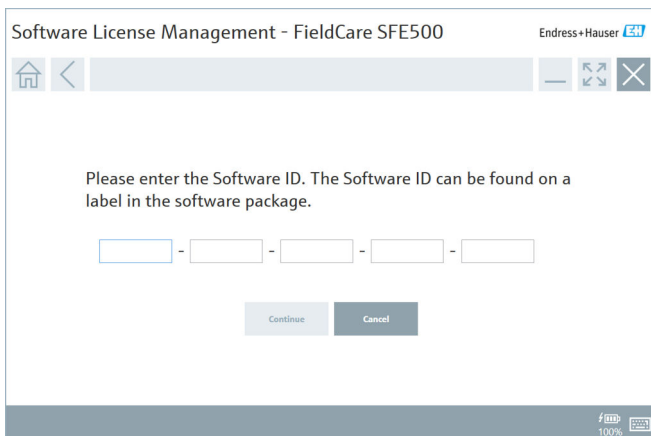
1. Запустите программу.

↳ Откроется окно **Software Activation**:



2. Нажмите кнопку **Activate**.

↳ Откроется окно **Software License Management** (управление лицензиями на программное обеспечение) для ввода идентификатора ПО.



3. Введите идентификатор ПО.

↳ Символ подтверждает правильность введенного идентификатора.

4. Нажмите кнопку **Continue**.



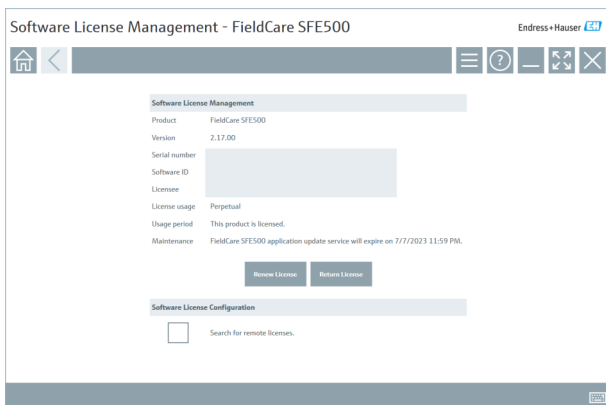
5. Если у вас уже есть учетная запись на портале ПО Endress+Hauser: введите свой адрес электронной почты и пароль, затем нажмите **Activate**.

↳ В случае успешной установки ПО появится следующее окно:

6. Если у вас еще нет учетной записи на портале ПО Endress+Hauser, вернитесь к этапу 4 и нажмите **Create Account**.

После активации можно просмотреть информацию о лицензии:

1. Нажмите кнопку **Close**.



В окне отобразится вся информация о лицензии: серийный номер, лицензиат и т. д.

2. Нажмите кнопку X (✕) в правом верхнем углу, чтобы закрыть окно.



Через несколько секунд запустится программа **FieldCare**.



Software license configuration

Можно включить или отключить опцию **Search for remote licenses** (поиск удаленных лицензий). Эта опция определяет способ поиска лицензий. Если опция включена, компьютер выполняет поиск действительных лицензий на сервере лицензий в сети. Если опция отключена, лицензию на ПО следует установить непосредственно на компьютер. Данный вариант блокирует поиск лицензий в сети.



При необходимости функцию **Software License Management** можно открыть в меню FieldCare **Help** и **License information**.

Постоянная активация программного обеспечения без подключения к Интернету

Если компьютер не подключен к Интернету, лицензию также можно активировать вручную.

Предварительные условия:

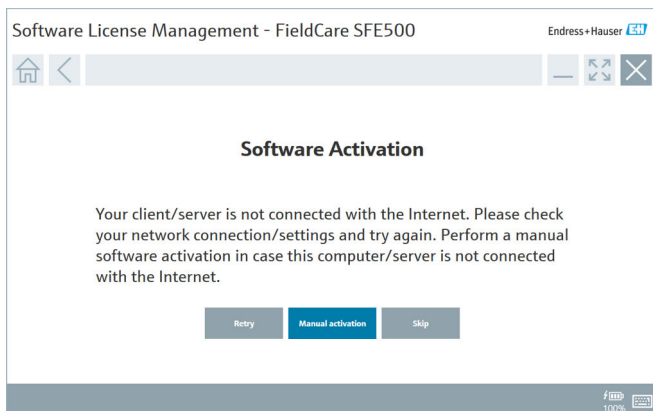
- Портативное запоминающее устройство, например USB-накопитель
- Второй компьютер с подключением к Интернету

Краткий обзор активации вручную

Компьютер с FieldCare, но без подключения к Интернету	USB-накопитель	Компьютер с подключением к Интернету
Окно Software activation - Manual		На портале программного обеспечения Endress+Hauser
Этап 1		
Действие: сохраните файл запроса лицензии (*.EHR) на USB-накопителе.	=>	1. Запрос на активацию
		Действие: выгрузите файл запроса лицензии (*.EHR) с USB-накопителя.
		2. Активация/обновление лицензии
Этап 2	<=	Действие: сохраните файл запроса лицензии (*.EHU) на USB-накопителе.
Действие: импортируйте файл обновления лицензии (*.EHU) с USB-накопителя.		
Этап 3		
Действие: сохраните файл с информацией о лицензии (*.EHC) на USB-накопитель.	=>	3. Подтверждение активации лицензии
		Действие: выгрузите файл подтверждения лицензии (*.EHC) с USB-накопителя.

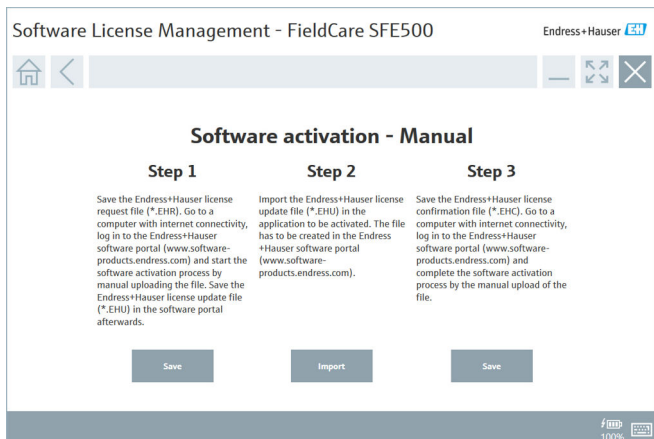
1. Выполните этапы с 1-го по 4-й, как описано в разделе «**Постоянная активация программного обеспечения с подключением к Интернету**».

↳ Откроется окно **Software Activation** с сообщением: Your client/server is not connected with the Internet (ваш клиент/сервер не подключен к Интернету).



2. Нажмите кнопку **Manual activation**.

↳ Откроется окно **Software activation - Manual**.



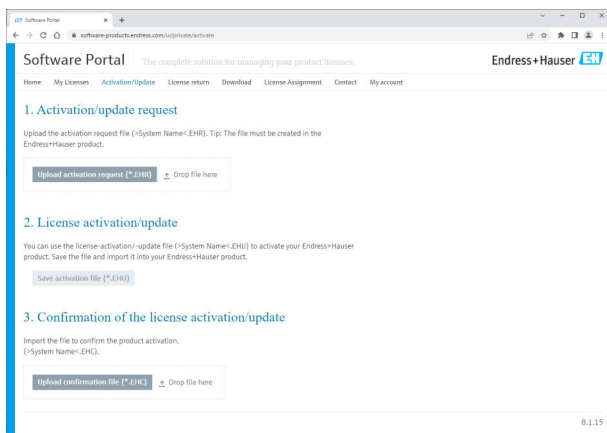
3. Нажмите кнопку **Save** под **Step 1** (этап 1).

↳ Откроется диалоговое окно **Save as**

4. Сохраните файл запроса лицензии (*.EHR) на USB-накопителе.
5. Вставьте USB-накопитель в компьютер, подключенный к Интернету.
6. На этом компьютере откройте портал программного обеспечения Endress+Hauser: <https://software-products.endress.com>
7. Войдите в свою учетную запись на портале Endress+Hauser.

8. Выберите меню **Activation/Update**.

↳ Отобразится следующее окно:

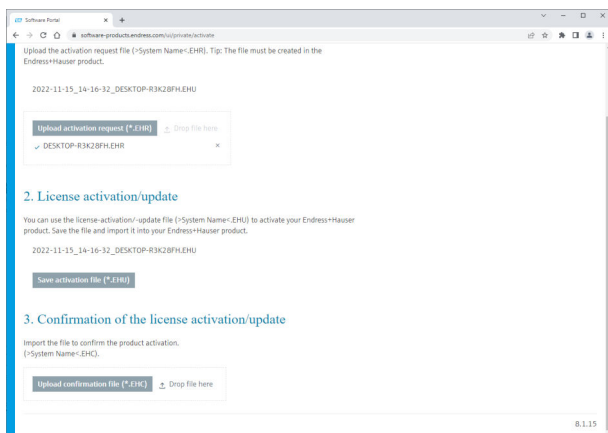


9. Под пунктом **1. Activation request** нажмите кнопку **Upload**.

10. Выгрузите файл запроса лицензии (*.EHR) с USB-накопителя.

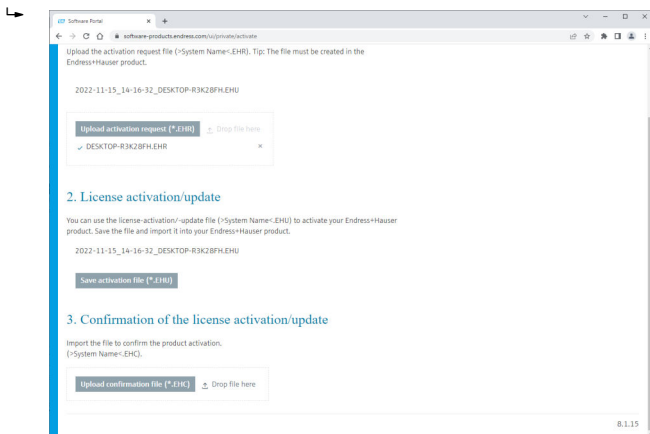
↳ В случае успешной выгрузки появится следующее сообщение: The license request file has been successfully processed (файл запроса лицензии успешно обработан). Перейдите к **этапу 2** в окне **Software activation - Manual**.

11. Нажмите кнопку **ОК**, чтобы подтвердить сообщение.
- На экране появится название файла активации *.EHU:



12. Нажмите кнопку **Save**.
13. Сохраните файл обновления лицензии (*.EHU) на USB-накопителе.
14. Вставьте USB-накопитель в компьютер с установленной программой FieldCare (без подключения к Интернету). При этом не выходите с портала программного обеспечения Endress+Hauser. На компьютере, не подключенном к Интернету, по-прежнему будет отображаться окно **Software activation - manual**.
15. Нажмите кнопку **Import** под **Step 2** (этап 2).
16. Выгрузите предварительно сохраненный файл обновления лицензии (*.EHU) с USB-накопителя.
17. Нажмите кнопку **Save** под **Step 3** (этап 3).
- Откроется диалоговое окно **Save as ...**
18. Сохраните файл подтверждения лицензии (*.EHC) на USB-накопителе.
19. Нажмите кнопку X (✕) в правом верхнем углу, чтобы закрыть окно.
- Через несколько секунд запустится программа **FieldCare**.
20. Вставьте USB-накопитель в компьютер, подключенный к Интернету. Вы по-прежнему будете оставаться на портале ПО Endress+Hauser.

21. Прокрутите к пункту **3. Confirmation of the license activation** (подтверждение активации лицензии).



22. Нажмите кнопку **Upload**.

23. Выгрузите сохраненный файл подтверждения лицензии (*.ЕНС) с USB-накопителя.

↳ В случае успешной выгрузки появится следующее сообщение: **The software activation has been successfully confirmed** (активация ПО подтверждена).

24. Нажмите кнопку **ОК**, чтобы подтвердить сообщение.

FieldCare теперь имеет постоянную активацию. Статус лицензии и информацию о лицензии можно проверить на портале программного обеспечения Endress+Hauser в разделе **Products**.

Обновление лицензии на программное обеспечение

Предварительные условия:

- Программное обеспечение установлено на компьютере
- Программное обеспечение лицензировано

1. Откройте **Software license management** в меню FieldCare **Help** -> **License information**.

↳ Отобразится следующее окно:

Software License Management - FieldCare SFE500

Endress+Hauser **LEM**

Software License Management

Product	FieldCare SFE500
Version	2.17.00
Serial number	
Software ID	
Licensee	
License usage	Perpetual
Usage period	This product is licensed.
Maintenance	FieldCare SFE500 application update service will expire on 7/7/2023 11:59 PM.

[Renew License](#) [Return License](#)

Software License Configuration

☐ Search for remote licenses.

2. Нажмите кнопку **Renew license**.

↳ Откроется окно **Login to software portal** (вход на портал ПО).

Software License Management - FieldCare SFE500

Endress+Hauser **LEM**

To update the license you need access to the Software Portal.
Please fill in your credentials or register to get a new account.

E-mail address

Password

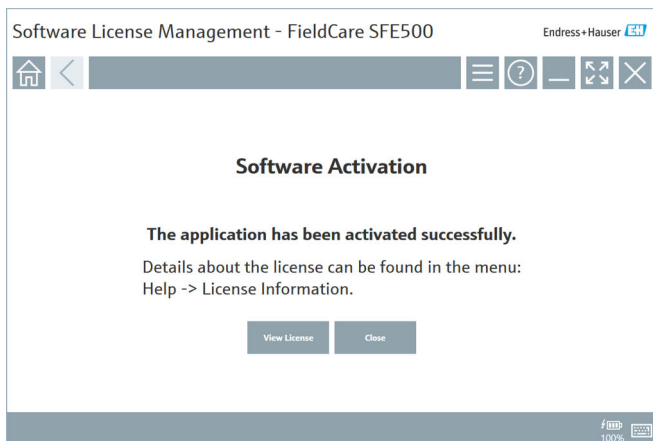
[I have forgotten my password](#)

[Renew License](#) [Create Account](#) [Cancel](#)

100% 11:14:19

3. Введите адрес электронной почты и пароль, затем нажмите **Renew License**.

↳ В случае успешной установки ПО появится следующее окно:



4. Если у вас еще нет учетной записи на портале ПО Endress+Hauser, нажмите **Create Account** на этапе 2.

Возврат лицензии на ПО

Предварительные условия:

- Программное обеспечение установлено на компьютере
- Программное обеспечение лицензировано

1. Откройте **Software License Management** в меню FieldCare **Help** и **License information**.

↳ Откроется следующее окно:

Software License Management - FieldCare SFE500

Endress+Hauser **EN**

Software License Management

Product	FieldCare SFE500
Version	2.17.00
Serial number	
Software ID	
Licensee	
License usage	Perpetual
Usage period	This product is licensed.
Maintenance	FieldCare SFE500 application update service will expire on 7/7/2023 11:59 PM.

[Return License](#) [Return License](#)

Software License Configuration

☐ Search for remote licenses.

2. Нажмите кнопку **Return license**.

↳ Откроется окно **Login to software portal** (вход на портал ПО).

Software License Management - FieldCare SFE500

Endress+Hauser **EN**

To return the license you need access to the Software Portal.
Please fill in your credentials or register to get a new account.

E-mail address

Password

[I have forgotten my password](#)

[Return License](#) [Create Account](#) [Cancel](#)

3. Введите адрес электронной почты и пароль, затем нажмите **Return License**.

↳ В случае успешного возврата откроется окно **Return License** с сообщением: **The software has been successfully returned.**

4 Монтаж



Некоторые компоненты требуют длительной установки. Во избежание проблем не отменяйте установку без появления соответствующего запроса.

4.1 Системные требования



Перед монтажом прибора необходимо установить необходимое ПО, например Microsoft.NET 3,5/4.x и PDF Reader.

В режиме базы данных программа FieldCare до версии 2.10.xx использует SQL Server 2008 для архивирования данных. Версии FieldCare начиная с 2.11.xx совместимы с Windows 10 при условии обновления базы данных как минимум до SQL Server 2014. Установлен Microsoft SQL Server 2022 Express с "чистой установкой" версий FieldCare начиная с 2.18.

Для Windows 11 рекомендована чистая установка FieldCare 2.18. В FieldCare 2.18 автоматически устанавливается Microsoft SQL Server 2022 Express, являющийся обязательным требованием для Windows 11.

Сценарии установки и обновления, поддерживаемые версией 2.18.xx:

Установленная операционная система	Установленный SQL Server	База данных FieldCare ¹⁾	FieldCare	Процедура
Windows 10	SQL Server не установлен	База данных не установлена	Не установлено	<ul style="list-style-type: none">■ Установите FieldCare 2.18.xx, включая SQL Server 2022.■ Выполнена "чистая установка" FieldCare.
Windows 10	SQL Server 2014 SQL Server 2016 SQL Server 2019 или SQL Server 2022	База данных не установлена	Не установлено	<ul style="list-style-type: none">■ Выполните "чистую установку" FieldCare 2.18.xx.■ Воспользуйтесь ранее установленным SQL Server.■ Выполнена "чистая установка" FieldCare.

Установлен ная операционн ая система	Установленный SQL Server	База данных FieldCare ¹⁾	FieldCare	Процедура
Windows 10	SQL Server 2014	База данных установлена	Не установлено или имеется более старая версия	<ul style="list-style-type: none"> ■ Выполните "чистую установку" FieldCare 2.18.xx. ■ Воспользуйтесь ранее установленным SQL Server. ■ Используется существующая база данных FieldCare.
Windows 11	SQL Server не установлен	База данных не установлена	Не установлено	<ul style="list-style-type: none"> ■ Установите FieldCare 2.18.xx, включая SQL Server 2022. ■ Выполнена "чистая установка" FieldCare.

- 1) SQL Server содержит базу данных, которая может использоваться программой FieldCare для архивирования данных.

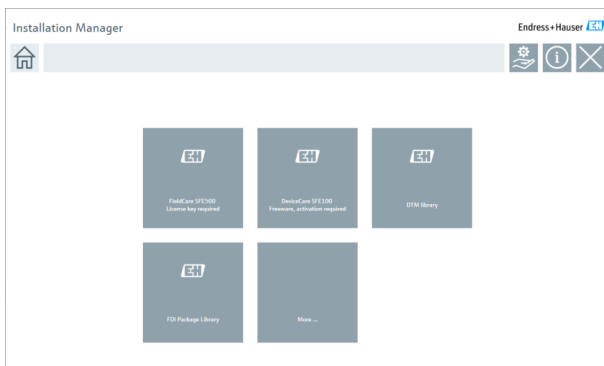


Программа установки FieldCare не поддерживает установку, предполагающую обновление версии Windows.

4.2 Установка ПО

1. Вставьте USB-накопитель FieldCare в USB-порт и с помощью проводника Windows перейдите в корневую папку.

2. Запустите программу установки FieldCare (InstallationManager.exe).



Варианты настроек на начальной странице менеджера установки:

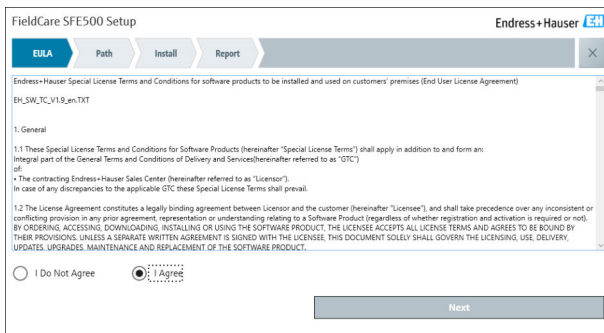
- Установка FieldCare SFE500 → 20
- Установка DeviceCare SFE100 → 23
- Установка библиотеки DTM → 24
- Установка библиотеки FDI Package → 27
- Подробнее → 27

4.2.1 Установка FieldCare SFE500

1. Нажмите **FieldCare SFE500** на начальной странице мастера установки.

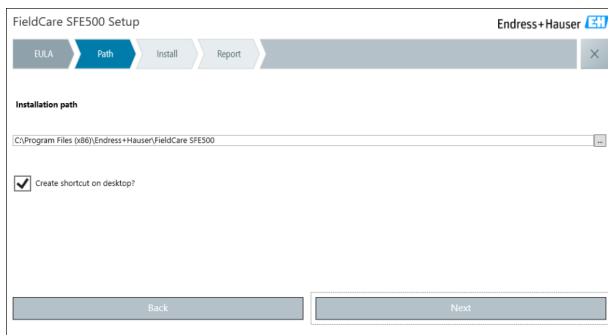


Откроется вкладка EULA.



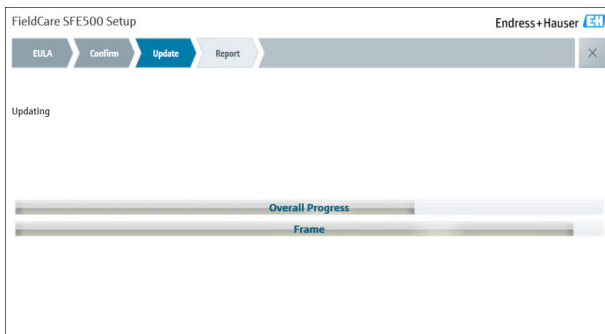
2. Выберите **I agree**, чтобы принять лицензионное соглашение, и нажмите **Next**.

↳ Откроется вкладка Path.

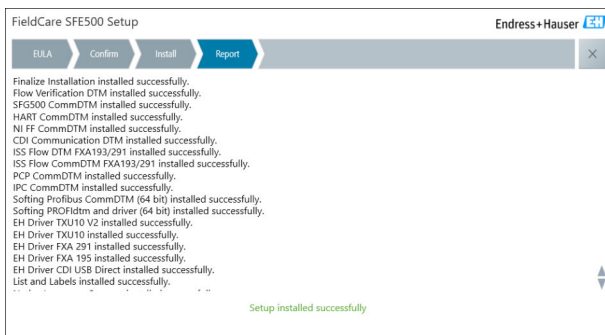


3. Выберите путь установки и нажмите **Next**.

➤ Откроется вкладка Install, и программа **FieldCare** будет установлена.



После установки откроется вкладка Report.



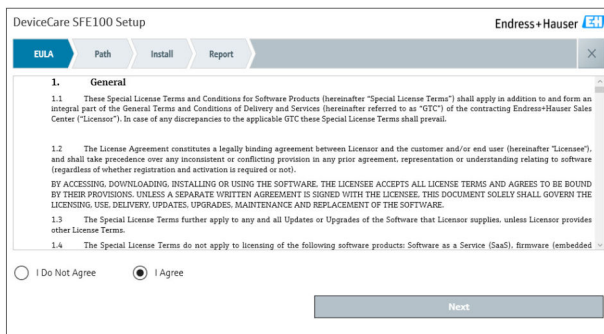
4. Закройте диалоговое окно.



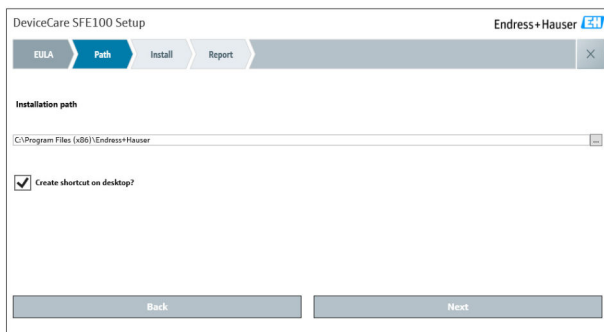
После успешной установки FieldCare пароль базы данных следует изменить. Стандартный пароль базы данных использовать нельзя.

4.2.2 Установка DeviceCare SFE100

1. На начальной странице мастера установки нажмите **DeviceCare SFE100**.
↳ Откроется вкладка EULA.

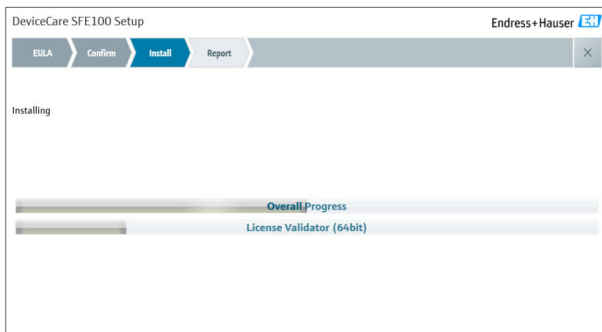


2. Выберите **I agree**, чтобы принять лицензионное соглашение, и нажмите **Next**.
↳ Откроется вкладка Path.

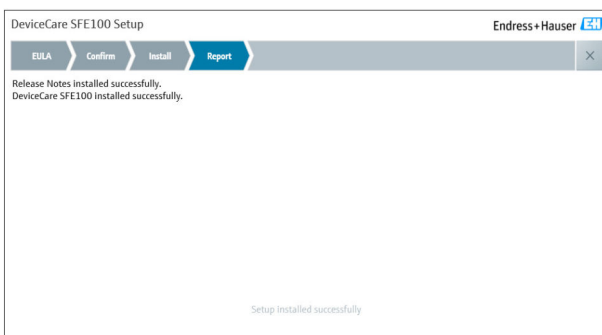


3. Выберите путь установки и нажмите **Next**.

- ↳ Откроется вкладка **Install**, и начнется установка программы **DeviceCare**.



После установки откроется вкладка **Report**.



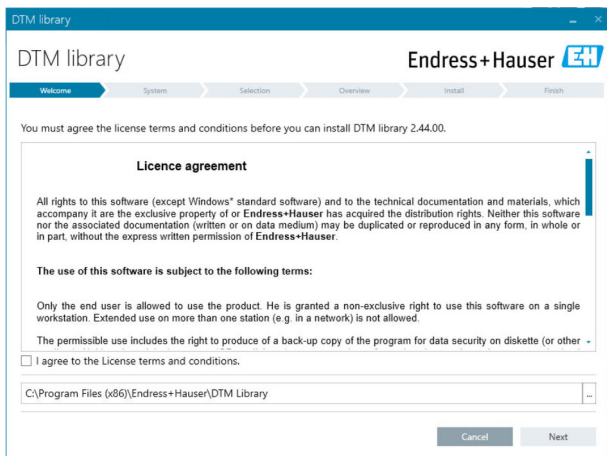
4. Закройте диалоговое окно.

4.2.3 Библиотека файлов DTM

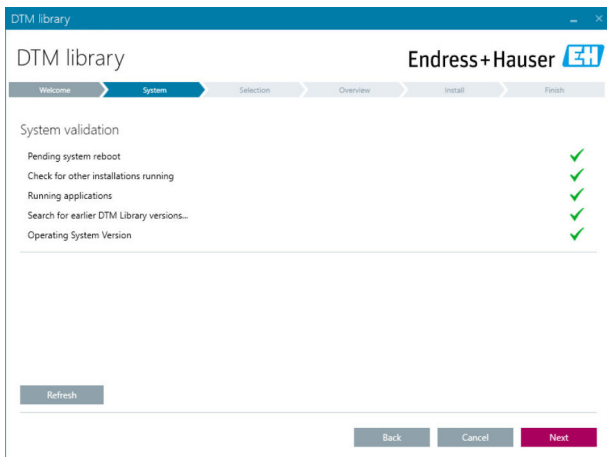


Для доступа к приборам следует выбрать и установить необходимые файлы DTM и библиотеки файлов DTM.

1. Нажмите **DTM library** на начальной странице мастера установки.
↳ Откроется вкладка Welcome.

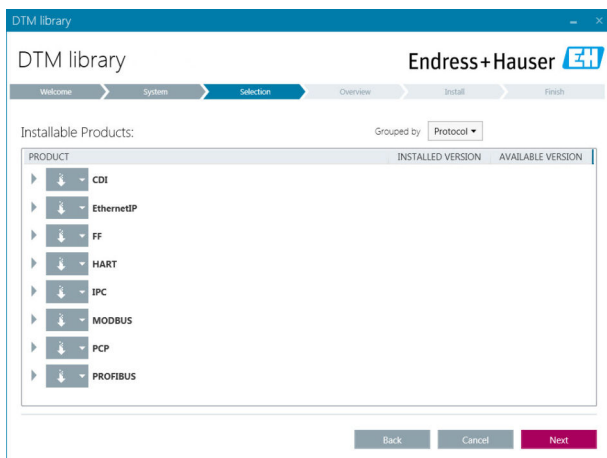


2. Примите условия лицензии и нажмите **Next**.
↳ Откроется вкладка System.



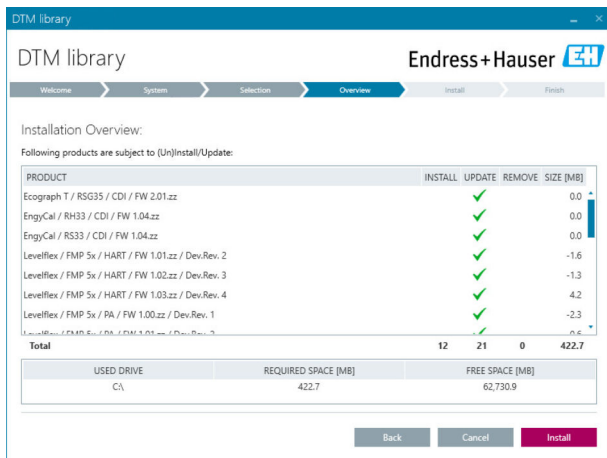
3. Нажмите **Next**.

↳ Откроется вкладка Selection.



4. Выберите программные продукты, которые необходимо установить, и нажмите **Next**.

↳ Откроется вкладка Overview.



5. Нажмите **Install**.

↳ Начнется установка библиотеки файлов DTM, на успешную установку укажет подтверждающее сообщение.

6. Нажмите **Close**.

↳ Откроется начальная страница мастера установки.

4.2.4 Библиотека FDI Package



Чтобы получить доступ к устройствам с пакетами FDI Package в качестве драйверов, необходимо сначала установить необходимые пакеты FDI Package или библиотеки FDI Package.

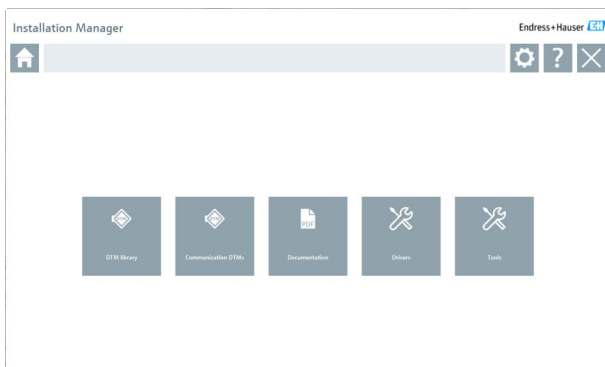
1. Нажмите **FDI Package library** на начальной странице Installation Manager (мастер установки).

2. Следуйте инструкциям по установке.

4.2.5 More (дополнительно)

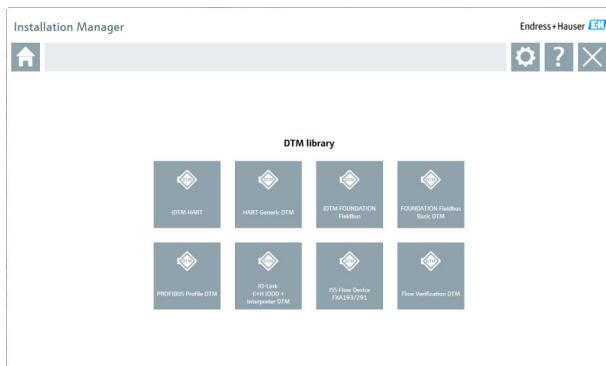
► Нажмите **More** на начальной странице мастера установки.

↳ Откроется диалоговое окно с вариантами выбора.



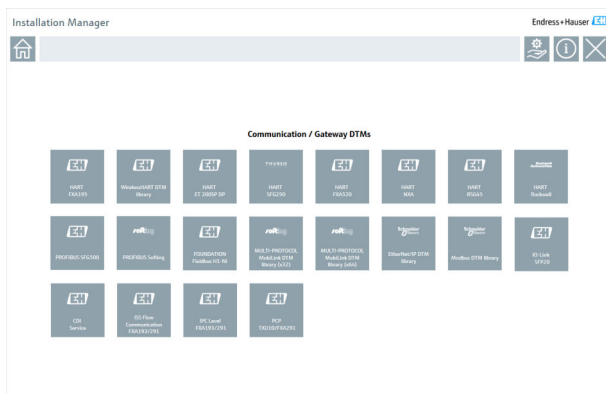
DTM library

- ▶ Нажмите **DTM library**.
 - ↳ Отобразятся все доступные файлы DTM.



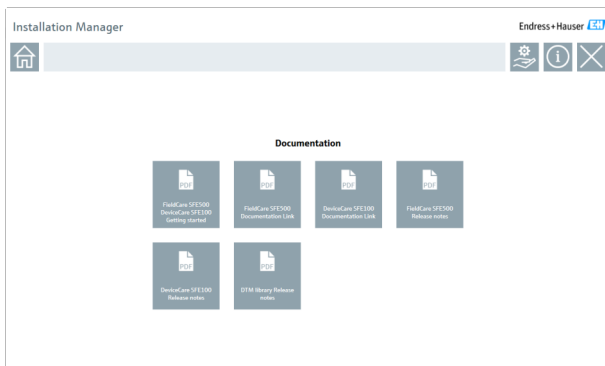
Communication/Gateway DTMs (DTM связи/шлюзов)

- ▶ Нажмите **Communication/Gateway DTMs**.
 - ↳ Отобразятся все доступные DTM связи/шлюзов.



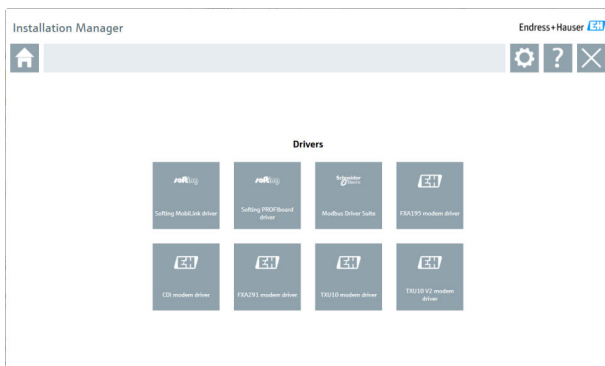
Documentation (документация)

- Выберите пункт **Documentation**.
 - ↳ Все документы отображаются в формате PDF.



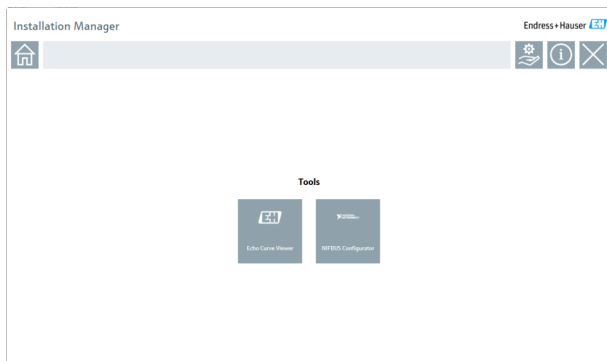
Drivers

- Нажмите **Drivers**.
 - ↳ Отобразятся все доступные драйверы.




Tools (инструменты)

- ▶ Нажмите **Tools**.
 - ↳ Отобразятся все доступные инструменты.



4.3 Обновление ПО

-  Компания Endress+Hauser предлагает договор на обновление программы FieldCare.

Для получения дополнительной информации обратитесь в торговое представительство Endress+Hauser.

-  **Услуга обновления программного обеспечения**

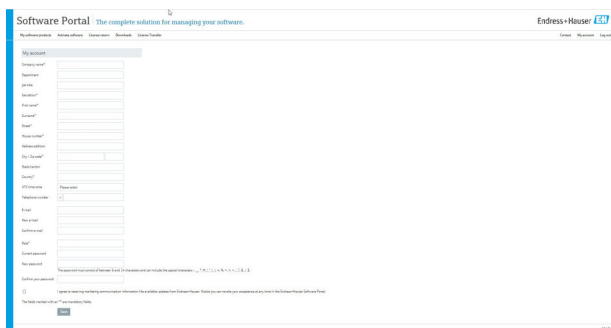
Период комплексного обслуживания начинается с создания лицензии и автоматически заканчивается через один год (дата истечения срока действия). Независимо от того, когда была приобретена услуга обновления ПО, срок каждой последующей такой услуги будет отсчитываться с последней даты истечения срока действия без перерыва. Если дата покупки наступает после даты истечения срока действия, то новый период обслуживания сначала покрывает промежуток между датой истечения срока действия и созданием приобретенной услуги обновления программного обеспечения.

Следует также отметить, что обновление программного обеспечения можно активировать позднее при том условии, что версия ПО была выпущена в течение действительного, активного периода обслуживания.

Подписка на получение информации об изделии

1. Войдите в веб-браузер <https://software-products.endress.com>.
2. Войдите на портал программного обеспечения.

- На портале программного обеспечения нажмите **My account**.
↳ Откроется диалоговое окно My account.



4. Прокрутите вниз, выберите **I agree to receiving marketing communication information like available updates from Endress+Hauser** (согласие на получение рекламных сообщений, напр. доступных обновлений, от Endress+Hauser) и нажмите **Save**.
- ↳ Вы подписались на получение информации об изделиях.

4.4 Обновление каталога приборов



Каталог устройств FieldCare следует обновлять после установки новых файлов DTM или FDI Package.

Предварительные условия:

- Программа FieldCare установлена
- Идентификатор программного обеспечения введен, и программное обеспечение активировано
- Файлы DTM или FDI Package установлены

1. В программе FieldCare нажмите **Device catalog** и **Update**.
 - ↳ Откроется диалоговое окно Update device catalog (обновление каталога устройств). В окне слева показаны файлы DTM или FDI Package, не включенные в каталог устройств. В окне справа показаны файлы DTM или FDI Package, включенные в каталог устройств.
2. Нажмите кнопку **Update**.
 - ↳ Установленные файлы устройств обновлены.
3. Щелкните правой кнопкой мыши в левом окне и выберите **Add all to DTM catalog** (добавить все в каталог DTM).
 - ↳ Файлы DTM, iDTM и FDI Package добавлены в каталог устройств.

4. Нажмите кнопку **ОК**.

↳ Изменения сохраняются, и диалоговое окно закрывается.



71685036

www.addresses.endress.com

KA01303S/89/RU/10.23-00
71685036