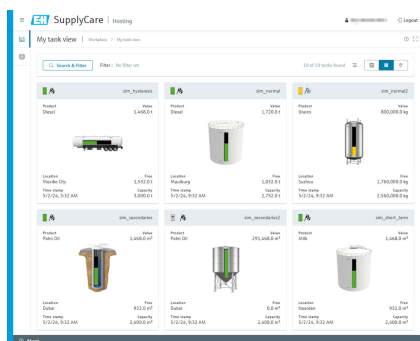


Information technique

SupplyCare Hosting SCH30

Produits système



Logiciel basé sur le cloud pour la gestion des stocks et la transparence des informations tout au long de la chaîne d'approvisionnement

Domaines d'application

SupplyCare Hosting est un logiciel basé sur le web, qui est destiné à la coordination du flux de matériels et d'informations tout au long de la chaîne d'approvisionnement. Il est hébergé par Endress+Hauser sur une infrastructure de serveurs redondante.

SupplyCare Hosting vous offre une transparence totale sur les niveaux de stock dans les cuves, silos et réservoirs, à tout moment et quel que soit leur emplacement.

Principaux avantages

- Visualisation des stocks, avec un haut niveau de disponibilité partout dans l'entreprise et même sur des appareils mobiles, vous permettant ainsi d'économiser des coûts et des investissements supplémentaires (p. ex. serveurs, administration informatique, assistance technique, licences logicielles, etc.)
- Grâce à la technologie de serveur web, les utilisateurs finaux peuvent surveiller les stocks dans les cuves, les silos et les réservoirs à partir de leur lieu de travail ou lors de leurs déplacements, indépendamment du système de configuration ou du terminal utilisé
- Interface utilisateur multilingue prenant en charge 10 langues, permettant une collaboration mondiale à partir d'une même plateforme
- Permet d'améliorer la planification de la demande et d'optimiser les stocks
- Permet les processus d'entreprise tels que Vendor Managed Inventory et Supplier Managed Inventory (VMI, SMI)
- Permet l'intégration et la synchronisation avec d'autres applications au sein de votre infrastructure informatique
- Infrastructure informatique au sein du réseau Endress+Hauser avec une assistance complète et des serveurs redondants dotés d'une sécurité informatique de pointe

Sommaire

Description	3
Domaines d'application	3
Packs application	4
Monitoring	4
Logistics	4
Interface utilisateur et fonctions	4
Interface utilisateur	4
Aperçu des cuves sous forme de tableau	4
Détails de la cuve	5
'Aperçu cuves' sous forme graphique	5
Gestion des événements – poste de travail Événement	6
Gestion des livraisons et des mises au rebut – poste de travail Planification	6
Réalisation de totalisations – poste de travail Totalisation	7
Affichage des données d'analyse – poste de travail Analyse	7
Affichage de l'emplacement des cuves sur la carte – poste de travail Carte	8
Gestion des utilisateurs	8
Rôles utilisateur	8
Configuration	9
Configuration des données permanentes	9
Configuration des rapports	9
Aperçu du système technique	9
Installation et contenu de la livraison	9
Redondance et disponibilité	9
Sécurité	9
Aperçu du système	10
Options d'interface "Interface de données"	11
Options d'interface "API Hosting"	11
Transmission à partir de passerelles	11
Exigences du système	11
Spécifications recommandées	11
Informations requises auprès des clients	12
Informations sur l'application	12
Marques déposées	12
Marques de commerce	12
Mention légale concernant les marques commerciales	12
Documentation	12

Description

Domaines d'application

SupplyCare Hosting est un logiciel basé sur le web, qui est destiné à la coordination du flux de matériels et d'informations tout au long de la chaîne d'approvisionnement. SupplyCare fournit une vue d'ensemble complète des niveaux et des stocks de matériaux à tout moment et de n'importe quel endroit, soit localement sur le site de l'utilisateur, soit dans des cuves et des silos répartis dans le monde entier.

Sur la base de la technologie de mesure et de transmission installée localement, les niveaux de stock actuels sont enregistrés et transmis à SupplyCare. Les niveaux de stock critiques sont clairement identifiés et les utilisateurs peuvent recevoir activement des alertes à leur sujet, si nécessaire. Les prévisions calculées offrent une fiabilité supplémentaire pour la planification du réapprovisionnement.

SupplyCare Hosting fonctionne en toute sécurité sur un serveur hébergé et géré dans le cloud par Endress+Hauser. Les utilisateurs et les administrateurs accèdent à l'application via un navigateur Web à partir de leur bureau ou lors de leurs déplacements.

Affichage des données de stock

Dans SupplyCare, les niveaux de stock dans les cuves et les silos sont enregistrés à intervalles réguliers. Les utilisateurs peuvent consulter à tout moment les données de stock actuelles et historiques.

Visualisation des données

SupplyCare offre une visualisation centralisée des stocks de cuves et de silos dans toute l'entreprise. La combinaison des données de mesure et des données de base fournit à l'utilisateur les informations nécessaires pour gérer la chaîne d'approvisionnement. Les inventaires historiques et actuels sont affichés sous trois formes différentes (tableaux, graphiques ou géographiques), qui peuvent être personnalisés par chaque utilisateur.

Prévisions

Le logiciel établit des prévisions basées sur la consommation historique des stocks et aide ainsi l'utilisateur à planifier les livraisons et les mises au rebut.

Génération de rapports

SupplyCare permet à l'utilisateur de créer des rapports configurables de manière flexible dans des formats tels que Excel, PDF, CSV et XML, contenant des valeurs mesurées et d'autres informations pouvant être réutilisées par d'autres systèmes.

Gestion des alarmes et des événements

SupplyCare affiche les événements dans le processus du client, tels qu'une baisse en dessous des stocks de sécurité ou des seuils de réapprovisionnement. Le système met également en évidence un problème technique, p. ex. des problèmes de connexion. En outre, des notifications peuvent être envoyées aux personnes concernées par e-mail.

Logistique et analyse

De plus, il existe des fonctionnalités supplémentaires permettant d'analyser la chaîne d'approvisionnement et d'améliorer la planification des livraisons et des mises au rebut.

Échange de données avec d'autres systèmes

SupplyCare fournit des interfaces, comme par exemple REST API, pour se connecter avec d'autres systèmes. L'échange des valeurs mesurées et la synchronisation des données de base importantes sont disponibles pour une utilisation optimale des données.

La section "Interface utilisateur et fonctions" contient plus de détails sur la fonctionnalité et l'apparence de SupplyCare.

Packs application

SupplyCare est de conception modulaire et peut être commandé en fonction des besoins. Les modules logiciels sont assemblés dans les packs application **Monitoring** et **Logistics**.

Monitoring

Le pack application **Monitoring** est le pack standard. Il contient les modules logiciels nécessaires pour couvrir les cas d'utilisation standard tels que le suivi des stocks, la gestion des événements et la création de rapports.

Logistics

Le pack application **Logistics** contient tous les modules logiciels et fonctions qui sont contenus dans le pack application **Monitoring**, plus un certain nombre de modules supplémentaires pour la gestion de la chaîne d'approvisionnement.

Les modules logiciels supplémentaires sont la **planification**, la **totalisation**, l'**analyse** et la **visualisation géographique**. Les modules logiciels qui ne sont contenus que dans **Logistics** sont signalés par une note correspondante.

Interface utilisateur et fonctions

Interface utilisateur

L'interface utilisateur prend en charge les 10 langues suivantes :

- Allemand (DE)
- Anglais (EN)
- Français (FR)
- Italien (IT)
- Japonais (JA)
- Portugais (PT)
- Russe (RU)
- Espagnol (ES)
- Turc (TR)
- Chinois (ZH)

La langue de l'interface utilisateur et les autres paramètres sont détectés automatiquement en fonction des paramètres du navigateur.

Les écrans d'affichage se chargent très rapidement et peuvent être redimensionnés, réduits, agrandis et déplacés afin que l'utilisateur puisse organiser son bureau selon ses besoins individuels.

L'interface utilisateur SupplyCare peut être utilisée via un navigateur web sur différents terminaux : des smartphones ou tablettes aux ordinateurs portables et aux ordinateurs de bureau jusqu'aux grands écrans.

La navigation dans le logiciel est facile grâce à la structure logique et personnalisable des menus, à la configuration guidée et aux menus et assistants complets adaptés à vos cas d'utilisation.

Aperçu des cuves sous forme de tableau

Cet écran fournit un aperçu sous forme de tableau des cuves et des données pertinentes telles que leur statut, leur nom, leur emplacement, la valeur actuelle du produit, etc. Ce tableau récapitulatif peut être personnalisé selon les besoins de l'utilisateur en sélectionnant différentes données à afficher et en filtrant parmi un large choix de données.

- **Aperçu** : Les cuves, objets et silos affectés à l'utilisateur sont affichés dans ce tableau d'aperçu, ainsi qu'un ensemble de données pertinent et hautement personnalisable. Des filtres personnalisables et des options d'affichage supplémentaires dans le tableau permettent un accès rapide à la cuve actuellement sélectionnée.
- **Vue détaillée** : Une fois qu'une cuve est sélectionnée, des informations plus détaillées sur celle-ci, telles qu'un diagramme du stock, la capacité de la cuve et les limites définies, ou encore des détails sur l'emplacement de la cuve et son état de service, sont accessibles et classées dans plusieurs onglets.
- **Valeurs secondaires** : Divers instruments de mesure permettent d'enregistrer des variables mesurées supplémentaires (valeurs secondaires) en plus de la variable primaire (valeur primaire). Une cuve peut être affectée à une valeur primaire et à un maximum de 8 valeurs secondaires.

State	Tank name	Value	Unit	Level	Location	Tank type	Free	Product
	sim_hysteresis	1,568.0	t	52%	Mexiko City		1,432.0	Diesel
	Temperature	80.0	°C					
	Pressure	80.0	bar					
	sim_normal	1,720.0	t	63%	Maulburg		1,032.0	Diesel
	sim_normal2	800,000.0	kg	31%	Suzhou		1,760,000.0	Grains
	sim_secondaries	1,568.0	m³	65%	Dubai		832.0	Palm Oil
	Density	29.2	kg/m³					
	Reference Level	2,000.0	m					
	Chloride Unit	80.0	mg/L					
	Flow	32.0	l/s					
	sim_secondaries2	291,568.0	m³	101%	Dubai		0.0	Palm Oil

Détails de la cuve

Les vues détaillées dans **Poste de travail cuve**, **Aperçu cuves** et **Carte** fournissent des informations supplémentaires telles que :

- **Détails de la cuve** : Informations supplémentaires telles que nom de la cuve, type de cuve, état de la cuve, capacité, optimum, emplacement, fuseau horaire, horodatage, niveau, unité, sources de données, produit, fournisseur, acheteur, seuil de réapprovisionnement, seuil de livraison et stock de sécurité.
- **Diagramme du stock** : Affiche l'historique des tendances des stocks et les prévisions pour la gestion des stocks. En outre, les données mesurées historiques peuvent être affichées pour les 8 valeurs secondaires.
- **Détails événement** : Affiche les détails de l'événement actuel, p. ex. "Stock de sécurité atteint".
- **Détails de l'emplacement** : Affiche des informations sur l'emplacement telles que société, rue, ville, code postal, état fédéral, pays et nom, ainsi que des détails sur le responsable tels que nom, prénom, adresse e-mail, numéro de fax, numéro de téléphone portable et numéro de téléphone fixe.

Organization	Value
Tank name	1,553.0 t
Tank type	80.0 °C
Product	80.0 bar
Location	
Location time zone	
SOT	

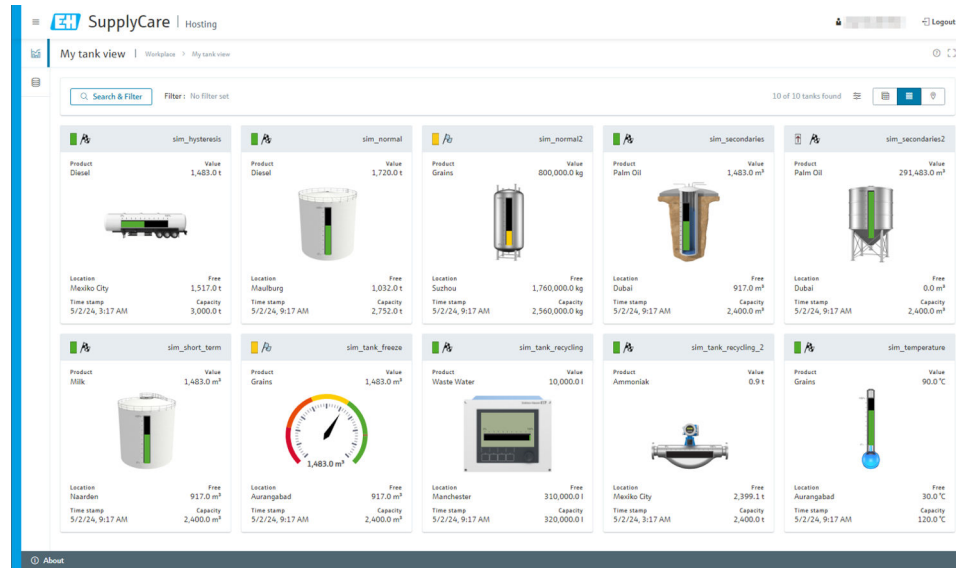
Values	Level
Value	52%
Temperature	
Pressure	

Limits	Free capacity
Planning type	1,447.0 t
Capacity	
Optimum	
Plan point	
Ship point	
Safety stock	
Hysteresis	

'Aperçu cuves' sous forme graphique

Le poste de travail **Aperçu cuves** fournit une vue d'ensemble graphique des cuves ou silos affectés à l'utilisateur, avec jusqu'à 10 éléments d'information supplémentaires ou autres valeurs mesurées sélectionnables. Différentes fonctions de filtre permettent aux utilisateurs d'afficher uniquement des cuves pour un groupe, un produit ou un emplacement particulier.

En cliquant sur l'icône de la cuve, vous accédez directement aux détails de la cuve. Voir la section "Détails de la cuve".



Gestion des événements – poste de travail Événement

Un événement est déclenché si une valeur limite (seuil de réapprovisionnement, seuil de livraison, stock de sécurité) est dépassée ou si des changements de niveau inattendus se produisent. La gravité est définie par la valeur limite, c'est-à-dire que l'atteinte du seuil de réapprovisionnement est classée comme non critique (faible), tandis que l'atteinte du stock de sécurité est classée comme très critique (élevée). Une fois qu'un événement a été généré, l'utilisateur peut changer le statut en **Confirmé** ou **En cours**. Afin d'assurer la traçabilité ultérieure, la modification est enregistrée avec l'horodatage et le nom d'utilisateur. Si une valeur limite critique est atteinte et confirmée par une mesure ultérieure, l'événement se voit attribuer le statut **Ouvert**. Si des cuves standard présentent un niveau supérieur au seuil de réapprovisionnement ou si des cuves de recyclage présentent un niveau inférieur au seuil de réapprovisionnement, l'événement passe à l'état **Terminé** et aucune autre activité n'est requise.

Severity ↑	Status ↑	Tank ↑	Location ↑	Supplier ↑	Resubmiss... ↑	Time zone	Comment ↑	Time stamp ↑
▲	/b	sim_secondaries	Dubai			UTC+00:00	Kiu	3/25/24, 9:12 AM
⚠	/b	sim_normal	Maulburg			UTC+00:00		4/22/24, 12:02 AM
⚠	/b	sim_temperature	Aurangabad			UTC+00:00		4/24/24, 7:02 AM
⚠	/b	sim_normal2	Suzhou			UTC+00:00		3/26/24, 11:00 PM
👁	/b	sim_tank_freeze	Aurangabad			UTC+00:00		4/24/24, 12:02 AM

Gestion des livraisons et des mises au rebut – poste de travail Planification

SupplyCare Hosting permet une planification détaillée de la livraison et de la mise au rebut du matériel, ainsi que le suivi de ces tâches. Lorsqu'une nouvelle livraison / mise au rebut est créée, le système vérifie si elle est prévue trop tôt ou trop tard. Les valeurs prévisionnelles déterminées par SupplyCare sont utilisées pour ce test. L'utilisateur peut replanifier une livraison / mise au rebut anticipée ou tardive, ou la confirmer comme une livraison / mise au rebut anticipée ou tardive. Les livraisons et mises au rebut sont contrôlées quotidiennement par SupplyCare. Si une livraison / mise au rebut anticipée ou tardive est détectée, elle peut être confirmée. Si une livraison / mise au rebut manquante est détectée, elle peut être marquée comme "effectuée".



Ce module logiciel est contenu dans le pack application **Logistics** uniquement.

Scheduling | Workplace > Scheduling > Overview

Overview Planning

Search & Filter Filter: No filter set 8 of 8 transfers found

State ↑	ID ↑	Message ↑	Location ↑	Tank name ↑	PD ↓	Time zone	PD Amount ↑	Unit ↑	State changed ...
	e25b1...	Early disposa...	Manchester	sim_tank_recy...	5/21/24, 10:0...	UTC+00:00	10,000.0	l	5/7/24, 3:19 A...
	39a4f...	New planned...	Maulburg	sim_normal	5/17/24, 1:00...	UTC+00:00	1,200.0	t	5/15/24, 6:48 A...
	939ec...	Deleted deliv...	Suzhou	sim_normal2	4/30/24, 11:1...	UTC+00:00	1,600,000.0	kg	4/30/24, 7:17 A...
	b07a5...	Missed deliv...	Suzhou	sim_normal2	4/30/24, 11:1...	UTC+00:00	1,600,000.0	kg	5/1/24, 3:20 A...
	c7046...	Missed deliv...	Suzhou	sim_normal2	4/30/24, 10:1...	UTC+00:00	1,600,000.0	kg	5/1/24, 3:20 A...
	59e02...	Missed deliv...	Suzhou	sim_normal2	4/30/24, 8:15...	UTC+00:00	1,600,000.0	kg	5/1/24, 3:20 A...
	7c826...	Delivery fulfil...	Mexiko City	sim_hysteresis	4/18/24, 12:0...	UTC-06:00	2.0	t	4/19/24, 9:18 F...
	404d4...	Delivery fulfil...	Aurangabad	sim_tank_freeze	4/18/24, 12:2...	UTC+00:00	2,000.0	m³	4/19/24, 7:54 A...

Réalisation de totalisations – poste de travail Totalisation

Le poste de travail **Totalisation** permet d'ajouter des valeurs, par exemple, pour déterminer la capacité disponible à un emplacement. Le **Niveau** totalisé est ensuite représenté graphiquement. Les cuves, les cuves de recyclage et les cuves agrégées peuvent être incluses dans le calcul.

Des filtres tels que l'emplacement, les groupes de cuves ou les favoris personnels peuvent être utilisés pour ajouter certaines cuves selon des critères définis.



Ce module logiciel est contenu dans le pack application **Logistics** uniquement.

Totaling | Workplace > Totaling

Search & Filter Filter: No filter set 10 of 10 tanks found

Calculate

State ↑	Tank name ↑	Value ↑	Location ↑	Tank type ↑	Free ↑	Product ↑
<input type="checkbox"/>	sim_hysteresis	1,483	Mexiko City		1,517.0	Diesel
<input type="checkbox"/>	sim_normal	1,720	Maulburg		1,032.0	Diesel
<input type="checkbox"/>	sim_normal2	800,000	Suzhou		1,760,000.0	Grains
<input checked="" type="checkbox"/>	sim_secondaries	1,483			917.0	Palm Oil
<input checked="" type="checkbox"/>	sim_secondarie...	241,483			0.0	Palm Oil
<input type="checkbox"/>	sim_short_term	1,483	erden		917.0	Milk
<input type="checkbox"/>	sim_tank_freeze	1,483	urangabad	SILOTYP A	917.0	Grains
<input type="checkbox"/>	sim_tank_recy...	10,000.0	Manchester		310,000.0	Waste Water
<input type="checkbox"/>	sim_tank_recy...	0.9 t	Mexiko City		2,399.1	Ammoniak
<input type="checkbox"/>	sim_temperature	90.0 °C	Aurangabad		30.0	Grains

Total

Level 101%

Value 242,906.0 m³

Capacity 4,800.0 m³

Free 947.0 m³

Planned delivery amount 150.0 m³

Planned disposal amount 0.0 m³

Monetary value 85,017,100.00 EUR

Done

Affichage des données d'analyse – poste de travail Analyse

Dans le poste de travail **Analyse**, l'utilisateur peut consulter les chiffres clés relatifs aux entrées et sorties de chaque cuve sous forme de données et de graphiques. À l'aide de ces données et de ces graphiques, les tendances passées peuvent être analysées et utilisées comme base pour la planification future. Toutes les informations peuvent être exportées vers Excel. L'utilisateur peut également imprimer les graphiques.



Ce module logiciel est contenu dans le pack application **Logistics** uniquement.



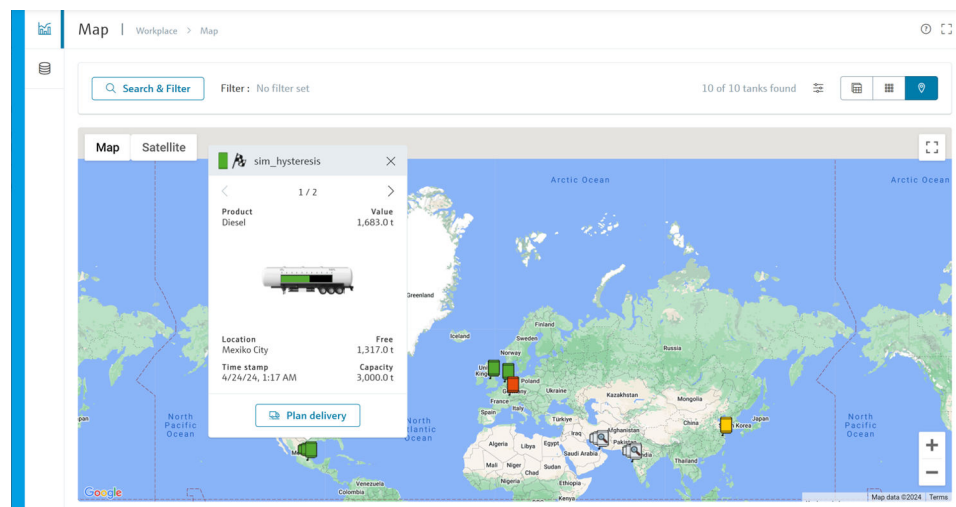
Affichage de l'emplacement des cuves sur la carte – poste de travail Carte

Dans le poste de travail **Carte**, l'utilisateur peut visualiser l'emplacement de chaque cuve sur une carte générale (Google Maps). Les cuves peuvent être filtrées par nom de cuve, groupe de cuves, produit, fournisseur et emplacement. Les cuves peuvent être filtrées par nom de cuve, groupe de cuves, produit, emplacement et autres données de base. En cas d'appel d'une cuve, le widget s'ouvre à partir de la vue graphique de la cuve. Le widget affiche le niveau dans la cuve et des informations supplémentaires telles que le produit, la capacité et l'horodatage de la dernière valeur mesurée.

En cliquant sur l'icône de la cuve, vous accédez directement aux détails de la cuve. Voir la section "Détails de la cuve".



Ce module logiciel est contenu dans le pack application **Logistics** uniquement.



Gestion des utilisateurs

Rôles utilisateur

Le système n'autorise l'accès qu'avec un nom d'utilisateur et un mot de passe.

Les utilisateurs et leurs autorisations correspondantes sont définis dans l'élément de menu **Rôle utilisateur**. Chaque rôle utilisateur comprend une gamme de fonctions et d'autorisations. Les différentes autorisations peuvent être attribuées à chaque utilisateur en spécifiant un rôle utilisateur. L'accès des utilisateurs à des groupes spécifiques de cuves, silos et réservoirs peut être géré via les données de base.

SupplyCare Hosting propose les rôles utilisateur suivants : autorisation de créer et de modifier les données de base, opérateur, privilèges en lecture seule, planificateur et configurateur de cuves de produit.

Configuration

Configuration des données permanentes

Les données permanentes constituent la base de tout système de gestion des stocks. Le menu **Configuration** permet notamment de gérer les données permanentes suivantes :

- Utilisateurs
- Cuves
- Cuves regroupées
- Types de cuves
- Groupes de cuves
- Emplacements
- Sociétés
- Produits
- Linéarisations
- Unités
- Rapports

De nombreux paramètres sont critiques, c'est pourquoi l'accès doit généralement être réservé à certains membres du personnel.

Configuration des rapports

L'assistant de création de rapports permet de créer des rapports dans différents formats : fichiers Excel (XLS), fichiers texte (TXT), fichiers PDF, fichiers CSV ou fichiers XML.

Les rapports peuvent être distribués par répertoire, par HTTP, par FTP ou par e-mail.

Aperçu du système technique

Installation et contenu de la livraison

Aucune installation n'est nécessaire car le logiciel fonctionne comme un service cloud dans l'infrastructure Endress+Hauser. Seule une connexion Internet avec un navigateur web standard est nécessaire pour utiliser le logiciel. Voir la section "Exigences du système".

Redondance et disponibilité

SupplyCare Hosting propose un hébergement fiable et sûr des données client. En exploitant des serveurs redondants à différents endroits, Endress+Hauser sécurise l'application contre les temps d'arrêt indésirables.

Des composants d'application critiques redondants rendent le système résilient et tolérant aux pannes. La continuité des activités des clients est ainsi efficacement protégée, car le système continuera de fonctionner même si, bien que cela soit peu probable, certains composants venaient à tomber en panne.

Sauf accord contraire explicite, les conditions de disponibilité spécifiées dans le Service Level Agreement associé s'appliquent.

Sécurité

Des mécanismes de sécurité de pointe protègent l'intégrité des données communiquées entre SupplyCare Hosting, les interfaces et les sources de données.

La communication sur le serveur web Endress+Hauser et les interfaces API Hosting s'effectue via HTTPS. Pour l'interface de données, le niveau de sécurité dépend de l'interface de communication sélectionnée et des technologies intégrées à la passerelle.

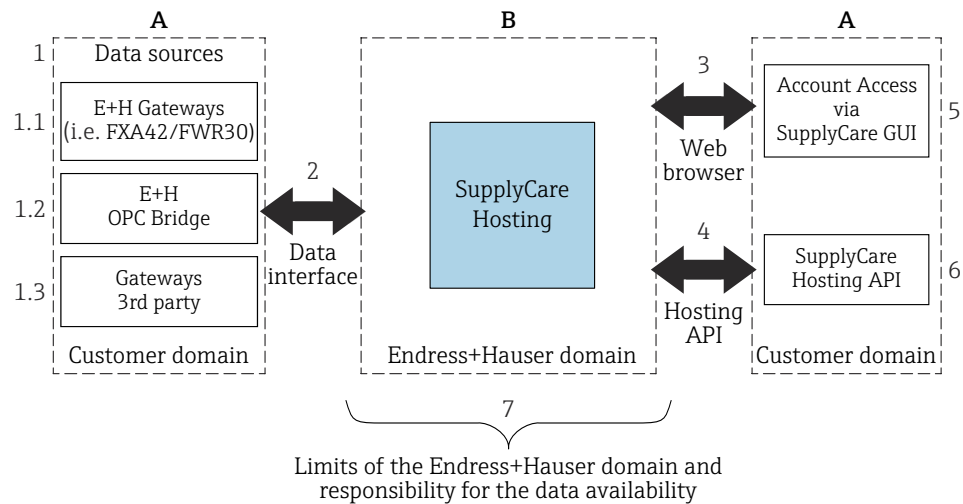
Tous les accès aux données au sein de SupplyCare Hosting, ainsi que l'exécution des opérations, nécessitent une autorisation.

Pour effectuer des opérations dans SupplyCare Hosting, un utilisateur doit disposer des autorisations suivantes :

- L'autorisation requise via un privilège pour effectuer une opération (rôle)
- L'autorisation requise via un privilège pour accéder à l'objet concerné (contrat autorisé)

Aperçu du système

Point de transfert de responsabilité



A0057506

- A *Domaine client*
 B *Domaine Endress+Hauser*
 1 *Source de données*
 1.1 *Passerelles Endress+Hauser (p. ex. FXA42 ou FWR30)*
 1.2 *OPC Bridge Endress+Hauser*
 1.3 *Passerelles tierces*
 2 *Interface de données*
 3 *Navigateur web*
 4 *API Hosting*
 5 *Accès au compte via l'interface graphique SupplyCare*
 6 *API SupplyCare Hosting*
 7 *Limites du domaine Endress+Hauser et responsabilité de la disponibilité des données*

Les clients utilisent Internet pour se connecter au système d'hébergement d'Endress+Hauser. Le point de transfert de responsabilité pour la communication des données entre l'infrastructure informatique du client et le système d'hébergement exploité par Endress+Hauser est décrit dans le diagramme ci-dessus.

Endress+Hauser est responsable des prestations et services suivants :

- Fonctionnement de l'application SupplyCare Hosting
- Flux de processus aux interfaces entre le domaine Endress+Hauser et le domaine client conformément aux protocoles et définitions pertinents, dans la mesure où cela relève de la sphère d'influence d'Endress+Hauser. Ces processus sont, par exemple, le stockage, le traitement et la livraison de données.

Endress+Hauser n'est pas responsable du dysfonctionnement survenant en dehors du domaine Endress+Hauser (p. ex. problèmes de connexion Internet, dysfonctionnement de l'infrastructure informatique côté client, etc.).

Les interfaces qui relient le domaine Endress+Hauser au domaine client peuvent inclure :

- Interface de données
- Serveur web Endress+Hauser (accessible via un navigateur web)
- API Hosting

Les interfaces présentent les caractéristiques et fonctions suivantes :

- **L'interface de données** représente la limite du domaine pour les données entrantes. Le terme "interface de données" désigne ici de manière générique différents types d'interfaces pouvant prendre les formes suivantes :
 - Interface M2M pour la communication entre machines
 - Serveur de courrier Endress+Hauser pour les e-mails
 - RawData Queue pour FTP et HTTP
- Le serveur web **Endress+Hauser** fournit l'environnement informatique de l'interface utilisateur graphique de SupplyCare (Hosting), qui est utilisé par les utilisateurs clients pour accéder à leurs données d'inventaire et à leurs configurations individuelles. Le serveur web Endress+Hauser est situé à l'intérieur du domaine Endress+Hauser et est accessible à l'aide d'un navigateur web.
- **L'API Hosting** permet l'échange de données entre SupplyCare Hosting et un système client (p. ex. système ERP). Cela se concentre principalement sur les cas d'utilisation de l'échange de données mesurées et de la synchronisation des données de base (cuves, emplacements, produits, etc.). Pour plus d'informations, voir la Documentation Spéciale pour l'API SupplyCare Hosting (SD03269S).

Options d'interface "Interface de données"

M2M

Option 1 et **méthode préférée** : Les passerelles transmettent directement les données mesurées à la solution d'hébergement d'Endress+Hauser via une interface machine-machine (M2M). Cette méthode est préférable car elle ne nécessite pas d'infrastructure ou d'accessoires supplémentaires pour les passerelles stationnaires du côté du client, sauf une connexion Internet avec les autorisations habituelles pour le trafic sortant sur les ports HTTP/HTTPS.

E-mail

Option 2 : Les passerelles transfèrent les données mesurées vers SupplyCare via e-mail au serveur de messagerie Endress+Hauser à l'aide du protocole SMTP.

SupplyCare Hosting collecte les e-mails et extrait les données mesurées qui y sont intégrées.

Le serveur SMTP ne fait pas partie de la livraison standard.

Interrogation HTTP

Option 3 : Les passerelles sont interrogées directement par SupplyCare afin de récupérer les données mesurées transmises. Comme condition préalable, les passerelles doivent être accessibles via Internet avec une adresse IP v4 statique.

La configuration d'une adresse IP statique ne fait pas partie de la livraison standard.

Options d'interface "API Hosting"

API Hosting

Option 4 et **méthode préférée** : Les services de l'API SupplyCare sont basés sur HTTP REST et, par conséquent, les méthodes standard telles que GET, POST, PUT, PATCH et DELETE sont utilisées. Le format de sérialisation des données utilisé pour toute requête adressée à l'API ou pour les réponses provenant de l'API est JSON.

Transmission à partir de passerelles

Dans les applications typiques de gestion des stocks, les données sont transmises plusieurs fois par jour. Une vitesse de transmission de données plus élevée (= intervalles plus courts) peut entraîner des volumes de données importants ; il convient donc de vérifier pour chaque passerelle si elle est adaptée à des vitesses de transmission plus élevées. C'est pourquoi, Endress+Hauser se réserve le droit de réinitialiser les intervalles de transmission et de mesure inférieurs à 15 minutes à un seuil de 15 minutes si le réglage a été effectué sans consultation préalable d'Endress+Hauser.



Si des vitesses de transmission de données plus élevées sont nécessaires, contacter Endress+Hauser. www.addresses.endress.com

Exigences du système

Spécifications recommandées

Navigateur pour ordinateur de bureau :

- Microsoft® Edge 128 (ou version plus récente)
- Mozilla Firefox 130 (ou version plus récente)
- Google Chrome™ 128 (ou version plus récente)

Navigateur pour appareils mobiles :

- Google Chrome™ 128 (ou version plus récente)
- Safari® on iOS 18 (ou version plus récente)

Ci-dessus les navigateurs officiellement pris en charge et recommandés par Endress+Hauser pour l'application SupplyCare Hosting. L'utilisation de toute autre version ou technologie de navigateur peut entraîner des fonctionnalités et une visualisation limitées.

La résolution minimale prise en charge est de 375×667 pixels. Les caractéristiques d'affichage de l'interface utilisateur de SupplyCare sont finalement déterminées par la résolution sélectionnée pour le navigateur, pas la résolution maximale possible pour le terminal.

Informations requises auprès des clients

Informations sur l'application

Pour créer un compte pour un client, Endress+Hauser a besoin d'informations sur l'application du client. Endress+Hauser utilise des listes de contrôle pour demander les informations requises sur les cuves, les passerelles, les utilisateurs et d'autres sujets. Selon le contrat, le client ou Endress+Hauser peut créer les cuves et configurer les passerelles.

En concluant un contrat de licence pour SupplyCare Hosting, le client s'engage à remplir avec exactitude et sincérité les listes de contrôle, et à fournir les informations requises à Endress+Hauser.

Marques déposées

Marques de commerce

Les marques commerciales suivantes sont des marques déposées ou des marques commerciales de Microsoft Corporation aux États-Unis et/ou dans d'autres pays :
Microsoft®, Windows®, Windows Server®

Les marques commerciales suivantes sont des marques déposées ou des marques commerciales de Google LLC :
Google™, Google Chrome™, Google Maps™

Les marques commerciales suivantes sont des marques déposées ou des marques commerciales de Cisco Systems, Inc. et/ou de ses filiales aux États-Unis et dans certains autres pays :
IOS®

Safari®, iPhone® et iPad® sont des marques commerciales d'Apple® Inc., déposées aux États-Unis et dans certains autres pays.


Mention légale concernant les marques commerciales

Tous les noms de sociétés et/ou de produits et/ou tous les logos de sociétés peuvent être des noms commerciaux, des marques commerciales et/ou des marques déposées d'Endress+Hauser, de ses filiales ou de leurs propriétaires respectifs auxquels ils sont associés.

Documentation

Les types de document suivants sont disponibles dans l'espace téléchargement du site web Endress+Hauser (www.endress.com/downloads), selon la version de l'appareil :

Type de document	But et contenu du document
Information technique (TI)	Aide à la planification pour l'appareil Le document contient toutes les caractéristiques techniques de l'appareil et donne un aperçu des accessoires et autres produits pouvant être commandés pour l'appareil.
Instructions condensées (KA)	Prise en main rapide Les instructions condensées fournissent toutes les informations essentielles, de la réception des marchandises à la première mise en service.

Type de document	But et contenu du document
Manuel de mise en service (BA)	Document de référence Le manuel de mise en service contient toutes les informations nécessaires aux différentes phases du cycle de vie de l'appareil : de l'identification du produit, de la réception et du stockage, au montage, au raccordement, à la configuration et à la mise en service, en passant par le suppression des défauts, la maintenance et la mise au rebut.
Description des paramètres de l'appareil (GP)	Ouvrage de référence pour les paramètres Le document fournit une explication détaillée de chaque paramètre individuel. La description s'adresse à ceux qui travaillent avec l'appareil tout au long de son cycle de vie et effectuent des configurations spécifiques.
Conseils de sécurité (XA)	En fonction de l'agrément, des consignes de sécurité pour les équipements électriques en zone explosible sont également fournies avec l'appareil. Ceux-ci font partie intégrante du manuel de mise en service.  La plaque signalétique indique quels Conseils de sécurité (XA) s'appliquent à l'appareil.
Documentation complémentaire spécifique à l'appareil (SD/FY)	Toujours respecter scrupuleusement les instructions figurant dans la documentation complémentaire correspondante. La documentation complémentaire fait partie intégrante de la documentation de l'appareil.



71748733

www.addresses.endress.com
