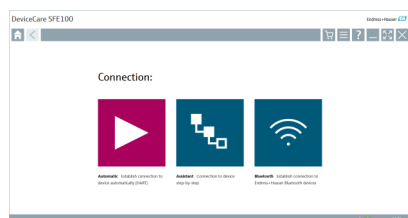


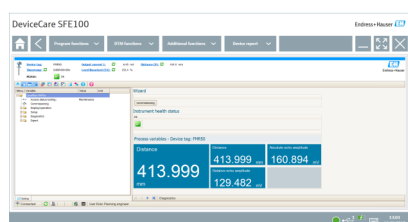
Informações técnicas

DeviceCare SFE100

Configuração dos equipamentos Endress+Hauser

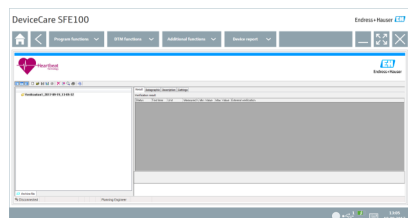


Ferramenta de configuração para equipamentos através de protocolos fieldbus e protocolos de assistência técnica da Endress+Hauser



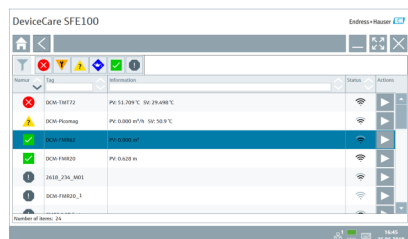
Aplicação

DeviceCare é a ferramenta desenvolvida pela Endress+Hauser para a configuração dos equipamentos Endress+Hauser. Todos os equipamentos inteligentes em uma planta podem ser configurados através de uma conexão ponto a ponto ou ponto a barramento. As informações de status fornecidas oferecem aos usuários uma ferramenta simples, porém, eficiente, para monitoramento de equipamentos. As funções automáticas e assistentes guiam o usuário com facilidade pelo programa. Os menus fáceis de usar permitem acesso transparente e intuitivo aos equipamentos de campo.



Seus benefícios

- Instalação fácil e rápida, atualizações de aplicativos online e conexão a equipamentos com um clique.
- Identificação automática de hardware e atualização do catálogos de inversores.
- Configuração do equipamento com DTMs, suporte de verificação Heartbeat.
- Suporte em múltiplos idiomas e pronto para toque para uso em tablet.
- Os seguintes protocolos de comunicação são compatíveis: HART, PROFIBUS DP/PA, FOUNDATION Fieldbus, IO-Link, Modbus, CDI e interfaces de serviço Endress+Hauser.
- Interfaces de hardware para modems (USB/RS232), Bluetooth, TCP/IP e USB.
- Conexão a equipamentos Bluetooth e WLAN da Endress+Hauser - perfeita para configuração de equipamentos e diagnósticos sem fio.











Sumário

Informações do documento	3
Símbolos para determinados tipos de informações	3
Função e projeto do sistema	3
Função	3
Projeto do sistema	4
Operação do usuário	6
Integração do sistema	6
Softwares instalados e informações sobre a conexão de equipamentos	7
Conexão de equipamentos IO-Link	7
Informações para pedido	7
Documentação adicional	7
DeviceCare SFE100	7
FieldCare SFE500	7
Gerenciamento de ativos da planta	8
Marcas registradas	8

Informações do documento

Símbolos para determinados tipos de informações

Símbolo	Significado
	Permitido Procedimentos, processos ou ações que são permitidas.
	Preferido Procedimentos, processos ou ações que são preferidas.
	Proibido Procedimentos, processos ou ações que são proibidas.
	Dica Indica informação adicional.
	Consulte a documentação
	Consulte a página
	Referência ao gráfico
	Inspeção visual

Função e projeto do sistema

Função

O DeviceCare é uma ferramenta de configuração livre para todos os equipamentos da Endress+Hauser com um DeviceDTM adequado. O DeviceCare é compatível com uma variedade de protocolos, os protocolos de serviço Endress+Hauser e conexão a equipamentos Bluetooth da Endress+Hauser. É possível conectar os equipamentos diretamente por uma interface adequada como, por exemplo, um modem (ponto a ponto), um sistema de barramento (ponto a barramento) ou conexão wireless (Wi-Fi/Bluetooth).

A ferramenta é direcionada a clientes sem rede digital em plantas e oficinas, e aos técnicos de assistência técnica da Endress+Hauser. O DeviceCare é rápido, fácil e intuitivo para usar e pode ser rodado em um PC, laptop ou tablet com o sistema operacional Windows.

Protocolos e equipamentos de campo compatíveis

Equipamentos de campo Endress+Hauser

- HART
- PROFIBUS DP/PA
- PROFINET
- FOUNDATION fieldbus
- Modbus
- IO-Link

Protocolos de serviço da Endress+Hauser

- CDI
- ISS
- IPC
- PCP

 Conexão de equipamentos IO-Link: →  7

Projeto do sistema

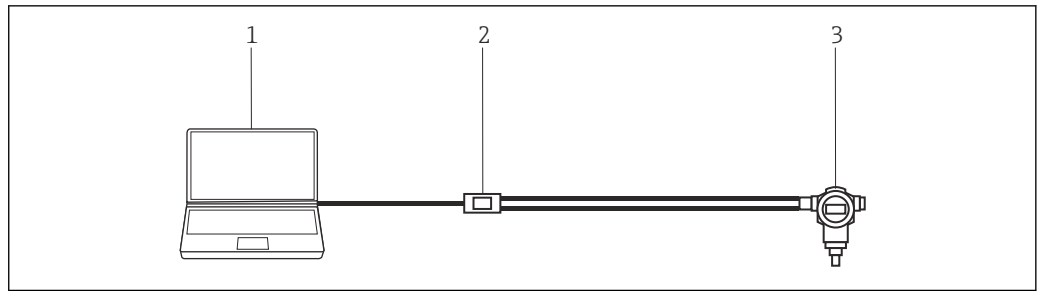
Comunicação

Os métodos de comunicação a seguir são compatíveis com o DeviceCare:

Comunicação	Interface/modem/gateway	Uso em áreas não classificadas permitido?	Uso em áreas classificadas permitido?
HART	Commubox FXA195 (4 para 20 mA)	Sim	Não
	Modem Bluetooth Viator (4 para 20 mA)	Sim	Sim
	Memograph RSG45 (4 para 20 mA)	Sim	Não
	Modem Viator USB (4 para 20 mA)	Sim	Não
	Modems Viator Power USB	Sim	Não
	FieldPort SFP50	Sim	Sim
	Fieldgate SFG250	Sim	Não
PROFIBUS	Softing PROFlusb	Sim	Não
	Softing PBpro USB	Sim	Não
	FieldPort SFP50	Sim	Sim
	Fieldgate SFG500	Sim	Não
	Thorsis isPro USBv4	Sim	Não
PROFINET		Não aplicável	Não aplicável
FOUNDATION fieldbus	NI USB	Sim	Não
	Softing FFusb	Sim	Não
	FieldPort SFP50	Sim	Sim
Bluetooth		Não aplicável	Não aplicável
Modbus	Modbus de série	Não aplicável	Não aplicável
	Modbus TCP	Não aplicável	Não aplicável
WirelessHART	Adaptador sem fio HART SWA70	Sim	Sim
	WirelessHART Fieldgate SWG70	Sim	Sim
Interfaces da assistência técnica da Endress+Hauser	Commubox FXA291	Sim	Não
	Commubox FXA193	Sim	Não
	TXU10 V2	Sim	Não
	TXU10 V1	Sim	Não
	CDI USB	Sim	Não
	CDI TCP/IP	Sim	Sim
IO-Link	FieldPort SFP20	Sim	Não
	Mestre Turck IO-Link	Sim	Siga as instruções do fabricante

Conexão HART ponto-a-ponto

O diagrama mostra uma conexão HART ponto a ponto com um modem FXA195 USB/HART. Se um FXA195 estiver conectado ao computador, o DeviceCare pode conectar ao equipamento automaticamente.



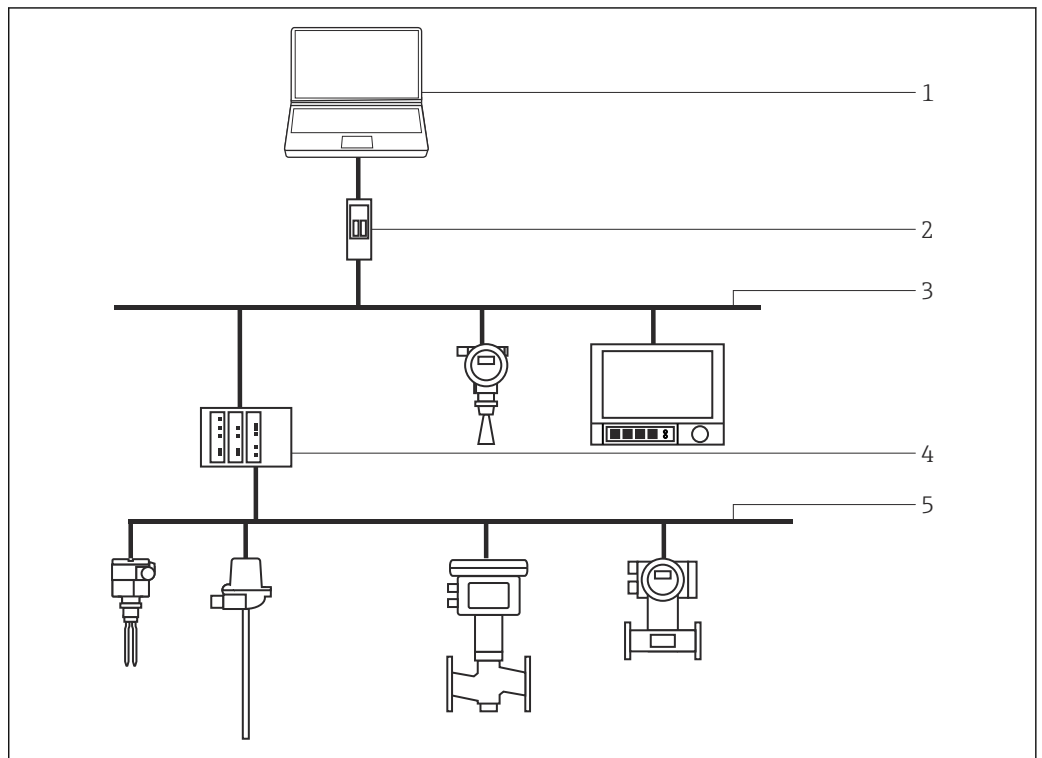
☑ 1 Conexão ponto-a-ponto com um equipamento de campo HART

- 1 DeviceCare
- 2 HART FXA195
- 3 Equipamento de campo

Para estabelecer comunicação com o equipamento HART, um resistor de pelo menos 250 Ω deve ser fornecido no circuito. O modo pelo qual isso é feito depende da arquitetura do sistema e fonte de energia usada. Leia o manual do FXA195 com cuidado.

Conexão PROFIBUS ponto a barramento

O diagrama mostra como a conexão de PROFIBUS DP a PROFIBUS PA pode ser estabelecida usando um DP/PA Link ou um Pepperl+Fuchs SK3.

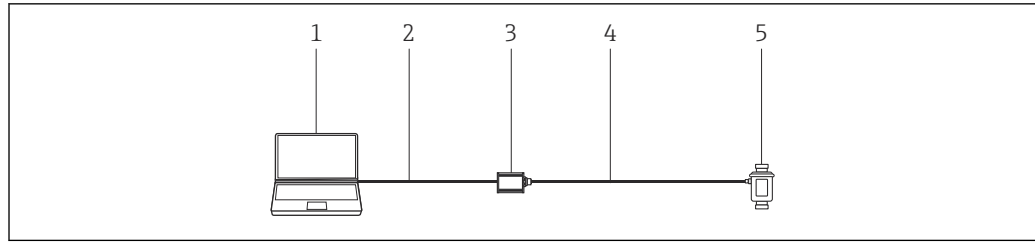


☑ 2 Conexão PROFIBUS ponto a barramento

- 1 DeviceCare
- 2 Fieldgate SFG500
- 3 PROFIBUS DP
- 4 Acoplador de segmento
- 5 PROFIBUS PA

Conexão IO-Link ponto-a-ponto

O diagrama mostra uma conexão ponto-a-ponto IO-Link de um equipamento IO-Link a um laptop através da interface de comunicação FieldPort SFP20. O equipamento IO-Link é conectado diretamente através do conector M12.

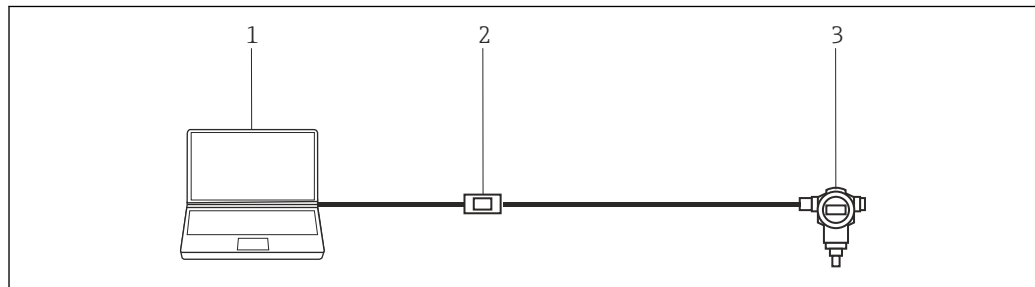


3 Conexão IO-Link ponto-a-ponto

- 1 DeviceCare
- 2 USB
- 3 FieldPort SFP20
- 4 Conector IO-Link/M12-M12
- 5 Equipamento IO-Link

Conexão CDI ponto a ponto

O diagrama mostra uma conexão CDI ponto a ponto com um modem FXA291. Se um FXA291 estiver conectado ao computador, o DeviceCare pode conectar ao equipamento automaticamente.



4 Conexão CDI ponto a ponto ao equipamento

- 1 DeviceCare
- 2 CDI FXA291
- 3 Equipamento de campo

Operação do usuário

- Interface gráfica para o usuário Windows padrão configurável com ícones, atalhos, etc.
- Hardware: Windows PC, notebook, tablet
- Sistemas de operação compatíveis: Windows 8.1, 10 (32/64 bits)
- Conexão automática a equipamentos Endress+Hauser ou pelo assistente
- Idiomas disponíveis para seleção no DeviceCare: árabe (AR), chinês (ZH), tcheco (CS), holandês (NL), inglês (EN), finlandês (FI), francês (FR), alemão (DE), indonésio (ID), italiano (IT), japonês (JA), coreano (KO), polonês (PL), português (PT), russo (RU), espanhol (ES), sueco (SV), tailandês (TH), turco (TR), vietnamita (VI)
- A interface de usuário DTM e idioma dependem do equipamento de campo e fabricante

Integração do sistema

Requisitos do sistema

Sistema operacional

Versão	Status do suporte do DeviceCare
Windows 11 Professional	OK
Windows 11 Enterprise	OK

Hardware necessário

Posição	Recomendado
Tipo de processador	Intel Core i3/i5/i7 \geq 1.8 GHz
Memória de trabalho	Mínimo 4 GB de RAM
Espaço necessário no disco rígido	Aprox. 2 GB
Resolução mínima de tela	1280 x 768, 64.000 cores
Bluetooth	Bluetooth LE 4.0 ou superior é necessário para configuração dos equipamentos Endress+Hauser por Bluetooth

Software necessário

- Microsoft .Net 3.5
- Microsoft .Net 4.x
- PDF reader

Softwares instalados e informações sobre a conexão de equipamentos

Os drivers USB e CommDTMs necessários são instalados com o DeviceCare.

Siga os seguintes passos, dependendo de seus equipamentos:


- Selecione os DeviceDTMs para seus equipamentos e os instale
- Instale a impressora de PDF para salvar os relatórios do equipamento
- Adicionalmente, instale o Endress+Hauser para SFG500 e SWA70
- Adicionalmente, instale o DTM para o Link DP/PA Siemens
- Adicionalmente, instale o DTM para Modbus

Conexão de equipamentos IO-Link

Os seguintes passos são necessários para conectar um equipamento IO-Link:

- Adicionalmente, instale o IO-Link CommDTM SFP20 para o FieldPorts SFP20
- Adicionalmente, instale o IODD Interpreter DTM para configuração através de IODDs
- Busque por drivers de equipamentos IO-Link (IODDs, na sigla em inglês) através do IODDFinder e faça o download
- Integre os IODDs ao IODD DTM Configurator
- Use IODDs com o IODD Interpreter

O FieldPort SFP20 serve como interface de comunicação entre o laptop e o equipamentos IO-Link. O IODD Interpreter DTM "traduz" os IODDs listados no IODD DTM Configurator e disponibiliza as informações nele contidas ao DeviceCare, de forma que os parâmetros sejam fornecidos da mesma maneira que em um DeviceDTM.

- 
 Portal de softwares Endress+Hauser – Área de Download
<https://software-products.endress.com>
- IODDFinder: <https://ioddfinder.io-link.com>

Informações para pedido

As informações detalhadas sobre a estrutura do produto estão disponíveis:

- O Configurator do produto no site da Endress+Hauser: www.endress.com/SFE100
- Da central de vendas Endress+Hauser: www.addresses.endress.com

Documentação adicional

DeviceCare SFE100

Inovações IN01047S/04/EN

FieldCare SFE500

- Getting Started KA01303S/04/EN
- Instruções de operação BA00065S/04/PT
- Informações técnicas TI00028S/04/EN
- Tutorial para projetos FieldCare SD01928S/04/EN
- Catálogo de competências CP00001S/04/EN

Marcas registradas

PROFIBUS® é uma marca registrada da organização do usuário PROFIBUS, Karlsruhe/Alemanha.

FOUNDATION Fieldbus™ é a marca registrada do FieldComm Group, Austin, TX 78759, EUA.

HART®, WirelessHART® é a marca registrada do FieldComm Group, Austin, TX 78759, EUA.

IO-Link® é uma marca registrada de IO-Link Community ac/ PROFIBUS User Organization, (PNO) Karlsruhe/Alemanha - www.io-link.com

Modbus é a marca registrada de Modicon, Incorporated.

Microsoft®, Windows 10®, Windows 8.1®, Internet Explorer® e o logotipo Microsoft são marcas registradas da Microsoft Corporation.

Todas as outras marcas e nomes de produtos são marcas registradas de empresas e organizações em questão.



71765516

www.addresses.endress.com