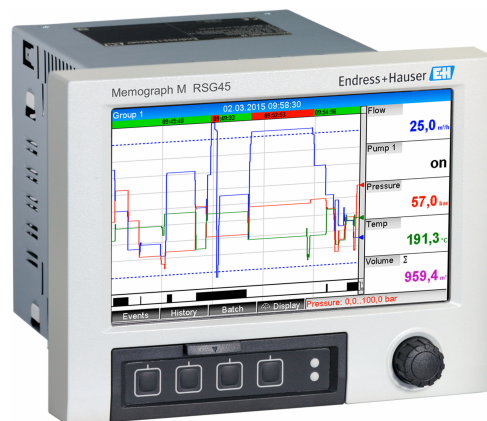


Användarinstruktioner

Memograph M RSG45

Datahanterare

Tilläggsinstruktioner för alternativet batchhantering



Innehållsförteckning

1	Om det här dokumentet	3
1.1	Dokumentets funktion	3
1.2	Symboler	3
1.2.1	Säkerhetssymboler	3
1.2.2	Symboler för särskilda typer av information	3
1.3	Ändringshistorik	3
2	Produktbeskrivning	4
3	Enhetskonfigurering, applikationsinställningar	4
3.1	Allmänna riktlinjer för programmering	4
3.2	Expert → Applikation → Batchläge	4
3.3	Expert → Ingångar → Digitala ingångar	8
3.4	Expert → Applikation → Signalgrupper	9
3.5	Användning under drift	9
3.5.1	Batchmenyn	9
3.5.2	Starta/stoppa batchar	11
3.5.3	Visa och gör utskrifter av batchar i datorprogramvaran Field Data Manager (FDM)	11
3.5.4	Automatisk avläsning av enheten vid slutet av en batch	11
3.5.5	Inmatning med streckodsläsare	12
4	Diagnostik och felsökning	13
5	Bilaga	14

1 Om det här dokumentet

1.1 Dokumentets funktion

OBS

Denna handbok innehåller tilläggsinformation för ett särskilt programvarualternativ. Dessa tilläggsinstruktioner ersätter inte användarinstruktionerna som hör till enheten!

- ▶ Se användarinstruktionerna och övrig dokumentation för detaljerad information.

Dokumentation för samtliga enhetsversioner hittar du på:

- Internet: www.endress.com/deviceviewer
- Smarttelefon/surfplatta: appen Endress+Hauser Operations

1.2 Symboler

1.2.1 Säkerhetssymboler

FARA

Symbolen varnar för en farlig situation. Om denna situation inte undviks kommer det att leda till personskada med allvarlig eller dödlig utgång.

WARNING

Symbolen varnar för en potentiellt farlig situation. Om denna situation inte undviks kan det leda till personskada med allvarlig eller dödlig utgång.






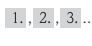
OBSERVERA

Symbolen varnar för en potentiellt farlig situation. Om denna situation inte undviks kan det leda till lindriga eller medelsvåra allvarliga personskada.

OBS

Symbolen varnar för en potentiellt skadlig situation. Om situationen inte undviks kan det leda till skador på produkten eller föremål i dess närhet.

1.2.2 Symboler för särskilda typer av information

Symbol	Innebörd	Symbol	Innebörd
	Förbjuden Procedurer, processer eller åtgärder som är förbjudna.		Tips Anger ytterligare information.
	Hänvisning till dokumentation		Hänvisning till sida
	Hänvisning till bild		Arbetsmoment

1.3 Ändringshistorik

Enhetsprogramvara Version/datum	Programvaruändringar	Version av analysprogrammet FDM	Version av OPC-server	Användarinstruktioner
V2.00.00/08.2015	Originalprogramvara	V1.3.0 och senare	V5.00.03 och senare	BA01411R/01.15
V2.04.06/10.2022	Programfixar	V1.6.3 och senare	V5.00.07 och senare	BA01411R/02.22
V2.04.09/10.2025	Programfixar	V1.6.3 och senare	V5.00.07 och senare	BA01411R/03.25

2 Produktbeskrivning

Definition av batchfunktionen:

En batch i tillverkningen avser summan av alla produktenheter som framställts, tillverkats eller packats under samma förhållanden. Dessa tilldelas vanligtvis ett unikt partinummer (batchnummer), och numret står också ofta markerat på produkterna i detta parti.

Batcharna tilldelas en bestämd signalanalys i enheten (batch 1 → analys 1, batch 2 → analys 2 osv.).

Obs! Operatören kan inte genomföra ytterligare analyser (t.ex. dagliga analyser) om fyra batchar körs parallellt. Totalräknaren förblir fastställd.

En batch kan startas eller stoppas manuellt på enheten med ett externt tangentbord, en streckodsläsare, en kontrollgång (digital ingång) eller via fjärrdrift (fältbuss/OPC).

Vid batchens slut skapas en batchrapport (**Signalanalys**) med min-, max-, medelvärden och mängder. Den kan även skrivas ut automatiskt.

 Batchprogramvaran innehåller också mattepaketet.

 **Följande information rörande regelefterlevnad enligt FDA 21 CFR Part 11 är användarens ansvar:**

- Angivande av felaktiga start- och stopptider resulterar i felaktig dataloggning
- Angivande av felaktig/ingen batchinformation resulterar i felaktig dataloggning
- Enbart behörig personal (kontrollerad av användaradministration) får underteckna en batch


3 Enhetskonfigurering, applikationsinställningar

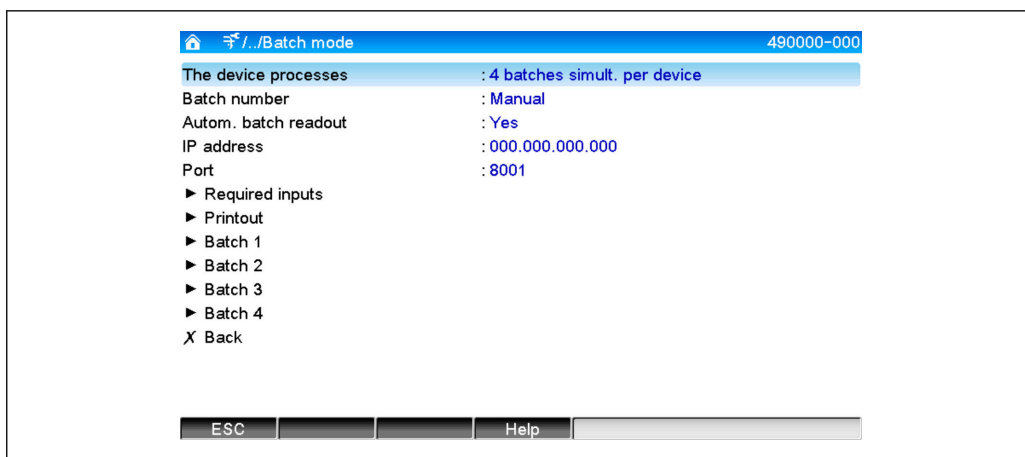
3.1 Allmänna riktlinjer för programmering

1. Installera och konfigurera först enheten enligt beskrivningen i användarinstruktionerna BA01338R. Observera alla säkerhetsinstruktioner!
2. Genomför ytterligare inställningar som behövs för batchläge (se nästa avsnitt).
3. Konfigurera displayen, välj till exempel visningsläget. Se avsnitt 11 och framåt i användarinstruktionerna BA01338R.

3.2 Expert → Applikation → Batchläge

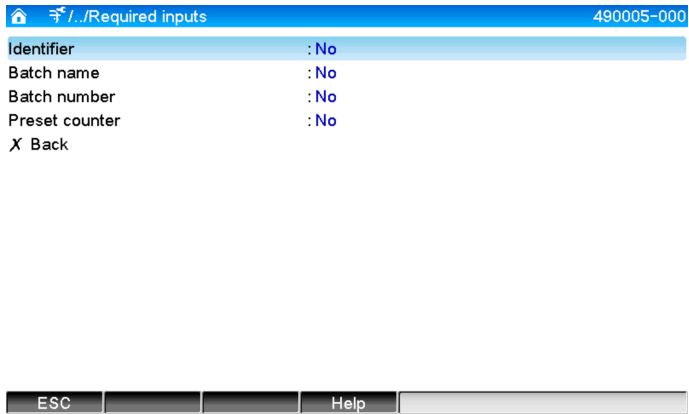
Nödvändiga inställningar för batchläge.

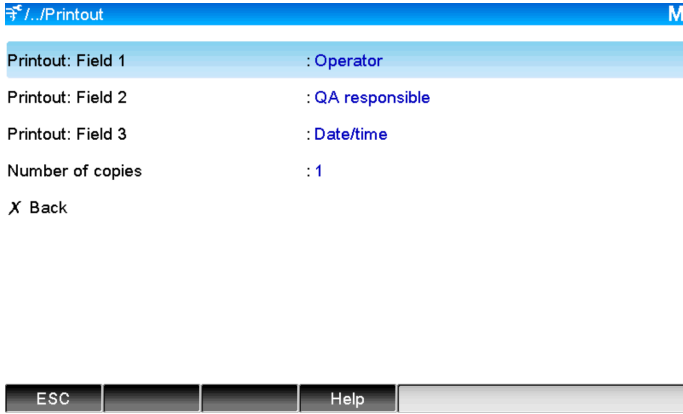
 Beroende på vilken funktion som har valts anpassas enhetens användargränssnitt så att endast de nödvändiga parametrarna behöver kontrolleras/ställas in varje gång.

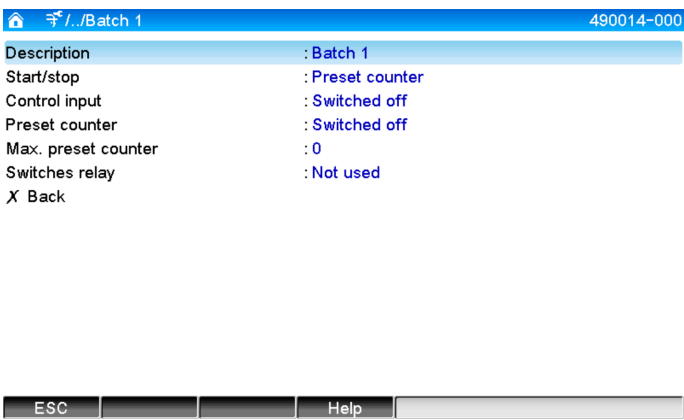


A0051337

1 Expert → Applikation → Batchläge

Menyobjekten i "Applikation → Batchläge"	Konfigurerbara parametrar (fabriksinställningar är markerade i fetstil)	Direktåtkomstkod
<p>Enheten processar</p>	<p>Enheten kan registrera upp till fyra batchar samtidigt. Konfigurera hur många batchar enheten ska bearbeta simultant. Urvalslista: Avslagen, 1 batch per enhet, x batchar simul. per enhet</p>	<p>490000/000</p>
<p>Batchnummer</p>	<p>Konfigurera hur batchnumret ska skapas: Manuell: Vilken text som helst kan anges som batchnummer. Öka automatiskt: batchnumret ökar automatiskt med 1 efter att batchen är färdig.</p>	<p>490001/000</p>
<p>Autom. batchavläsning</p>	<p>Aktivera denna funktion för att få datorprogramvaran att avläsa data automatiskt och få en utskrift så snart en batch är färdigställd. Obs! Endast tillgänglig om enheten är ansluten genom Ethernet och automationssystemet för avläsning är startat i utvärderingsprogramvaran i Field Data Manager (FDM). Urvalslista: Nej, Ja</p>	<p>490002/000</p>
<p>IP-adress</p>	<p>Ange avläsningsdatorns IP-adress här. Kontakta nätverksadministratören för att få reda på IP-adressen vid behov. Obs! Ett DNS-namn kan också användas. Fabriksinställning: 000.000.000.000</p>	<p>490003/000</p>
<p>Port</p>	<p>Anslutning till avläsningsdatorn etableras genom denna kommunikationsport. Obs! Porten måste eventuellt aktiveras om nätverket skyddas av en brandvägg. Kontakta din nätverksadministratör i detta fall. Fabriksinställning: 8001</p>	<p>490004/000</p>
<p>Undermenyn erforderliga ingångar</p>	<p>Ange vilka datafält som måste matas in innan en batch kan startas. En batch kan inte startas innan de nödvändiga fälten har blivit inmatade.</p>  <p>2 Expert → Applikation → Batchläge, undermeny erforderliga ingångar</p>	<p>A0051338</p>
<p>Beteckning</p>	<p>Ange om ett batch-id måste anges för att en batch ska kunna startas. Urvalslista: Nej, Ja</p>	<p>490005/000</p>

Menyobjekten i "Applikation → Batchläge"	Konfigurerbara parametrar (fabriksinställningar är markerade i fetstil)	Direktåtkomstkod
	Batchnamn Ange om batchnamnet måste anges för att en batch ska kunna startas. Urvalslista: Nej , Ja	490006/000
	Batchnummer Ange om batchnumret måste anges för att en batch ska kunna startas. Urvalslista: Nej , Ja	490007/000
	Förvalsräknare Ange om förvalsräknaren måste anges för att en batch ska kunna startas. Om Nej kommer senaste förvalsräknare att återanvändas. Obs! Endast relevant om batchen stoppas med förvalsräknare. Urvalslista: Nej , Ja	490008/000
Undermeny för utskrifter	Inställningar för batchutskrifter (endast relevant om enheten har en ansluten skrivare). Obs! Endast kanaler som är tilldelade en aktiv batch skrivs ut, t.ex. om batch x eller Tilldela alla batchar är konfigurerade under Applikation → Signalgrupper → Grupp x → Batchuppdrag . Alla andra kanaler är avaktiverade. Obs: Batchutskriften kan aktiveras i Expert → Applikation → Signalutvärdering → Autom. utskrift .  <p>Printout: Field 1 : Operator</p> <p>Printout: Field 2 : QA responsible</p> <p>Printout: Field 3 : Date/time</p> <p>Number of copies : 1</p> <p>X Back</p> <p>ESC Help</p> <p>A0051339</p> <p>3 Expert → Applikation → Batchläge, undermeny Utskrift</p>	
	Utskrift: Fält 1 Batchrapporten har tre fält som användaren kan fylla i var för sig efter utskrift av rapporten. Konfigurera namnet på detta fält. Textinmatning: max. 22 siffror. Fabriksinställning: Operatör	490010/000
	Utskrift: Fält 2 Batchrapporten har tre fält som användaren kan fylla i var för sig efter utskrift av rapporten. Konfigurera namnet på detta fält. Textinmatning: max. 22 siffror. Fabriksinställning: QA-ansvarig	490011/000
	Utskrift: Fält 3 Batchrapporten har tre fält som användaren kan fylla i var för sig efter utskrift av rapporten. Konfigurera namnet på detta fält. Textinmatning: max. 22 siffror. Fabriksinställning: Datum/tid	490012/000
	Antal kopior Konfigurera hur många kopior som ska skrivas ut. Urvalslista: 1, 2, 3	490013/000

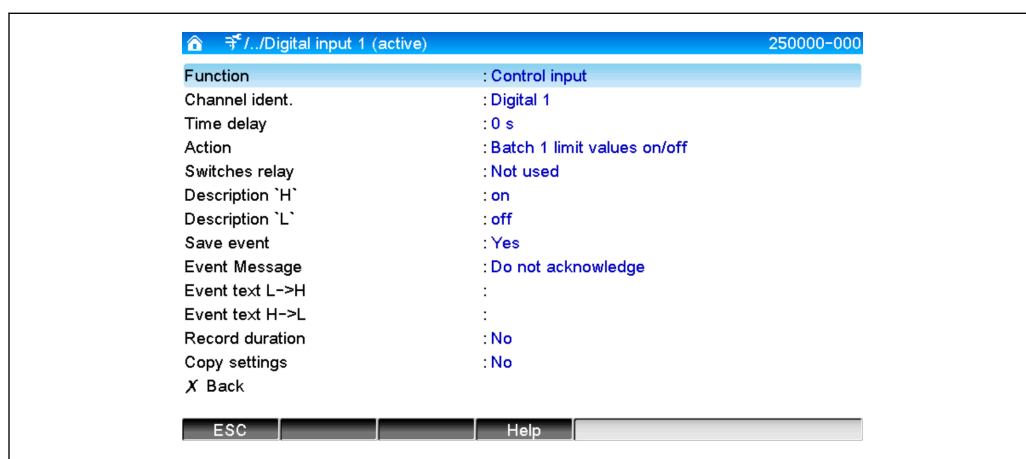
Menyobjekten i "Applikation → Batchläge"	Konfigurerbara parametrar (fabriksinställningar är markerade i fetstil)	Direktåtkomstkod
<p>Undermeny för Batch 1-4</p>	<p>Batchspecifika inställningar.</p>  <p>ESC Help</p> <p>A0051340</p> <p>4 Expert → Applikation → Batchläge, undermenyn Batch x</p>	
<p>Beskrivning</p>	<p>Ange en unik beskrivning för batchen här (rekommenderas när flera batchar körs parallellt på enheten). Om ingen data anges genererar enheten automatiskt en beskrivning. Textinmatning: max. 16 siffror.</p>	<p>490014/000 490014/001 490014/002 490014/003</p>
<p>Start/stopp</p>	<p>Ange hur batchar startas/stoppas. Kontrollingång: Batchen startas/stoppas externt via en digital kontrollingång (effekt: start/stopp batch x). DIN-skema: webserver/fältbuss: Batchen kan startas/stoppas genom användning av enheten, via en streckodsläsare eller på distans (datorprogramvara, fältbuss). Förvalsräknare: Batchen kan startas/stoppas genom användning av enheten, via en streckodsläsare eller kontrollingång. Batchen stoppas när räknevärdet ≥ standardvärdet.</p>	<p>490015/000 490015/001 490015/002 490015/003</p>
<p>Kontrollingång endast för Start/stopp – förvalsräknare</p>	<p>Välj kontrollingången som startar batchen. Alternativt kan batchen startas genom användning på plats. Obs! Batchen kan inte stoppas med hjälp av denna ingång. Den tilldelade ingången förkonfigureras automatiskt! Urvalslista: Avslagen, Digital ingång x</p>	<p>490017/000 490017/001 490017/002 490017/003</p>
<p>Kontrollingång endast om Start/stopp – per kontrollingång</p>	<p>Välj kontrollingången som startar/avslutar batchen. Obs! Den tilldelade ingången förkonfigureras automatiskt! Ingången ska vara aktiv under batchen. Kortaste varaktigheten för en batch är en sekund. Urvalslista: Avslagen, Digital ingång x</p>	<p>490017/000 490017/001 490017/002 490017/003</p>
<p>Förvalsräknare endast för Start/stopp – förvalsräknare</p>	<p>Välj kanalen som avslutar batchen när den förinställda mängden i förvalsräknaren har uppnåtts. Obs! Den tilldelade ingången förkonfigureras automatiskt! Urvalslista: Avslagen, Analog ingång x, Digital ingång x, Beräkn. x</p>	<p>490016/000 490016/001 490016/002 490016/003</p>
<p>Max. förvalsräknare endast för Start/stopp – förvalsräknare</p>	<p>Den maximala förvalsräknaren definierar det högsta värdet som kan anges som förvalsräknarens värde så att felaktiga inmatningar av stora värden förhindras. Användarinmatning: max. 8 siffror.</p>	<p>490021/000 490021/001 490021/002 490021/003</p>

Menyobjekten i "Applikation → Batchläge"	Konfigurerbara parametrar (fabriksinställningar är markerade i fetstil)	Direktåtkomstkod
	<p>Default batchnummer endast om Batchnummer – automatisk</p> <p>Konfigurera det standardvärde som batchnumret ställs in på om det återställs via kontrollringången. Användarinmatning: max. 8 siffror.</p>	<p>490019/000 490019/001 490019/002 490019/003</p>
	<p>Återställ batchnumret endast om Batchnummer – automatisk</p> <p>Välj den digitala ingången som återställer batchnumret till standardvärdet. Obs! Den tilldelade ingången förkonfigureras automatiskt! Urvalslista: Avslagen, Digital ingång x</p>	<p>490020/000 490020/001 490020/002 490020/003</p>
	<p>Växlar reläet</p> <p>Det tilldelade reläet är växlat så länge som batchen är igång. Urvalslista: Ej använd, Relä x</p>	<p>490018/000 490018/001 490018/002 490018/003</p>

3.3 Expert → Ingångar → Digitala ingångar

Inställningar för digitala ingångar för batchläge.

 Enbart inställningar relevanta för batchläge beskrivs här. Se användarinstruktionerna för alla övriga funktioner för digitala ingångar.



A0051341

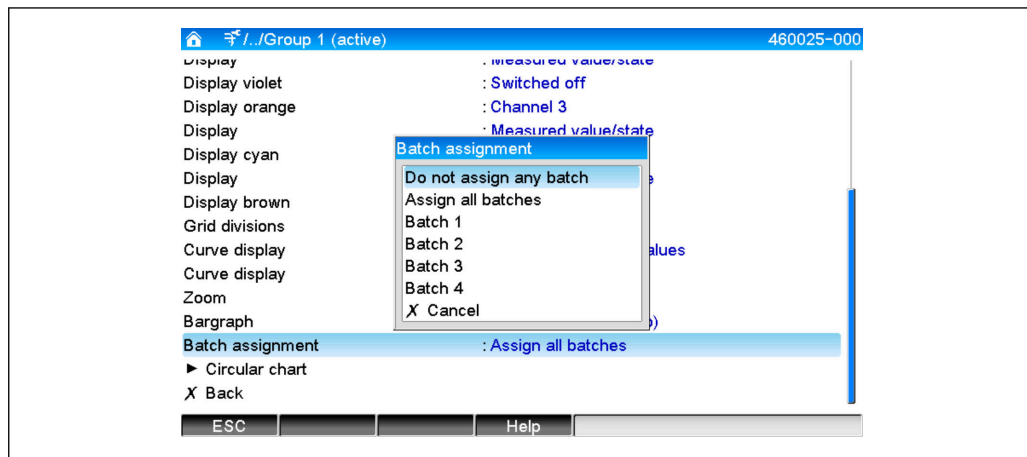
 5 Expert → Ingångar → Digitala ingångar → Digital ingång x

Menyobjekten i "Ingångar → Digitala ingångar"	Konfigurerbara parametrar (fabriksinställningar är markerade i fetstil)	Direktåtkomstkod
Funktion	<p>Välj önskad funktion. Digitala ingångar är högaktiverade; det betyder att den beskrivna effekten uppnås av en hög ingång. Låg = -3 till +5 V, Hög = +12 till +30 V Följande funktioner finns tillgängliga: Avslagen: Digitala ingången är inte aktiv. Kontrollringång: Flertalet kontrollfunktioner kan aktiveras för batchläge med hjälp av digitala ingången.</p>	<p>250000/000 till 250000/013</p>
Kanalidentitet	<p>Beskrivning av funktionen för denna ingång (t.ex. Batch 1 start). Användarinmatning 16 siffror. Fabriksinställning: Digital x</p>	<p>250001/000 till 250001/013</p>
Funktion	<p>Ställ in funktionen för kontrollringången för batchläge: Start/stopp batch x: Startar/stoppar extern analys (analysen körs endast när signalen hög). Insamlade av mätvärde för grafikdisplayen fortsätter. Batchar startas/stoppas även med denna funktion. Återställ batchnummer x: återställer det automatiskt skapade batchnumret till 0 (för ändringar Låg → Hög) Batch x gränsvärde till/från: omkopplar batchens gränsvärde till/från.</p>	<p>250003/000 till 250003/013</p>
Kopiera inställningar	<p>Kopierar inställningar från nuvarande kanal till utvald kanal. De sista två lägena av målkanalens kanalidentitet ersätts av dess kanalnummer.</p>	<p>250200/000 till 250200/013</p>

3.4 Expert → Applikation → Signalgrupper

Inställningar för signalgrupper för batchläge.

i Enbart inställningar relevanta för batchläge beskrivs här. För alla andra signalanalysfunktioner, se användarinstruktionerna.



6 Expert → Applikation → Signalgrupper → Grupp x

Menyobjekten i "Applikation → Signalgrupper"	Konfigurerbara parametrar (fabriksinställningar är markerade i fetstil)	Direktåtkomstkod
Batchuppdrag	Konfigurera vilken batch denna grupp tillhör. Anmärkningar: <ul style="list-style-type: none"> ▪ Kanaler kan tilldelas flera batchar/grupper. ▪ Enbart relevant för batchutskriften. Urvalslista: Tilldela inte någon batch , Tilldela alla batchar, Batch x	460025/000 till 460025/009
Spara grupp (endast om Batchuppdrag – Batch x)	Gruppen kommer alltid att sparas, eller endast när tilldelade batchen är aktiv. Urvalslista: Endast när en batch är aktiv, Alltid	460026/000 till 460026/009

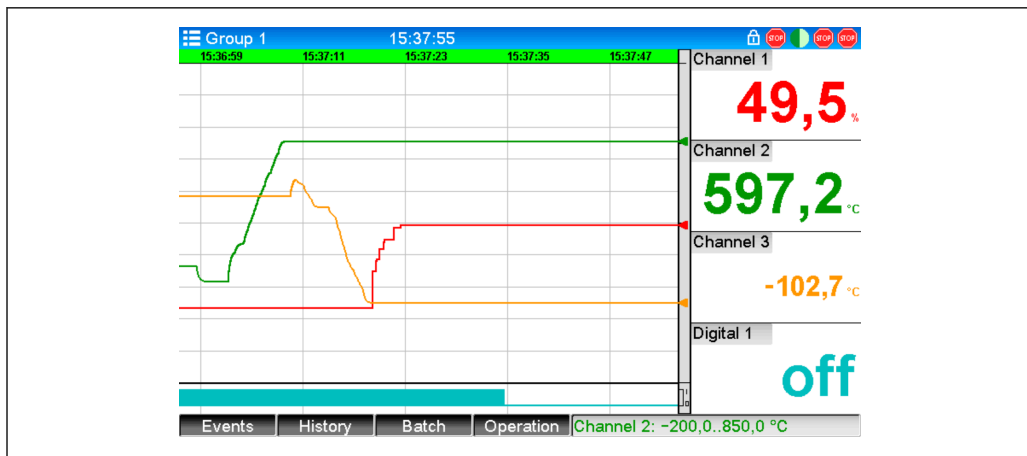
i De ändrade inställningarna träder inte i kraft förrän man återgår till display-läge (mätvärdesvisning) efter parameterinställning. Gå ur driftmenyerna genom att trycka upprepade gånger på menyobjektet **Bakåt**. Fram till denna punkt körs enheten fortfarande med tidigare data.

3.5 Användning under drift

3.5.1 Batchmenyn

Under drift visas en individuell symbol för varje batch uppe till höger i mätvärdesdisplayen. En grön symbol indikerar att batchen har startats. En röd symbol indikerar att batchen har stoppats.

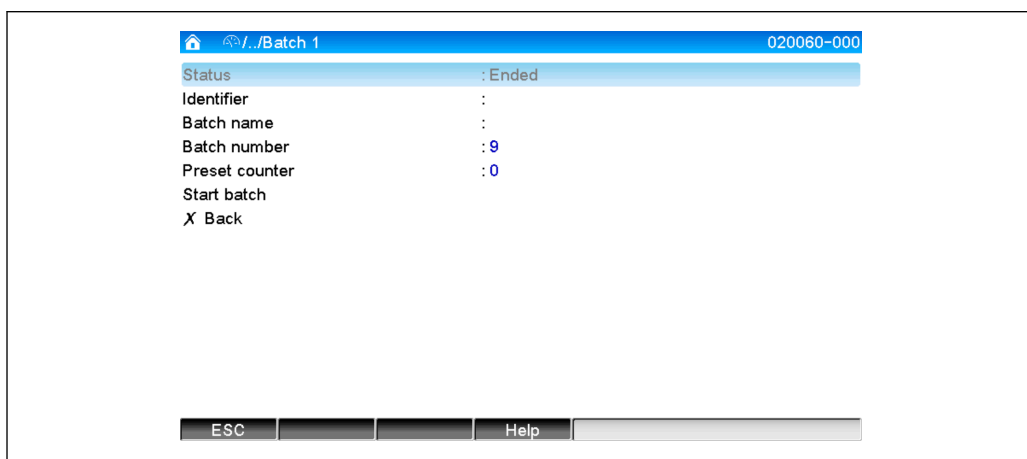
i Endast kanaler som är tilldelade en aktiv batch visas, t.ex. om Batch x eller **Tilldela alla batchar** har konfigurerats under **Applikation → Signalgrupper → Grupp x → Batchuppdrag**. Alla andra kanaler är avaktiverade.



A0051344

7 Batchmeny

Öppna **Batch**-menyn genom att trycka på skärknapp 3 eller via **Huvudmeny** → **Drift**:



A0051344

8 Batchmeny

Denna meny används för att ange batchinformation och kontrollera batchen.

Menyobjekten i "Batch → Batch x"	Beskrivning
Status	Nuvarande status för batchen.
Beteckning	Textfält för beteckning av batchen. Textinmatning: max. 30 siffror.
Batchnamn	Textfält för beteckning av batchen. Textinmatning: max. 30 siffror.
Batchnummer	Ange ett batchnummer. Textinmatning: max. 30 siffror. Kan även skapas av enheten som ett alternativ. Ett automatiskt skapat batchnummer har högst 9 siffror, är numeriskt och har inget inledande signum. Obs! Funktionen beror på inställningarna under Expert → Applikation → Batchläge → Batchnummer .
Förvalsräknare	Konfigurera standardvärdet för förvalsräknare här. Användarinmatning: max. 8 siffror. Batchen stoppas automatiskt när räknevärdet ≥ standardvärdet.
Starttid	När en batch har startat visas startdatum och tid här.
Startad av	Om användaradministration har aktiverats visas namnet på användaren som startade batchen här.
Starta eller stoppa batch	Du kan starta eller stoppa batchen här. Obs! Om användaradministration har aktiverats måste en användare vara inloggad om en batch ska kunna startas/stoppas.

3.5.2 Starta/stoppa batchar

Batchar startas eller stoppas genom:


- kontrollringången (en enskild kontrollringång per batch)
- användning av enheten (skärmknapp **3** eller via **Huvudmeny → Drift → Batch**)
- förvalsräknare
- fjärråtkomst (OPC-server)
- Profibus DP, Modbus, EtherNet/IP eller PROFINET
- streckkodsläsare

En analys sparas i slutet av en batch. Analysen visas under **Huvudmeny → Drift → Signalanalys → Batch x**.

Obs:

- Batchstatusen (startad eller avslutad) finns kvar även efter ett strömavbrott.
- Det måste gå minst 200 ms mellan två likadana batchar (stopp/start).
- Kortaste varaktigheten för en batch är 1 s. Batchar som är kortare än så registreras inte.
- En ny batch kan inte startas förrän den gamla har avslutats.
- Starten och avslutet på batcharna registreras i händelseloggen.

3.5.3 Visa och gör utskrifter av batchar i datorprogramvaran Field Data Manager (FDM)


 Innan dessa funktioner kan användas måste datorprogramvaran Field Data Manager (FDM) installeras. Se datorprogramvarans användarinstruktioner.

Procedur för batchavläsning med datorprogramvara:


1. Starta funktionen **Läs ut data → Masslagring** eller **Läs ut data → Onlineanslutning**. Steg för steg-navigering gör användningen enkel.
2. Under de följande stegen skapas enheten i databasen och data läses av.

Procedur för visualisering och utskrift av batchar med datorprogramvara:

1. Starta funktionen **Visualisering → Ny**. Steg för steg-navigering öppnas. Under de följande stegen ska enheten väljas tillsammans med de kanaler och batchar ska visualiseras.
2. Kurvorna, rapporterna, värdena och händelserna som visas kan skrivas ut med utskriftssymbolen.
3. Du kan använda **Stäng** för att stänga visualiseringen eller spara den som mall.


 Mer information om funktionerna finns i den integrerade onlinehjälp i analysprogrammet Field Data Manager (FDM).

3.5.4 Automatisk avläsning av enheten vid slutet av en batch

 Denna funktion är enbart tillgänglig när enheten är ansluten via Ethernet. Port **8001** av brandväggen måste ha aktiverats.

Följande inställningar ska göras så att enheten automatiskt läses av i slutet av en batch:

1. **På enheten:**
Öppna huvudmenyn, välj **Expert → Applikation → Batchläge** och ställ in **Autom. batchavläsning** på **Ja**. Konfigurera datorns IP-adress under **IP-adress** med den installerade datorprogramvaran.
2. **I datorprogramvaran:**
Starta funktionen **Datahantering → Automatisk**. Steg för steg-navigering öppnas.
3. I steg 1 väljer du **Automatisk information -> Automatisk ny/redigera** och **Välj uppgift: → Läs ut enhet**.

4. I steg 2 väljer du rätt enhet.
 5. I steg 3 väljer du **Läs ut jobb** → **Aktiv** och **Intervall: Enhet**. Funktionen **Dessutom batchutlöst** gör att enheten dessutom läses av automatiskt utifrån valt intervall (t.ex. dagligen) efter batchens slut.
 6. **Spara** sparar och aktiverar den automatiska funktionen.
 7. Den automatiska funktionen kan stoppas eller startas om under **Extra** → **Inställningar** → **Automatisk**.
-  Mer information om funktionerna finns i den integrerade onlinehjälp i analysprogrammet Field Data Manager (FDM).

3.5.5 Inmatning med streckkodsläsare

Batchinformation kan matas in på två sätt med hjälp av en streckkodsläsare:

Använda batchmenyn:

Streckkodsläsaren kan användas för följande batchinformation: identitet, batchnamn och batchnummer. Inmatningsdialogrutorna ifråga måste däremot öppnas manuellt via **Batch**-menyn.

Via kommandosekvenser som streckkod:

1. **Arbetsmoment:**
Läs in den relevanta streckkoden (= kommandosekvens). Se bilagan för streckkoder för kommandosekvenserna för batch 1 till 4.
2. Läs in aktuell data för den relevanta batchen.
3. Enheten skickar ett meddelande i 30 sekunder om vilka data som lästes in.

Beskrivning av streckkoderna i bilagan:

Streckkod snr	Kod	Funktion, beskrivning
①	START_BATCH_x	Starta batch: skanning av streckkoden startar batchen. Obs! Om användaradministration har aktiverats måste en användare vara inloggad för att en batch ska kunna startas.
②	STOP_BATCH_x	Stoppa batch: skanning av streckkoden stoppar batchen. Obs! Om användaradministration har aktiverats måste en användare vara inloggad för att en batch ska kunna avslutas.
③	BATCH_x_ID	Identitet: efter att streckkoden har skannats kan beteckningen som identifierar batchen skannas. Max. 30 siffror.
④	BATCH_x_NAME	Batchnamn: efter att streckkoden har skannats kan batchnamnet som identifierar batchen skannas. Max. 30 siffror.
⑤	BATCH_x_NO	Batchnummer: efter att streckkoden har skannats kan batchnumret skannas. Max. 30 siffror. Kan även skapas av enheten som ett alternativ. Ett automatiskt skapat batchnummer har högst 9 siffror, är numeriskt och har inget inledande signum. Obs! Funktionen beror på inställningarna under Expert → Applikation → Batchläge → Batchnummer .
⑥	BATCH_x_ENTER_AL L	Efter att streckkoden har skannats kan identiteten, batchnamnet och batchnumret skannas in i tur och ordning. På det här sättet behöver inte enskilda skanningar av streckkod 3, 4 och 5 genomföras.
⑦	BATCH_x_DEFAULT	Förvalsräknare: efter att streckkoden har skannats kan standardvärdet skannas. Max. 8 siffror. Batchen stoppas automatiskt när räknevärdet ≥ standardvärdet.
⑧	CANCEL	Skanning av streckkoden avbryter streckkodinmatning. Obs! Batchen avbryts inte!

⚠ OBSERVERA**Felsäkert läge:**

- ▶ Om inte relevant data läses in inom x sekunder (x kan konfigureras i huvudmenyn via **Expert** → **System** → **Streckkodsläsare** → **Timeout-sekvenser**, 10 till 180 s, standard = 30 s) efter att kommandosekvensen har lästs in, avbryts processen utan några meddelanden.
- ▶ Det är möjligt att läsa in en kommandosekvens flera gånger i följd. Den giltiga kommandosekvensen är alltid den senast inlästa.

4 Diagnostik och felsökning

Enheten informerar om fel och felaktiga inmatningar med text på skärmen. I displayläge (mätvärdesvisning) visas felkoderna i det övre högra hörnet av skärmen.

Version med navigationsvred och frontreglage:

Dessutom signalerar en röd lysdiod fel och blinkar i händelse av varningar eller nödvändigt underhåll.



Detaljer om felmeddelanden och felsökning kan hittas i avsnittet **Diagnostik och felsökning** i användarinstruktionerna.

5 Bilaga

Kommandosekvenser för Batch 1 + 2 (kod 128):

①  \$\$\$_BATCH_1_START	①  \$\$\$_BATCH_2_START
②  \$\$\$_BATCH_1_STOP	②  \$\$\$_BATCH_2_STOP
③  \$\$\$_BATCH_1_ID	③  \$\$\$_BATCH_2_ID
④  \$\$\$_BATCH_1_NAME	④  \$\$\$_BATCH_2_NAME
⑤  \$\$\$_BATCH_1_NO	⑤  \$\$\$_BATCH_2_NO
⑥  \$\$\$_BATCH_1_ENTER_ALL	⑥  \$\$\$_BATCH_2_ENTER_ALL
⑦  \$\$\$_BATCH_1_DEFAULT	⑦  \$\$\$_BATCH_2_DEFAULT
⑧  \$\$\$_CANCEL	⑧  \$\$\$_CANCEL

A0051464

Kommandosekvenser för Batch 3 + 4 (kod 128):

①  \$\$\$_BATCH_3_START	①  \$\$\$_BATCH_4_START
②  \$\$\$_BATCH_3_STOP	②  \$\$\$_BATCH_4_STOP
③  \$\$\$_BATCH_3_ID	③  \$\$\$_BATCH_4_ID
④  \$\$\$_BATCH_3_NAME	④  \$\$\$_BATCH_4_NAME
⑤  \$\$\$_BATCH_3_NO	⑤  \$\$\$_BATCH_4_NO
⑥  \$\$\$_BATCH_3_ENTER_ALL	⑥  \$\$\$_BATCH_4_ENTER_ALL
⑦  \$\$\$_BATCH_3_DEFAULT	⑦  \$\$\$_BATCH_4_DEFAULT
⑧  \$\$\$_CANCEL	⑧  \$\$\$_CANCEL

A0051465



71761823

www.addresses.endress.com
