

SupplyCare Enterprise

Gestion et visualisation des données
de stock

- Guide de démarrage -



1 Versions de l'appareil

Version du logiciel : 3.3.xx

- Modifications / commentaires : Mise à jour des marques déposées. Section "Suppression générale des défauts" ajoutée.
- Document : BA00054S/00/A2/21.19

Version du logiciel : 3.4.xx

- Modifications / commentaires : Note supplémentaire sur la désinstallation du logiciel.
- Document : BA00054S/00/A2/22.20

Version du logiciel : 3.5.xx

- Modifications / commentaires : Exigences du système mises à jour.
- Document : KA01579S/00/01.22 succédant à BA00054S

Version du logiciel : 3.6.xx

- Modifications / notes : Mise à jour des informations sur les navigateurs Internet, les documents et le .NET Framework pour OPC Bridge.
- Document : KA01579S/00/02.25

2 Informations relatives au document

2.1 Marques déposées

Les marques commerciales suivantes sont des marques déposées ou des marques commerciales de Microsoft Corporation aux États-Unis et/ou dans d'autres pays :

- Microsoft®
- Windows®
- Windows Server®

Les marques commerciales suivantes sont des marques déposées ou des marques commerciales de Google LLC :

- Google™
- Google Chrome™
- Google Maps™

Les marques commerciales suivantes sont des marques déposées ou des marques commerciales de Cisco Systems, Inc. et/ou de ses filiales aux États-Unis et dans certains autres pays :
IOS®

Les marques commerciales suivantes sont des marques commerciales d'Apple® Inc., déposées aux États-Unis et dans d'autres pays.

- Safari®
- iPhone®
- iPad®

2.1.1 Mention légale concernant les marques commerciales

Tous les noms de sociétés et/ou de produits et/ou tous les logos de sociétés peuvent être des noms commerciaux, des marques commerciales et/ou des marques déposées d'Endress+Hauser, de ses filiales ou de leurs propriétaires respectifs auxquels ils sont associés.

3 Description du produit

3.1 Contenu de la livraison

- KA01579S (DE/FR) - les présentes Instructions de montage
- DVD-ROM – contient tous les composants logiciels nécessaires et la documentation complémentaire :
 - Logiciel SupplyCare Enterprise
 - KA01579S (SupplyCare Enterprise – Guide de démarrage)
 - BA02532S_0125_BA00055S_2322 (DE/FR) (SupplyCare Enterprise – Manuel de mise en service)
 - OPC Libraries
 - OPC Bridge
 - BA02533S_0125_BA01365S_0216 (DE/FR) (OPC Bridge – Manuel de mise en service)
 - Fichier texte README contenant des informations sur les notes de mise à jour (notes de mise à jour, readme.txt)
 - Fichier texte contenant des informations sur les contrats de licence (license_en.txt)

3.2 Contrat de licence

Les composants logiciels nécessaires à l'installation sont soit disponibles gratuitement, soit soumis aux conditions de licence de leur fabricant.

En installant le logiciel sur son ordinateur, l'utilisateur déclare accepter les conditions du contrat de licence en question.

4 Installation

4.1 Exigences du système

4.1.1 Navigateur Internet

Navigateur pour ordinateur de bureau :

- Microsoft® Edge 128 (ou version plus récente)
- Mozilla Firefox 130 (ou version plus récente)
- Google Chrome™ 128 (ou version plus récente)

Navigateur pour appareils mobiles :

- Google Chrome™ 128 (ou version plus récente)
- Safari® on iOS 18 (ou version plus récente)

Configuration du navigateur :

- Active Scripting activé
- JavaScript activé
- Autoriser les cookies

Il s'agit des navigateurs officiellement pris en charge et recommandés par Endress+Hauser pour l'application SupplyCare Enterprise. L'utilisation d'une version différente du navigateur ou d'une technologie différente peut entraîner des fonctionnalités limitées et des problèmes d'affichage.

4.1.2 Systèmes d'exploitation

- Microsoft® Windows® 10 (Enterprise)
- Microsoft® Windows® 11 (Enterprise)
- Microsoft® Windows Server® 2016 (Standard)
- Microsoft® Windows Server® 2019 (Standard)
- Microsoft® Windows Server® 2022 (Standard)

SupplyCare Enterprise s'exécute par défaut dans un environnement Apache Tomcat sur un serveur d'applications en tant que service sous Microsoft Windows. Les opérateurs et les administrateurs utilisent l'application via un navigateur web à partir de leurs bureaux.



Le redémarrage automatique après une mise à jour de Windows risque d'échouer au démarrage du service Windows SupplyCare Enterprise. Par conséquent, SupplyCare Enterprise ne démarre pas.

Action corrective : Démarrer l'application Windows Services, sélectionner le service Windows SupplyCare Enterprise et démarrer le service.

Recommandation : Modifier les réglages de maintenance de l'ordinateur. Contrôler manuellement les mises à jour du système d'exploitation au lieu de les exécuter automatiquement.

4.1.3 Matériel



Si une version de SupplyCare est déjà installée et activée, la licence doit d'abord être restituée avant que des modifications ne soient apportées au matériel informatique (**Help > License Information > Return License**). Réactiver le logiciel une fois les modifications apportées au matériel informatique terminées (**Help > License Information > Activate Software**).

- Type de processeur : 4 cœurs, 3 GHz ou plus
- Mémoire principale (RAM) : 8 Go (mémoire libre)
- Capacité du disque dur (HDD) : 50 Go pour l'installation de la version complète, selon la taille de la base de données
- Résolution de l'écran, affichage : 1 280 x 800



Les exigences minimales ne tiennent pas compte des exigences relatives au système d'exploitation du serveur ou à d'autres applications (p. ex. logiciel antivirus) installées sur le serveur. Les exigences réelles et les fonctions du produit peuvent dépendre de la configuration du système et du système d'exploitation. Les exigences en termes de matériel dépendront fortement du nombre d'utilisateurs souhaité, des performances de sécurité intégrée, etc.

4.1.4 Base de données

PostgreSQL (compris dans la livraison)

4.2 Installation du logiciel

4.2.1 Exigences liées à l'installation

- Droits d'administrateur sur l'ordinateur
- Toutes les autres applications sont fermées
- L'ordinateur répond aux exigences minimales du système

4.2.2 Préparatifs

1. Insérer le CD-ROM SupplyCare Enterprise dans le lecteur de CD/DVD.
 - ↳ Le gestionnaire d'installation SupplyCare Enterprise démarre automatiquement. Remarque : Si le démarrage automatique n'est pas actif, double-cliquer sur le fichier **setup.exe** pour démarrer le gestionnaire d'installation. Ensuite, suivre les instructions d'installation.

2.



Sélectionner la langue d'installation.

4.2.3 Installation du logiciel SupplyCare Enterprise



L'installation peut être facilement interrompue en plusieurs points du processus d'installation. Les exceptions sont marquées en conséquence. Pour annuler l'installation, cliquer sur **Cancel**.

1.



Cliquer sur **Software** pour obtenir un aperçu des logiciels disponibles. Remarque : Tous les documents disponibles sur le CD (Guide de démarrage, Manuel de mise en service, Notes de mise à jour et Contrat de licence) peuvent être trouvés sous **Documentation**.



Cliquer sur **SupplyCare Enterprise (64 bits)** pour lancer le processus d'installation du logiciel.

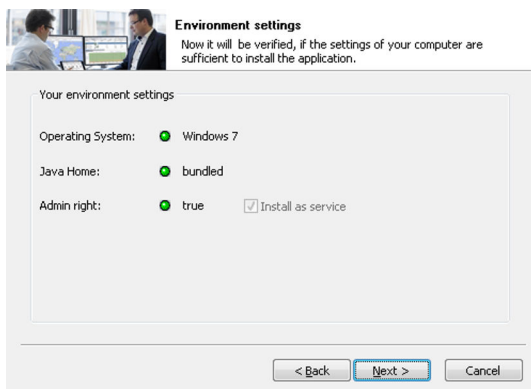
- ↳ Le programme d'installation prépare l'assistant d'installation de SupplyCare, qui guide l'utilisateur tout au long du processus d'installation du programme. L'assistant d'installation de SupplyCare s'ouvre.

3.



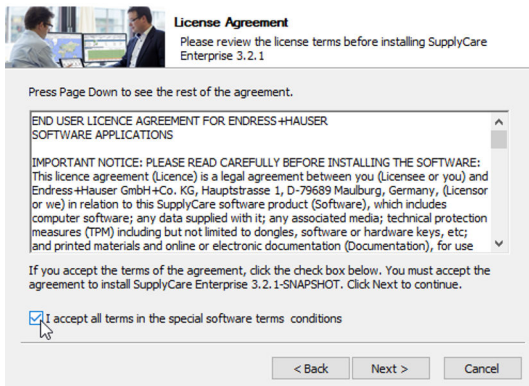
Cliquer sur **Next** pour continuer.

- ↳ L'assistant d'installation de SupplyCare vérifie à présent si les exigences du système sont satisfaites. Par exemple, il vérifie si la variable d'environnement système est correctement définie.



4. Cliquer sur **Next** pour continuer.

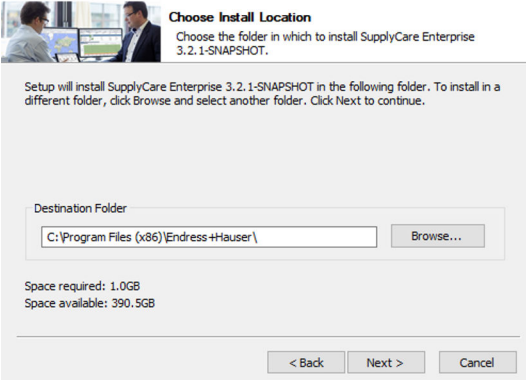
5.



Dans la boîte de dialogue **License Agreement**, lire attentivement le contrat de licence avant de poursuivre l'installation.

6. En cas d'acceptation de tous les termes du contrat, cocher la case : ☒ **I accept all terms in the special software terms and conditions**. Cliquer sur **Next** pour continuer.
7. En cas de non acceptation des termes du contrat, cliquer sur **Cancel** pour annuler l'installation.

8.



Choose Install Location
Choose the folder in which to install SupplyCare Enterprise 3.2.1-SNAPSHOT.

Setup will install SupplyCare Enterprise 3.2.1-SNAPSHOT in the following folder. To install in a different folder, click Browse and select another folder. Click Next to continue.

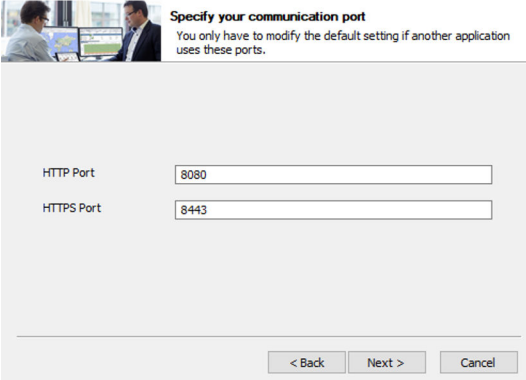
Destination Folder
C:\Program Files (x86)\Endress+Hauser\ Browse...

Space required: 1.0GB
Space available: 390.5GB

< Back Next > Cancel

L'assistant d'installation de SupplyCare suggère un dossier de destination (**Destination Folder**) par défaut, dans lequel le logiciel SupplyCare Enterprise est installé. Pour choisir un autre dossier de destination, cliquer sur **Browse**. Remarque: Le chemin d'installation, y compris le nom du lecteur, peut comporter au maximum 50 caractères. Cliquer sur **Next** pour continuer.

9.



Specify your communication port
You only have to modify the default setting if another application uses these ports.

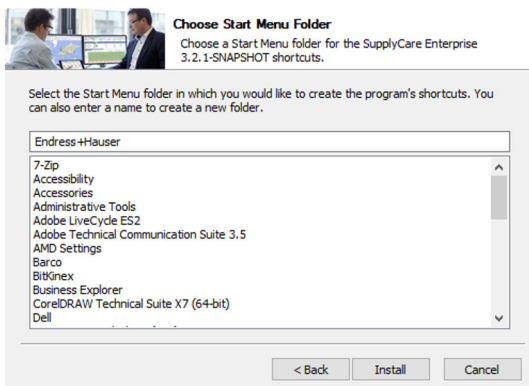
HTTP Port

HTTPS Port

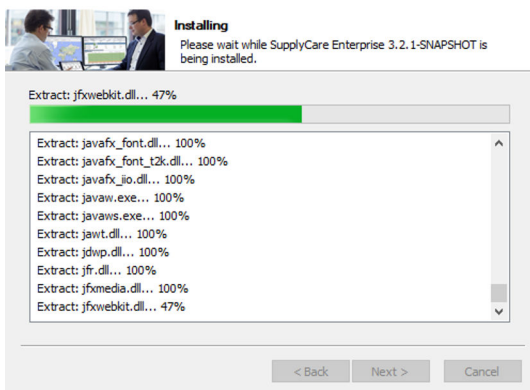
< Back Next > Cancel

Spécifier le port du serveur web. Cliquer sur **Next** pour continuer.

10.

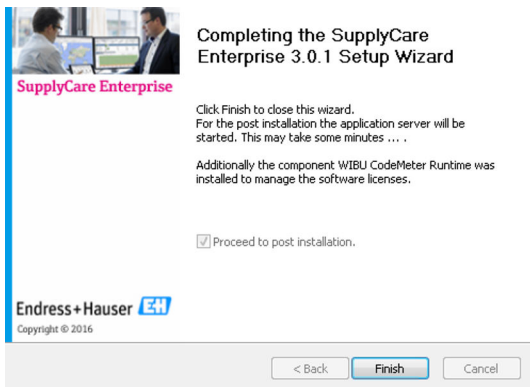


Choisir un dossier de menu de démarrage (Start Menu Folder) pour les raccourcis du programme. Il est également possible de saisir un nom pour créer un nouveau dossier. Cliquer sur **Install** pour continuer.



SupplyCare Enterprise est à présent installé dans le dossier indiqué sous **Destination Folder**. Attendre jusqu'à ce que le logiciel SupplyCare Enterprise soit installé. Une fois que le logiciel est entièrement installé, le bouton **Next** devient actif.

11. Cliquer sur **Next** pour continuer.



Cliquer sur **Finish** pour quitter l'assistant d'installation.

4.2.4 Configuration initiale

Pour terminer l'installation, certaines informations sont nécessaires.

1. Spécifier un administrateur pour l'application SupplyCare Enterprise. Cet utilisateur est nécessaire pour effectuer des tâches administratives de base, telles que la création d'utilisateurs supplémentaires.
2. Spécifier une adresse e-mail valide.
3. Indiquer le nom de connexion et le mot de passe que l'administrateur utilisera pour se connecter ultérieurement.
4. Entrer le nom de la société dans laquelle SupplyCare sera utilisé ultérieurement. Le nom de la société sera utilisé plus tard dans l'application.

5. Entrer le numéro d'identification du logiciel. Le numéro de série et le numéro d'identification du logiciel se trouvent sur une étiquette séparée sur le boîtier du DVD.

Cliquer sur le bouton  pour enregistrer les saisies.

La base de données est à présent initialisée et l'application est démarrée.

Exécuter les étapes suivantes si la base de données ne peut pas être initialisée :

1. Spécifier un administrateur pour l'application SupplyCare Enterprise. Cet utilisateur est nécessaire pour effectuer des tâches administratives de base, telles que la création d'utilisateurs supplémentaires.
2. Démarrer l'application Windows Services.
3. Sélectionner le service Windows **SupplyCareEnterprise** et arrêter le service.
4. Supprimer le dossier ...\\SupplyCareEnterprise\\data\\database\\supplycare du système de fichiers.
5. Redémarrer le service Windows **SupplyCareEnterprise** à l'aide de l'application Windows Services.
6. Démarrer un navigateur web et entrer l'adresse de la page pour la configuration initiale dans la ligne d'adresse du navigateur pour recharger la page :
<http://localhost:8080/SupplyCareEnterpriseGUI/page/dbinit/InitializeDB>
7. Remplir les champs et enregistrer les saisies.

4.2.5 Installation de l'application OPC Bridge



L'application **OPC Bridge** ne doit être installée qu'en cas d'utilisation d'une connexion OPC. Avant d'installer **OPC Bridge**, s'assurer que les versions correctes du .NET Framework sont installées et activées sur l'ordinateur. Des informations peuvent être trouvées dans la documentation **OPC Bridge**.

Le manuel de mise en service **OPC Bridge** se trouve sur le DVD et contient des informations sur les exigences du système et l'installation.




Cliquer sur **OPC Bridge** pour lancer le processus d'installation du logiciel.


5 Mise à jour du logiciel

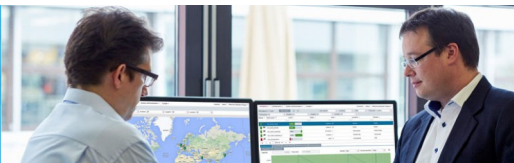
Avant de pouvoir mettre à jour le logiciel SupplyCare Enterprise à partir d'une ancienne version 3.x vers une version 3.x plus récente, la licence du logiciel doit d'abord être mise à jour.

1. Mettre à jour la licence → 📄 28.
2. Effectuer les étapes de 1 à 4 dans la section "Installation du logiciel SupplyCare Enterprise" → 📄 6.

 Si une mise à jour logicielle doit être effectuée à partir d'une ancienne version de SupplyCare Enterprise, le logiciel doit être mis à jour progressivement pour toutes les versions qui ont été publiées depuis l'ancienne version.

Exemple : la version 3.0 est installée. Le logiciel doit être mis à niveau à la version 3.2. Une version 3.1 est sortie entre les versions 3.0 et 3.2. Procéder comme suit : commencer par mettre à jour le logiciel de la version 3.0 à la version 3.1, puis de la version 3.1 à la version 3.2.

 L'installation peut être facilement interrompue en plusieurs points du processus d'installation. Les exceptions sont marquées en conséquence. Pour annuler l'installation, cliquer sur **Cancel**.



SupplyCare Enterprise

Inventory Data Collection, Visualization and Management



Software

- SupplyCare Enterprise (64 bit)

Install SupplyCare Enterprise (64 bit Version)

- OPC Bridge

Package: V3.0.1

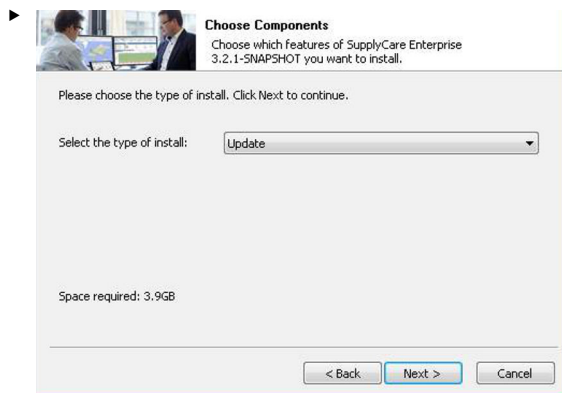
Endress+Hauser 
People for Process Automation

Le type d'installation doit être sélectionné. Le type d'installation **Update** est correct pour mettre à jour une installation existante de SupplyCare Enterprise.



Si **Installation** est sélectionné comme type d'installation, le message suivant s'affiche : "An existing installation was found. Therefore only an update is possible. For a clean install, please uninstall the old version first." ("Une installation existante a été détectée. Par conséquent, seule une mise à jour est possible. Pour une installation propre, veuillez d'abord désinstaller l'ancienne version").

Dans ce cas, désinstaller l'ancienne version. Le logiciel peut alors être réinstallé.



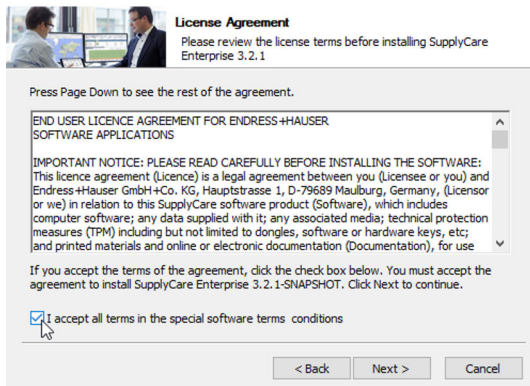
Sélectionner le type d'installation **Update**. Cliquer sur **Next** pour continuer.

Le message suivant peut apparaître : "The service has to be stopped while updating the software. Please stop the **SupplyCareEnterprise** service and restart the update again". ("Le service doit être arrêté pendant la mise à jour du logiciel. Veuillez arrêter le service SupplyCareEnterprise et relancer la mise à jour").

- ▶ Arrêter le service **SupplyCareEnterprise** sous : **Control Panel > Administrative Tools > Services**.

Ensuite, la mise à jour peut être poursuivie.

1.



Dans la fenêtre **License Agreement**, lire attentivement le contrat de licence avant de poursuivre l'installation.

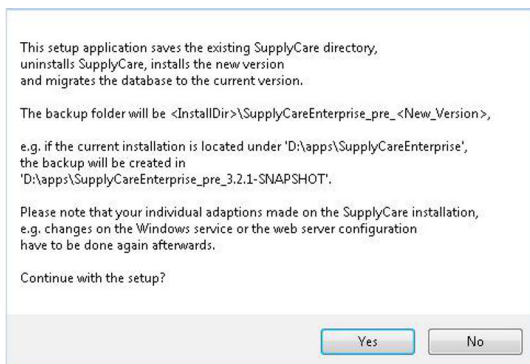
2.

En cas d'acceptation de tous les termes du contrat, cocher la case : ☒ **I accept all terms in the special software terms and conditions**. Cliquer sur **Next** pour continuer.

3.

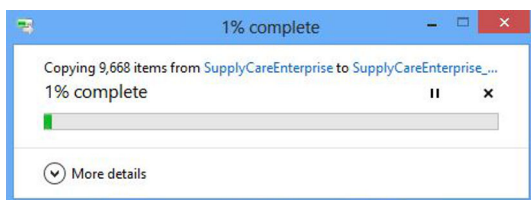
En cas de non acceptation des termes du contrat, cliquer sur **Cancel** pour annuler l'installation.

Pendant la mise à jour du logiciel, des informations concernant le processus de mise à jour s'affichent :

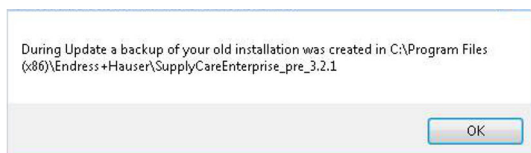


1. Cliquer sur **Yes** pour continuer.

- ↳ Une copie de sauvegarde de la base de données et de tous les composants de l'installation de SupplyCare Enterprise est créée dans le dossier correspondant. La durée du processus dépend de la taille de la base de données et du hardware sur lequel SupplyCare Enterprise est installé.

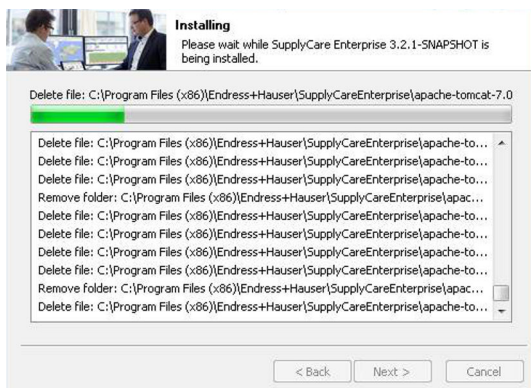


Attendre la fin du processus.

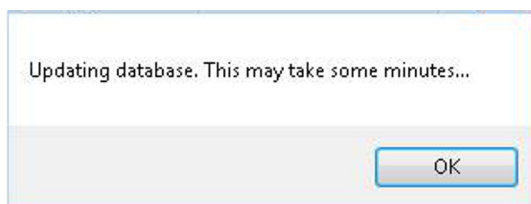


La copie de sauvegarde est créée.

2. Cliquer sur **OK** pour continuer.

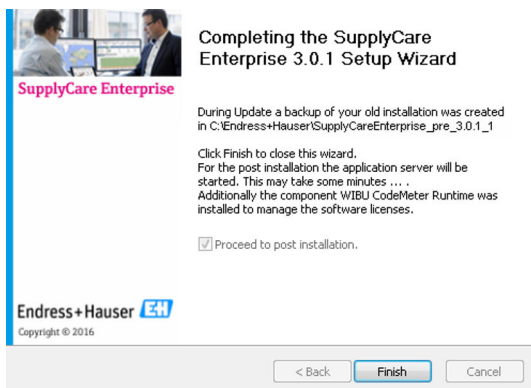


Le logiciel est mis à jour. Attendre la fin du processus.



La base de données est mise à jour.

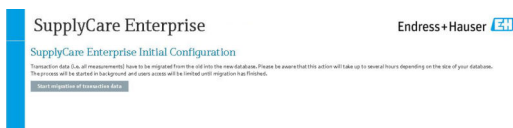
3. Cliquer sur **OK** pour continuer. Le processus peut prendre plusieurs minutes.



La mise à jour du logiciel est terminée.

4. Cliquer sur **Finish** pour quitter l'assistant d'installation.

↳ La fenêtre suivante apparaît :



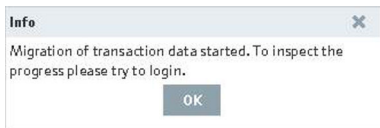
5. Cliquer sur **Start Migration of Transaction Data** pour démarrer le processus de migration.

↳ Le processus est lancé en arrière-plan et l'accès des utilisateurs est restreint jusqu'à ce que la migration soit terminée.



La **migration des données transactionnelles est essentielle** si l'on souhaite continuer à travailler avec SupplyCare Enterprise à l'endroit où l'on s'est arrêté dans la version précédente. Le temps nécessaire à la migration des données transactionnelles dépend de la taille de la base de données. Le processus de migration peut prendre plusieurs heures ! Il est essentiel de laisser le processus de migration se dérouler jusqu'à la fin et de ne pas l'interrompre afin de garantir la bonne configuration initiale.

La progression peut être vérifiée pendant la migration.



1. Cliquer sur **OK** pour vérifier la progression.

↳ Si la migration n'est pas encore terminée, une autre boîte de dialogue s'affiche. La boîte de dialogue contient des informations sur le temps restant estimé jusqu'à la fin de la migration.



2. Cliquer sur **OK** pour fermer la fenêtre.
3. Lorsque le temps spécifié est écoulé et que la migration des données mesurées enregistrées est terminée, le système est prêt et les utilisateurs peuvent se connecter.

6 Démarrage de l'application

6.1 Login

 SupplyCare Enterprise utilise les paramètres de langue du navigateur Internet.

La boîte de dialogue suivante apparaît après une installation réussie :

The login screen for SupplyCare Enterprise. It features the company name 'SupplyCare Enterprise' in blue. Below it are two input fields: 'Login name' and 'Password'. A red 'Login' button is positioned below the password field.

1. Entrer le nom de connexion et le mot de passe.
2. Cliquer sur le bouton **Login** pour confirmer les entrées.
 - ↳ Le menu **Configuration** s'ouvre dans la fenêtre du navigateur et l'élément de menu **User** s'affiche. La vue de l'interface utilisateur dépend du rôle utilisateur que l'administrateur a affecté à l'utilisateur qui est connecté.



- Si possible, activer le logiciel directement après la connexion. Les logiciels qui ne sont pas activés ont une gamme limitée de fonctions et ne peuvent être utilisés que pendant 60 jours.
- Les fonctions du logiciel sont décrites en détail dans le manuel de mise en service. Le manuel de mise en service se trouve sur le DVD fourni.

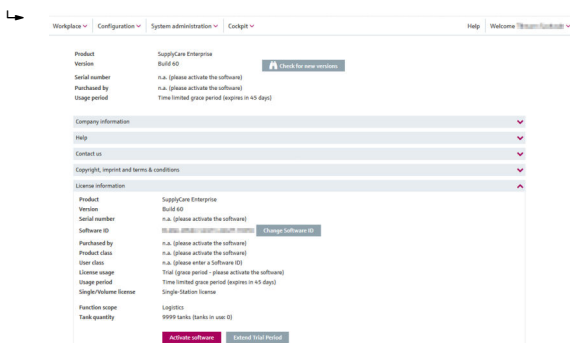
6.2 Activation du logiciel (avec connexion Internet)



Pour effectuer cette opération, les données d'accès du compte utilisateur sur le Portail de Logiciels Endress+Hauser sont nécessaires. Lien vers le Portail de Logiciels: <https://software-products.endress.com>. Les licences des produits Endress+Hauser peuvent être gérées dans le Portail de Logiciels. Si les données d'accès pour la connexion au Portail de Logiciels ne sont pas connues, l'utilisateur doit contacter l'administrateur de licence de sa société ou sélectionner l'option **Create Account** après l'étape **Activate Software**.

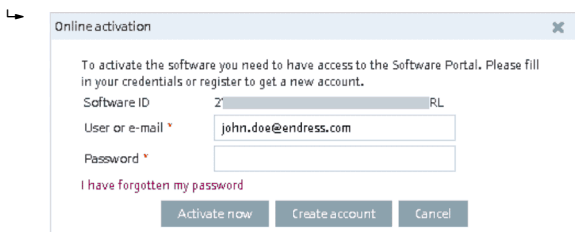
Activation du logiciel

1. Cliquer sur l'élément de menu **Help**.



2. Cliquer sur **License Information**.

3. Cliquer sur **Activate Software**.



4. Cliquer sur **Activate Now**.

↳ Un message confirme que l'activation a réussi.

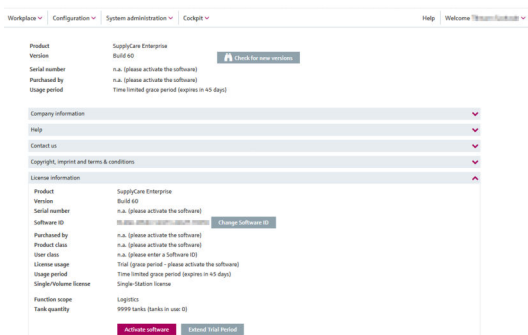
6.3 Activation du logiciel (sans connexion Internet)



Pour effectuer cette opération, les données d'accès du compte utilisateur sur le Portail de Logiciels Endress+Hauser sont nécessaires. Si les données d'accès pour la connexion au Portail de Logiciels ne sont pas connues, l'utilisateur doit contacter l'administrateur de licence de sa société.

Activation du logiciel sans connexion Internet

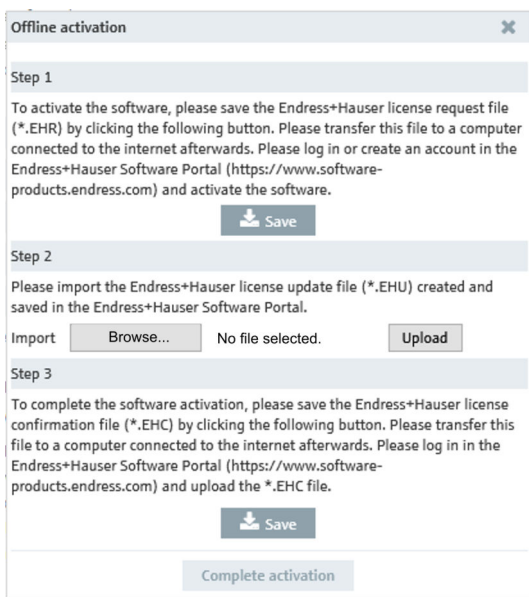
1. Cliquer sur l'élément de menu **Help**.



2. Cliquer sur **License Information**.

3. Cliquer sur **Activate Software**.

- ↳ S'il n'y a pas de connexion Internet, le programme reconnaît que l'activation en ligne n'est pas possible. Une boîte de dialogue pour l'activation manuelle s'ouvre.



The dialog box is titled "Offline activation" and contains three steps:

Step 1
To activate the software, please save the Endress+Hauser license request file (*.EHR) by clicking the following button. Please transfer this file to a computer connected to the internet afterwards. Please log in or create an account in the Endress+Hauser Software Portal (<https://www.software-products.endress.com>) and activate the software.

Step 2
Please import the Endress+Hauser license update file (*.EHU) created and saved in the Endress+Hauser Software Portal.



Step 3
To complete the software activation, please save the Endress+Hauser license confirmation file (*.EHC) by clicking the following button. Please transfer this file to a computer connected to the internet afterwards. Please log in in the Endress+Hauser Software Portal (<https://www.software-products.endress.com>) and upload the *.EHC file.

Buttons: Save, Browse..., Upload, Complete activation

4. Suivre les instructions affichées à l'écran.

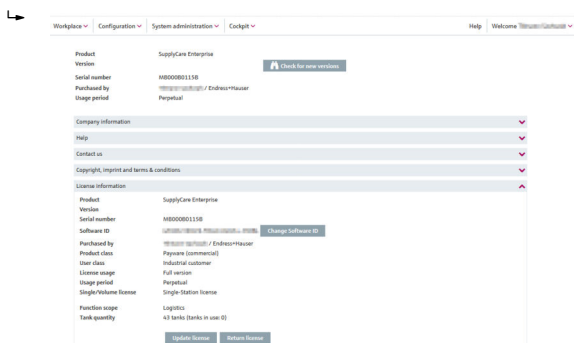
6.4 Restituer la licence (avec une connexion Internet)

Si SupplyCare Enterprise doit être installé sur un nouvel ordinateur, la licence déjà utilisée doit être restituée sur le Portail de Logiciels Endress+Hauser. La licence peut alors être réutilisée après la réinstallation.

-  Remarque : Une fois la licence restituée, le logiciel ne peut plus être utilisé tant qu'il n'a pas été réactivé.
-  Pour effectuer cette opération, les données d'accès du compte utilisateur sur le Portail de Logiciels Endress+Hauser sont nécessaires. Si les données d'accès pour la connexion au Portail de Logiciels ne sont pas connues, l'utilisateur doit contacter l'administrateur de licence de sa société.

Restitution de la licence

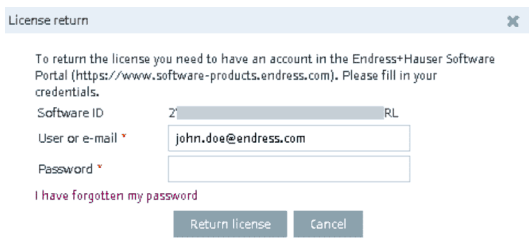
1. Cliquer sur l'élément de menu **Help**.



2. Cliquer sur **License Information**.

3. Cliquer sur **Return License**.

↳ Une boîte de dialogue s'ouvre.



4. Entrer les données d'accès et confirmer les informations de connexion en cliquant de nouveau sur **Return License**.

↳ Un message confirme que la licence a été restituée avec succès.

6.5 Restitution de la licence (sans connexion Internet)



Pour effectuer cette opération, les données d'accès du compte utilisateur sur le Portail de Logiciels Endress+Hauser sont nécessaires. Si les données d'accès pour la connexion au Portail de Logiciels ne sont pas connues, l'utilisateur doit contacter l'administrateur de licence de sa société.



Remarque : Une fois la licence restituée, le logiciel ne peut plus être utilisé tant qu'il n'a pas été réactivé.

Restitution de la licence sans connexion Internet

1. Cliquer sur l'élément de menu **Help**.
2. Cliquer sur **License Information**.
3. Cliquer sur **Return License**.

↳ S'il n'y a pas de connexion Internet, le programme reconnaît qu'il n'est pas possible de restituer la licence en ligne. Une boîte de dialogue pour la restitution manuelle de la licence s'ouvre.

Return license manually

Step 1

To return the license please save the Endress+Hauser license confirmation file (*.EHR) by clicking the following button. Please transfer this file to a computer connected to the internet afterwards. Please log in in the Endress+Hauser Software Portal (<https://www.software-products.endress.com>) and return license.

Save

Step 2

Please import the Endress+Hauser license update file (*.EHU) created and saved in the Endress+Hauser Software Portal.

Import

Browse...

No file selected.

Upload

Step 3

To complete the license return, please save the Endress+Hauser license confirmation file (*.EHC) by clicking the following button. Please transfer this file to a computer connected to the internet afterwards. Please log in in the Endress+Hauser Software Portal (<https://www.software-products.endress.com>) and upload the *.EHC file.


Save


Complete license return

4. Suivre les instructions affichées à l'écran.

6.6 Mise à jour de la licence (avec connexion à Internet)

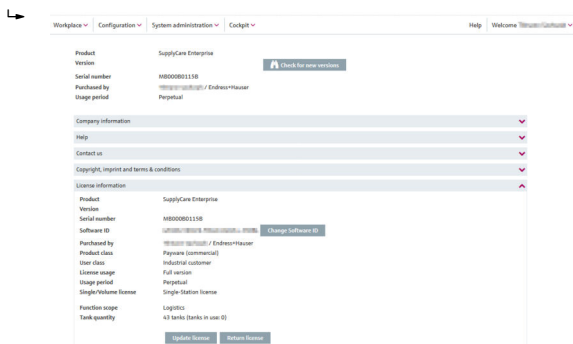
Lors d'une mise à jour de licence, l'utilisateur a mis à jour son contrat avec Endress+Hauser et augmenté le nombre de cuves, p. ex. de 80 à 200. Pour activer les nouveaux éléments du contrat, il suffit de mettre à jour la licence.

 Pour effectuer cette opération, les données d'accès du compte utilisateur sur le Portail de Logiciels Endress+Hauser sont nécessaires. Si les données d'accès pour la connexion au Portail de Logiciels ne sont pas connues, l'utilisateur doit contacter l'administrateur de licence de sa société.

 Il n'est pas nécessaire de réinstaller le logiciel pour mettre à jour la licence.

Mise à jour de la licence dans le logiciel

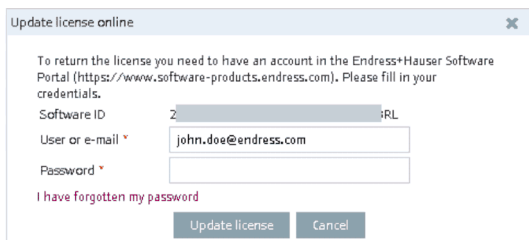
1. Cliquer sur l'élément de menu **Help**.



2. Cliquer sur **License Information**.

3. Cliquer sur **Update license**.


↳ Une boîte de dialogue s'ouvre.




4. Entrer les données d'accès et confirmer les informations de connexion en cliquant de nouveau sur **Update License**.

↳ Un message confirme que la licence a été mise à jour.

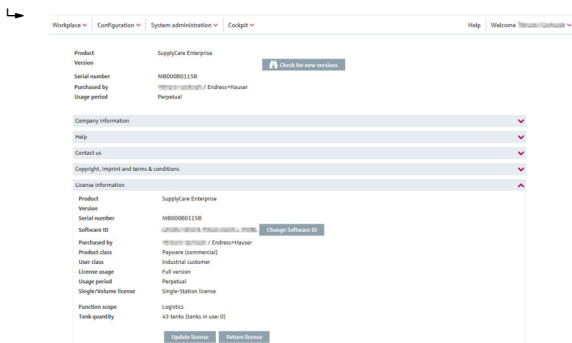
6.7 Mise à jour manuelle de la licence (sans connexion Internet)

 Pour effectuer cette opération, les données d'accès du compte utilisateur sur le Portail de Logiciels Endress+Hauser sont nécessaires. Si les données d'accès pour la connexion au Portail de Logiciels ne sont pas connues, l'utilisateur doit contacter l'administrateur de licence de sa société.

 Il n'est pas nécessaire de réinstaller le logiciel pour mettre à jour la licence.

Mise à jour de la licence dans le logiciel

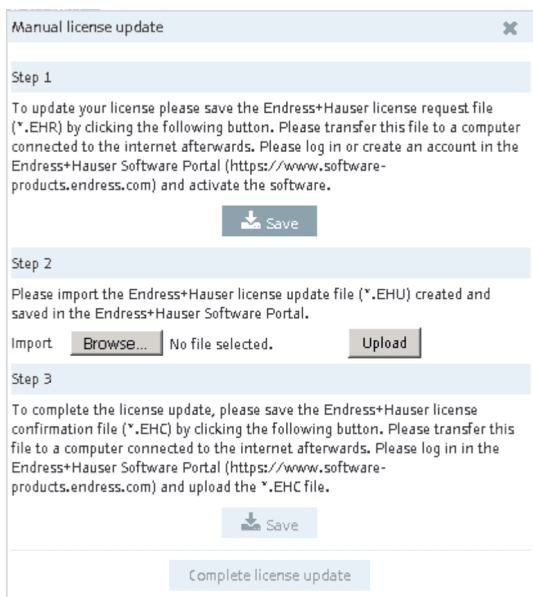
1. Cliquer sur l'élément de menu **Help**.



2. Cliquer sur **License Information**.

3. Cliquer sur **Update license**.


- ↳ Si l'il n'y a pas de connexion Internet, le programme reconnaît qu'il n'est pas possible de mettre à jour la licence en ligne. Une boîte de dialogue pour la mise à jour manuelle de la licence s'ouvre.



The image shows a 'Manual license update' dialog box with three steps. Step 1: 'To update your license please save the Endress+Hauser license request file (*.EHR) by clicking the following button. Please transfer this file to a computer connected to the internet afterwards. Please log in or create an account in the Endress+Hauser Software Portal (https://www.software-products.endress.com) and activate the software.' It includes a 'Save' button with a download icon. Step 2: 'Please import the Endress+Hauser license update file (*.EHU) created and saved in the Endress+Hauser Software Portal.' It includes 'Import', 'Browse...', 'No file selected.', and 'Upload' buttons. Step 3: 'To complete the license update, please save the Endress+Hauser license confirmation file (*.EHC) by clicking the following button. Please transfer this file to a computer connected to the internet afterwards. Please log in in the Endress+Hauser Software Portal (https://www.software-products.endress.com) and upload the *.EHC file.' It includes a 'Save' button with a download icon. At the bottom is a 'Complete license update' button.

4. Suivre les instructions affichées à l'écran.

6.8 Modification du numéro d'identification du logiciel

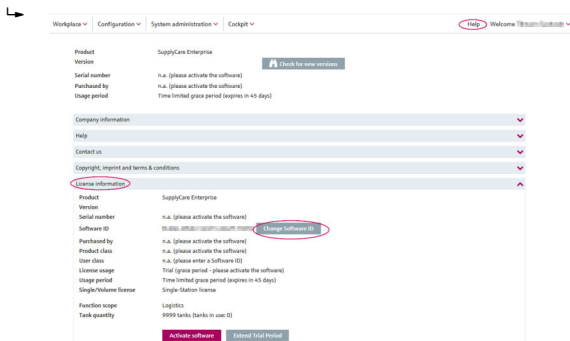
 Le numéro d'identification du logiciel ne peut être modifié que sur les licences inactives, par exemple pendant une période d'essai. Si la licence concernée est déjà activée, elle doit être restituée avant que le numéro d'identification du logiciel ne soit modifié. Pour restituer la licence, cliquer sur le bouton **Return License (Help > License Information > Return License)**.

 Il n'est pas nécessaire de réinstaller le logiciel pour mettre à jour la licence.

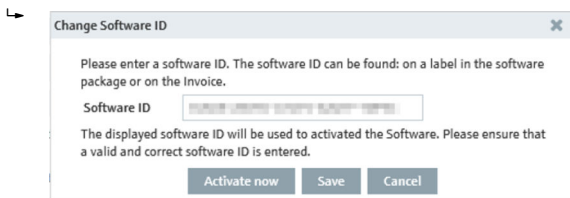
Modification du numéro d'identification du logiciel

1. Cliquer sur l'élément de menu **Help**.

2. Cliquer sur **License Information**.



3. Cliquer sur **Change Software ID**.



4. Entrer le numéro d'identification de logiciel valide et correct.
5. Cliquer sur **Activate** pour activer le logiciel à l'aide du nouveau numéro d'identification du logiciel et enregistrer le nouveau numéro d'identification du logiciel.
6. Cliquer sur **Save** pour enregistrer le nouveau numéro d'identification du logiciel sans activer le logiciel. Cliquer sur **Cancel** pour annuler le processus.

7 Suppression du logiciel

Exécuter les étapes suivantes si SupplyCare Enterprise doit être désinstallé :

1. Renvoyer la licence.
2. Arrêter manuellement le service SupplyCare Enterprise, si nécessaire.
3. Exécuter le fichier exécutable **uninstall.exe**.
4. Suivre les instructions pour la procédure de désinstallation.

Si le fichier **uninstall.exe** est exécuté, tous les fichiers SupplyCare ne sont pas automatiquement supprimés. Les fichiers tels que les sauvegardes ou les copies de SupplyCare, qui ont été créés automatiquement avant une mise à jour logicielle, sont conservés. Si SupplyCare doit vraiment être désinstallé complètement, ces fichiers doivent être supprimés manuellement du dossier d'installation.



Si les sauvegardes et les copies de SupplyCare sont supprimées manuellement du dossier d'installation, les données de l'installation SupplyCare supprimée ne sont plus disponibles, c'est-à-dire qu'une nouvelle installation ultérieure de SupplyCare ne peut plus accéder à ces données !

8 Diagnostic et suppression des défauts

Impossible d'initialiser la base de données pendant l'installation.

- Cause possible: le processus d'installation a été perturbé ou interrompu.
- Action corrective :
 - Démarrer l'application Windows Services.
 - Sélectionner le service Windows SupplyCare Enterprise et arrêter le service.
 - Supprimer le dossier ...\\SupplyCareEnterprise\\data\\database**supplycare** du système de fichiers.
 - Redémarrer le service Windows SupplyCare Enterprise à l'aide de l'application Windows Services.
 - Démarrer un navigateur web et entrer l'adresse de la page pour la configuration initiale dans la ligne d'adresse du navigateur pour recharger la page :
<http://localhost:8080/SupplyCareEnterpriseGUI/page/dbinit/InitializeDB>
 - Remplir les champs et enregistrer les saisies.



71744787

www.addresses.endress.com

KA01579S/14/FR/02.25-00
71744787