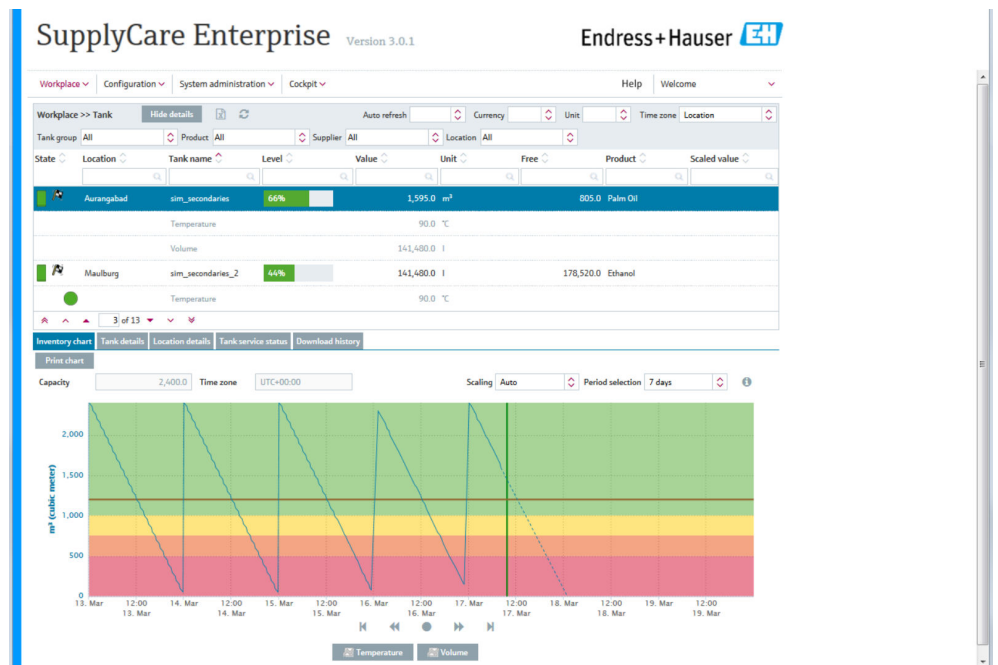


# 取扱説明書

## SupplyCare Enterprise SCE30B

### システム製品



## 改訂履歴

### BA02532S/01.25-00

- 有効ソフトウェアバージョン : 3.6.xx
- 変更/コメント : タンクリミットの説明 (タンク、サイロ、オブジェクトのシンボル)、  
「試用期間の延長」の削除、ウェブブラウザの更新

## 目次

<b>1</b>	<b>本説明書について</b> .....	<b>4</b>
1.1	本書の目的 .....	4
1.2	対象グループ .....	4
1.3	シンボル .....	4
1.4	関連資料 .....	5
1.5	登録商標 .....	5
<b>2</b>	<b>安全上の基本注意事項</b> .....	<b>6</b>
2.1	要員の要件 .....	6
2.2	指定用途 .....	6
2.3	IT セキュリティ .....	6
2.4	技術上の改良 .....	6
<b>3</b>	<b>識別</b> .....	<b>7</b>
3.1	システム要件 .....	7
<b>4</b>	<b>ユーザーインターフェース</b> .....	<b>8</b>
4.1	シンボル .....	8
<b>5</b>	<b>ライセンスの延長および更新の検 索</b> .....	<b>10</b>
5.1	試用期間の延長 .....	10

# 1 本説明書について

## 1.1 本書の目的

本書は、SupplyCare Enterprise の取扱説明書 BA00055S の補足資料です。

本書には、ソフトウェアバージョン 3.6.xx に有効な変更点のみが記載されています。SupplyCare Enterprise の設定/操作に関するすべての情報については、取扱説明書 BA00055S を参照してください。

## 1.2 対象グループ

基本的な PC 操作に関する知識を除き、サプライチェーン管理ソフトウェアの管理機能を実行するための特別なトレーニングは不要です。可能な場合は、Endress+Hauser が提供する本システムの関連トレーニングの受講をお勧めします。

## 1.3 シンボル

### 1.3.1 安全シンボル

#### 危険

危険な状況を警告するシンボルです。この表示を無視して誤った取り扱いをすると、死亡したり、大けがをしたりするほか、爆発・火災を引き起こす恐れがあります。

#### 警告

危険な状況を警告するシンボルです。この表示を無視して誤った取り扱いをすると、死亡、大けが、爆発、火災の恐れがあります。

#### 注意

危険な状況を警告するシンボルです。この表示を無視して誤った取り扱いをすると、けが、物的損害の恐れがあります。

#### 注記

人身傷害につながらない、手順やその他の事象に関する情報を示すシンボルです。

### 1.3.2 特定情報に関するシンボル

#### ヒント

追加情報を示します。



資料参照



ページ参照



図参照



注意すべき注記または個々のステップ

**1, 2, 3**

一連のステップ



操作・設定の結果

### 1.3.3 図中のシンボル

**1, 2, 3, ...**

項目番号

**A, B, C, ...**

図

### 1.3.4 本書で使用される表記規則

本書の内容を明確化して重要な情報を強調するために、字体の強調やシンボルが使用されています。

#### テキストの強調

テキストを強調するために以下が使用されています。

#### 太字

意味：キーボード入力、ボタン、タブ、メニュー項目、画像内の要素

例：

- **イベントの詳細**タブを選択します。
- **イベント**メニュー項目をクリックします。

### 1.3.5 図

本書に掲載されている表示画面はサンプルであり、実際の表示画面とは異なる場合があります。表示画面は、使用するブラウザの設定、使用する機器、アプリケーションに応じて異なります。

## 1.4 関連資料

#### BA00055S

- 製品：SupplyCare Enterprise
- ドキュメントタイプ：取扱説明書

#### KA01579S

- 製品：SupplyCare Enterprise
- ドキュメントタイプ：簡易取扱説明書

## 1.5 登録商標

以下の商標は、米国および/またはその他の国における Microsoft Corporation の登録商標または商標です。

Microsoft®、Windows®、Windows Server®

以下の商標は、Google LLC の登録商標または商標です。

Google™、Google Chrome™、Google Maps™

以下の商標は、米国およびその他の一部の国における Cisco Systems, Inc. および/またはその関連会社の登録商標または商標です。

IOS®

Safari®、iPhone®、iPad® は、米国およびその他の一部の国で登録された Apple® Inc. の商標です。

### 1.5.1 登録商標に関する法律上の表示

すべての会社名および/または製品名および/またはすべての会社ロゴは、Endress+Hauser、その関連会社、または関連するそれぞれの所有者の商標および/または登録商標である場合があります。

## 2 安全上の基本注意事項

### 2.1 要員の要件

設置、設定、診断、およびメンテナンスを実施する要員は、以下の要件を満たさなければなりません。

- ▶ 訓練を受けて、当該任務および作業に関する資格を取得した専門作業員であること。
- ▶ 施設責任者の許可を得ていること。
- ▶ 各地域/各国の法規を熟知していること。
- ▶ 作業を開始する前に、取扱説明書、補足資料、ならびに証明書（用途に応じて異なります）の説明を読み、内容を理解しておくこと。
- ▶ 指示に従い、基本条件を遵守すること。

オペレータ要員は、以下の要件を満たさなければなりません。

- ▶ 施設責任者からその作業に必要な訓練および許可を得ていること。
- ▶ 本資料の説明に従うこと。

### 2.2 指定用途

SupplyCare Enterprise はサプライチェーンに沿って材料と情報の流れを調整するためのウェブベースの操作プログラムです。

SupplyCare Enterprise は、タンクとサイロの在槽レベルをいつでもどこからでも（遠隔地であっても）完全に見える化できます。

現場で採用されている測定技術や伝送技術に基づき、現在の在槽データが収集され、SupplyCare に送信されます。SupplyCare により、現在のすべての在槽レベルの概要を常に把握できます。重要な在槽レベルが明確に示され、ユーザーは必要に応じてそのレベルに関するアクティブなアラートを受け取ることもできます。予測計算により、補充の予定作成に対する信頼性が向上します。

### 2.3 IT セキュリティ

取扱説明書の指示に従って製品を設置および使用した場合にのみ、当社の保証は有効です。本製品には、設定が誤って変更されないよう、保護するためのセキュリティ機構が備えられています。

製品および関連するデータ伝送の追加的な保護を提供する IT セキュリティ対策を、事業者自身が自社の安全基準に従って講じる必要があります。

### 2.4 技術上の改良

Endress+Hauser は、ハードウェアおよびソフトウェアに対して予告なしに技術上の改良を加える権利を保有します。このような改良がソフトウェアの操作機能に影響を与えない場合、それが文書化されることはありません。改良が操作に影響を与える場合、新しいバージョンの取扱説明書が発行されます。詳細については、本書の改訂履歴をご確認ください。

## 3 識別

### 3.1 システム要件

#### デスクトップ用ブラウザ：

- Microsoft® Edge 128 以上
- Mozilla Firefox 130 以上
- Google Chrome™ 128 以上

#### モバイル機器用ブラウザ：

- Google Chrome™ 128 以上
- Safari® (iOS 18 以上)

#### ブラウザ設定：

- Active Scripting：有効
- JavaScript：有効
- Cookie：許可

これらは SupplyCare Enterprise アプリケーション用の Endress+Hauser の公式推奨ブラウザです。他のブラウザバージョンや技術を使用した場合、機能や表示が制限される場合があります。

## 4 ユーザーインターフェース

### 4.1 シンボル





#### 4.1.1 タンク、サイロ、オブジェクトに関するシンボル

SupplyCare では、ユーザーインターフェースとしてテンプレートタイプを「タンク」、「サイロ」、「オブジェクト」から選択できます。これらのテンプレートタイプの機能は同じです。ただし、選択項目に応じて、メニュー、概要、詳細ビュー内で使用される名称が異なり、シンボル上にカーソルを合わせたときに表示されるシンボルとツールチップも異なります。

**i** 下表にタンク、サイロ、オブジェクトに関するシンボルを示します。タイプ間で異なる名称については、次のセクション（「名称」セクション）を参照してください。

注意：本取扱説明書の他のすべてのセクションでは、テンプレートタイプとして「タンク」が使用されています。

#### シンボル

	タンク/サイロ
	集合タンク/集合サイロ
	オブジェクト
	集合オブジェクト

#### ステータス表示

		<b>OK (緑色)</b> 標準タンク/サイロ/オブジェクト：対応する容器の現在の（最後に測定された）在槽レベルは、予定ポイント/監視限界を上回っています。 リサイクルタンク/サイロ/オブジェクト：対応する容器の現在の（最後に測定された）在槽レベルは、予定ポイント/監視限界を下回っています。
		<b>OK (緑色)</b> 集合標準タンク/サイロ/オブジェクト：対応する集合容器の現在の（最後に測定された）在槽レベルは、予定ポイント/監視限界を上回っています。 集合リサイクルタンク/サイロ/オブジェクト：対応する集合容器の現在の（最後に測定された）在槽レベルは、予定ポイント/監視限界を下回っています。
		<b>予定ポイント/監視限界に達しました (黄色)</b> 標準タンク/サイロ/オブジェクト：対応する容器の現在の（最後に測定された）在槽レベルは、予定ポイント/監視限界と同じであるか、または下回っています。 リサイクルタンク/サイロ/オブジェクト：対応する容器の現在の（最後に測定された）在槽レベルは、予定ポイント/監視限界と同じであるか、または上回っています。
		<b>予定ポイント/監視限界に達しました (黄色)</b> 集合標準タンク/サイロ/オブジェクト：対応する集合容器の現在の（最後に測定された）在槽レベルは、予定ポイント/監視限界と同じであるか、または下回っています。 集合リサイクルタンク/サイロ/オブジェクト：対応する集合容器の現在の（最後に測定された）在槽レベルは、予定ポイント/監視限界と同じであるか、または上回っています。
		<b>出荷ポイント/ポイントオブアクションに達しました (オレンジ色)</b> 標準タンク/サイロ/オブジェクト：対応する容器の現在の（最後に測定された）在槽レベルは、出荷ポイント/ポイントオブアクションと同じであるか、または下回っています。
		<b>出荷ポイント/ポイントオブアクションに達しました (オレンジ色)</b> 集合標準タンク/サイロ/オブジェクト：対応する容器の現在の（最後に測定された）在槽レベルは、出荷ポイント/ポイントオブアクションと同じであるか、または下回っています。

		<b>安全在庫/許容限界に達しました (赤色)</b> 標準タンク/サイロ/オブジェクト：対応する容器の現在の（最後に測定された）在槽レベルは、安全在庫/許容限界と同じであるか、または下回っています。 リサイクルタンク/サイロ/オブジェクト：対応する容器の現在の（最後に測定された）在槽レベルは、安全在庫/許容限界と同じであるか、または上回っています。
		<b>安全在庫/許容限界に達しました (赤色)</b> 集合標準タンク/サイロ/オブジェクト：対応する容器の現在の（最後に測定された）在槽レベルは、安全在庫/許容限界と同じであるか、または下回っています。 集合リサイクルタンク/サイロ/オブジェクト：対応する容器の現在の（最後に測定された）在槽レベルは、安全在庫/許容限界と同じであるか、または上回っています。
		<b>測定不良 - 通信エラー</b> タンク/サイロ/オブジェクトの測定データを取得できません。容器が稼働していない場合、セカンダリデータが表示されるときに、このステータスも表示されます。
		<b>測定不良 - 通信エラー</b> 集合タンク/サイロ/オブジェクトの測定データを取得できません。
		<b>非稼働</b> タンク/サイロ/オブジェクトを使用できません（例：オーバーホールなど）。在槽チャートには、容器の非稼働期間が灰色の背景で示されます。
		<b>非稼働</b> 集合タンク/サイロ/オブジェクトを使用できません（例：オーバーホールなど）。在槽チャートには、対応する容器の非稼働期間が灰色の背景で示されます。
		<b>あふれ</b> 測定値がタンク/サイロの容量またはオブジェクトの最大値より高くなっています。
		<b>あふれ</b> 測定値が集合タンク/サイロの容量または集合オブジェクトの最大値より高くなっています。
		<b>測定データ不良</b> 測定値がタンク/サイロ/オブジェクトのゼロ点より低くなっています。
		<b>測定データ不良</b> 測定値が集合タンク/サイロ/オブジェクトのゼロ点より低くなっています。

## 5      **ライセンスの延長および更新の検索**

### 5.1    **試用期間の延長**

セクションが削除されました。





[www.addresses.endress.com](http://www.addresses.endress.com)

---