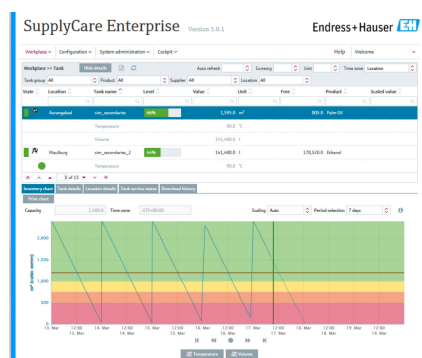


Informazioni tecniche SupplyCare Enterprise

System products



Programma per la gestione dell'inventario e il flusso di informazioni trasparenti lungo la catena di approvvigionamento

Area di applicazione

SupplyCare Enterprise è un software su base web per coordinare il flusso dei materiali e le informazioni lungo la catena di approvvigionamento.

SupplyCare Enterprise fornisce la massima trasparenza delle scorte in serbatoi, silos e recipienti in qualsiasi momento e da qualsiasi posizione.

Vantaggi

- Migliora la pianificazione della domanda e ottimizza le scorte
- Abilita il processo aziendale, ad esempio (Vendor Managed Inventory Supplier Managed Inventory VMI, SMI)
- Soluzione completa per la misura dell'inventario e l'acquisizione dei dati attraverso l'integrazione nei processi aziendali
- Completa visualizzazione delle scorte, 24 ore al giorno, sette giorni alla settimana, in tutta l'azienda, anche su dispositivi mobili
- In base alla tecnologia web server, gli utenti finali possono monitorare il costante livello dei prodotti nei serbatoi e nei silos dal loro posto di lavoro mediante web browser, indipendentemente dal sistema operativo
- Attraverso la tecnologia OPC DA e l'acquisizione dei dati è possibile connettere un'ampia gamma di gateway Endress+ Hauser e sistemi di terze parti.
- L'interfaccia utente supporta 10 lingue, consentendo una collaborazione globale sulla stessa piattaforma. La lingua e le impostazioni sono riconosciute in automatico utilizzando le impostazioni del browser.

Indice

Descrizione del sistema	3
Area di applicazione	3
Panoramica del sistema	3
Requisiti di sistema	5
Specifiche consigliate	5
Installazione	6
Installazione e fornitura	6
Prestazioni	6
Interfaccia utente e funzioni	6
Interfaccia utente	6
Pagina principale - Finestra portale	6
Monitoraggio dei serbatoi	7
Panoramica serbatoi	8
Gestione eventi - Ambito eventi	8
Gestione di consegne e smaltimenti - Ambiente di programmazione	9
Esecuzione totalizzazioni - Ambiente di totalizzazione	9
Visualizzazione dei dati dell'analisi - Ambiente di analisi	10
Visualizzazione delle posizioni dei serbatoi nella mappa - Ambiente della mappa	10
Gestione utenti	11
Ruoli utente	11
Configurazione	11
Configurazione dei dati master	11
Configurazione dei report	11
Pacchetti applicativi	12
Moduli	12
SupplyCare Enterprise (64 bit)	12
OPC Bridge	12
Marchi registrati	12
Marchi commerciali	12
Nota legale sui marchi di fabbrica	12
Identificazione del prodotto, codice d'ordine e tipo di software	13
Identificazione del prodotto	13
Codice d'ordine e tipo di software	13
Documentazione	13

Descrizione del sistema

Area di applicazione

SupplyCare Enterprise è un software su base web per coordinare il flusso dei materiali e le informazioni lungo la catena di approvvigionamento. SupplyCare offre una panoramica completa dei livelli e degli inventari dei materiali in qualsiasi momento e in qualsiasi luogo, a livello locale nel sito dell'utente o in serbatoi e silos distribuiti in tutto il mondo.

In base alla tecnologia di misura e trasmissione installata localmente, i livelli di inventario correnti vengono registrati e trasmessi a SupplyCare. I livelli di inventario critici sono chiaramente identificati e gli utenti, in questi casi, se lo desiderano, possono venire attivamente avvisati. Le previsioni calcolate offrono un'affidabilità aggiuntiva per la pianificazione del reintegro.

SupplyCare Enterprise funziona di default in un ambiente Apache Tomcat su un server applicativo come service sotto Microsoft Windows. Gli operatori e gli amministratori utilizzano il software mediante un web browser dal loro posto di lavoro.

Visualizzazione dei dati di inventario

In SupplyCare, i livelli di scorte in serbatoi e silos vengono registrati a intervalli regolari. Gli utenti possono visualizzare in qualsiasi momento i dati di inventario correnti e storici.

Gestione dei dati master

Con SupplyCare, l'utente può creare e gestire i dati master per sedi, aziende, serbatoi, prodotti e utenti.

Generazione report

Con SupplyCare, l'utente può creare rapporti liberamente configurabili in formati come Excel, PDF, CSV e XML, contenenti valori misurati e altre informazioni poi riutilizzabili da altri sistemi.

Gestione degli eventi

SupplyCare include anche la gestione eventi. Vengono visualizzati eventi come la diminuzione del livello al di sotto della scorta di sicurezza o dei punti pianificati. Inoltre, è possibile inviare a utenti predefiniti messaggi di posta elettronica di notifica. Il monitoraggio dei serbatoi con la gestione degli eventi può essere configurato in vari modi. Ad esempio, è possibile registrare e segnalare variazioni insolite dei livelli o assenza di variazioni di livello all'interno di determinati periodi.

Notifiche di allarme

Se si verificano problemi tecnici, ad esempio problemi di connessione, vengono generate notifiche di allarme e vengono inviate e-mail di allarme all'amministratore di sistema e all'amministratore di sistema locale.

Panoramica del sistema

Interrogazione dei valori misurati mediante HTTP, radio cellulare o connessione OPC DA

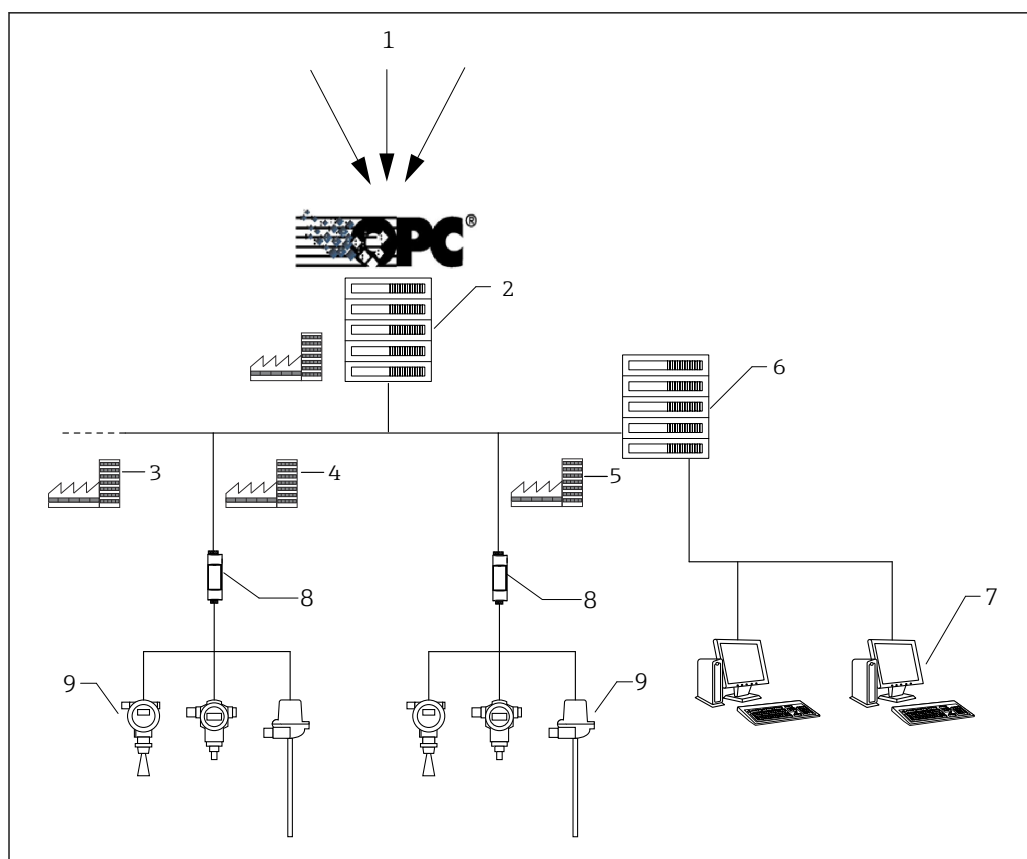
Una funzione di "schedulazione" viene usata per impostare l'ora e l'intervallo ai quali SupplyCare richiede i valori misurati.

Gateway (ad es. Fieldgate)

L'interrogazione degli strumenti di misura Endress + Hauser avviene tramite gateway.

Connessione OPC

L'interrogazione sui dati di sistemi di terze parti può avvenire tramite connessione OPC. Per l'interrogazione di dati tramite le connessioni OPC DA 1.0, 2.0 o 3.0 tramite COM, è necessario un OPC Bridge. Il ponte si connette automaticamente mediante COM ai server OPC installati in loco e fornisce un servizio HTTP per rispondere alle richieste di SupplyCare Enterprise. Questo OPC Bridge è incluso nel DVD di SupplyCare Enterprise, fornito insieme al sistema.



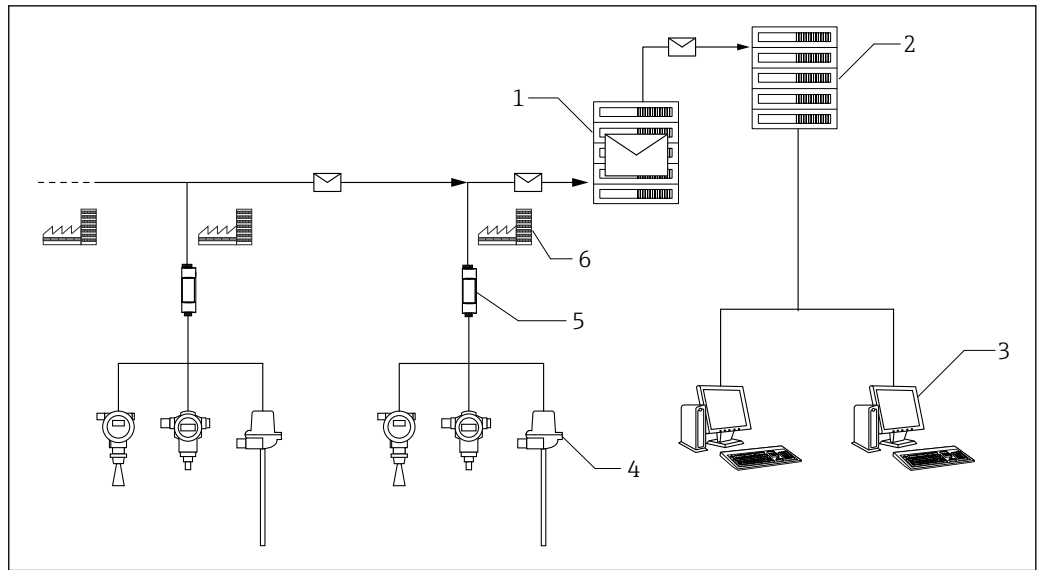
A0031677

- 1 Dati da sistemi di terze parti
- 2 Server OPC e Server E+H OPC raggruppati in un unico punto
- 3 Posizione serbatoio "n"
- 4 Posizione serbatoio
- 5 Posizione serbatoio
- 6 Server dell'applicazione SupplyCare Enterprise
- 7 Luogo di lavoro di SupplyCare
- 8 Gateway Endress+Hauser
- 9 Strumenti di misura Endress+Hauser (livello, pressione...) nella posizione del serbatoio

Interrogazione dei valori misurati mediante e-mail in arrivo provenienti dai gateway

Un'altra opzione è l'interrogazione dei valori misurati tramite e-mail in arrivo provenienti dai gateway. In questo caso, i valori misurati vengono incorporati in messaggi e-mail dei gateway e inviati a un server e-mail dedicato. SupplyCare Enterprise recupera queste e-mail dal server e elabora i valori misurati che queste contengono. Il server di posta elettronica non rientra nella fornitura standard.

SupplyCare offre un metodo conveniente per creare gateway. Non appena un nuovo gateway si collega alla catena di misura e invia le e-mail, viene automaticamente indicato come nuovo gateway.



A0031705

- 1 Server di posta elettronica
- 2 Server dell'applicazione SupplyCare Enterprise
- 3 Luogo di lavoro di SupplyCare
- 4 Strumenti di misura Endress+Hauser (livello, pressione...) nella posizione del serbatoio
- 5 Gateway Endress+Hauser
- 6 Posizione serbatoio

Requisiti di sistema

Specifiche consigliate

Browser per desktop:

- Microsoft® Edge 128 (o superiore)
- Mozilla Firefox 130 (o superiore)
- Google Chrome™ 128 (o superiore)

Configurazione browser:

- Active Scripting abilitato
- JavaScript abilitato
- Consenti cookie

Questi sono i browser ufficialmente supportati raccomandati da Endress+Hauser per l'applicazione SupplyCare Enterprise. L'uso di una diversa versione o tecnologia del browser può causare funzionalità limitate e problemi di visualizzazione.

Sistemi operativi

- Microsoft® Windows® 10 (Enterprise)
- Microsoft® Windows® 11 (Enterprise)
- Microsoft® Windows Server® 2016 (Standard)
- Microsoft® Windows Server® 2019 (Standard)
- Microsoft® Windows Server® 2022 (Standard)

SupplyCare Enterprise funziona di default in un ambiente Apache Tomcat su un server applicativo come service sotto Microsoft Windows. Gli operatori e gli amministratori utilizzano il software mediante un web browser dal loro posto di lavoro.

Hardware

- Tipo di processore: 4 core 3 GHz o superiore
- Memoria principale (RAM): 8 GB disponibili
- Capacità del disco rigido (HDD): 50 GB per l'installazione completa, in base alle dimensioni del database
- Risoluzione del monitor, display: 1280 x 800

Installazione

Installazione e fornitura

Per lavorare con il software SupplyCare Enterprise, è necessario un PC connesso a Internet o Intranet.

Fornitura

- DVD-ROM
- Guida rapida



L'aggiornamento del server applicativo e dell'ambiente Java, compresi nella fornitura, è responsabilità del cliente. Per domande sulla compatibilità delle versioni SupplyCare Enterprise, contattare Endress+Hauser.

Prestazioni

Le prestazioni dell'applicazione dipendono da fattori come le caratteristiche del server, le infrastrutture e la quantità di dati da memorizzare. La tabella seguente mostra 2 possibili configurazioni hardware e le relative prestazioni.

Numero di valori misurati	CPU	RAM	Dischi rigidi
5 milioni	4	8 GB	50 GB; standard*
20 milioni	4	16 GB	100 GB; standard*
*Raccomandazione: utilizzare la tecnologia SSD e RAID per configurare i sistemi di archiviazione dei dati.			

Se il numero di valori misurati da memorizzare supera queste cifre, contattare Endress+Hauser. Questo consentirà di decidere se il database influirà sulle prestazioni dell'applicazione. Se necessario, verrà sviluppata una soluzione di database personalizzata per l'applicazione. L'uso di una soluzione di database personalizzata può comportare costi aggiuntivi. Il numero di valori misurati è calcolato utilizzando la seguente formula: punti di misura x misurazioni al giorno x periodo di archiviazione dei dati in giorni.

Interfaccia utente e funzioni

Interfaccia utente

L'interfaccia utente supporta le seguenti 10 lingue:

- Tedesco (DE)
- Inglese (EN)
- Francese (FR)
- Italiano (IT)
- Giapponese (JA)
- Portoghese (PT)
- Russo (RU)
- Spagnolo (ES)
- Turco (TR)
- Cinese (ZH)

SupplyCare Enterprise sfrutta la natura intuitiva delle interfacce utente grafiche basate su Windows (GUI) e il multitasking, consentendo l'apertura di più finestre e applicazioni di terze parti come Microsoft Office Suite.

Le schermate caricate in tempi brevissimi e possono essere ridimensionate, minimizzate, massimizzate e spostate in modo che l'utente possa organizzare il desktop in base alle sue specifiche esigenze.

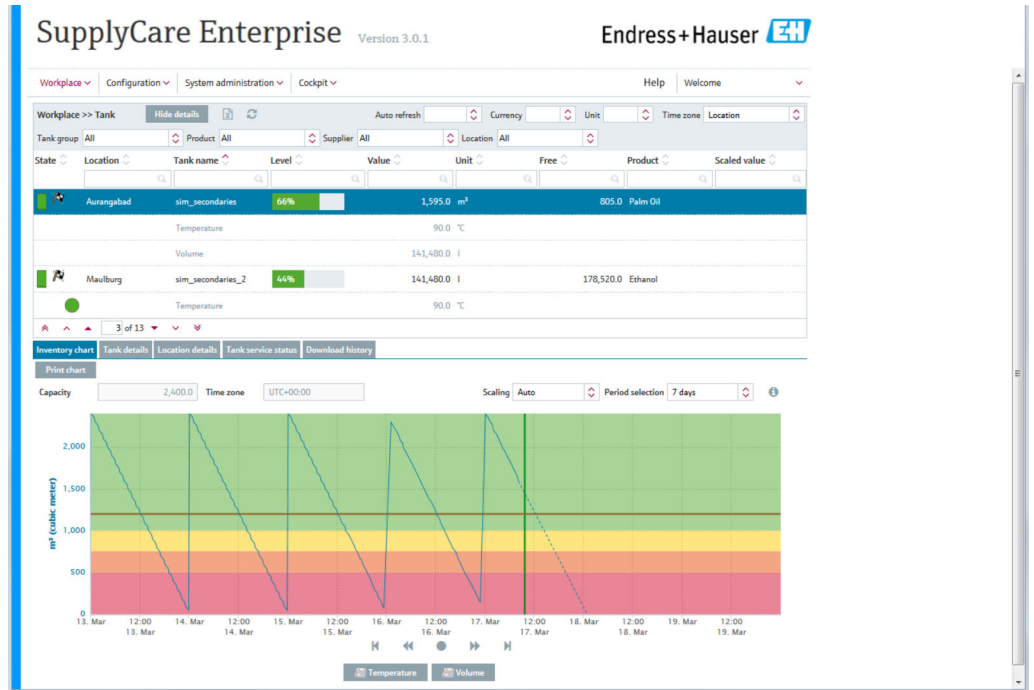
Pagina principale - Finestra portale

La prima pagina dell'interfaccia utente grafica è la finestra Portal, che visualizza l'opzione **Tank workplace** (Ambito serbatoi).

Questa pagina fornisce una chiara panoramica tabellare di tutti i serbatoi e visualizza i dettagli non appena si seleziona un serbatoio.

La finestra Portal è la console centrale da cui è possibile accedere a tutte le altre funzioni in modo rapido e semplice. La navigazione tra le diverse schermate viene semplificata grazie all'uso di barre degli strumenti, menu e collegamenti diretti. I serbatoi possono essere filtrati in base alle funzioni disponibili.

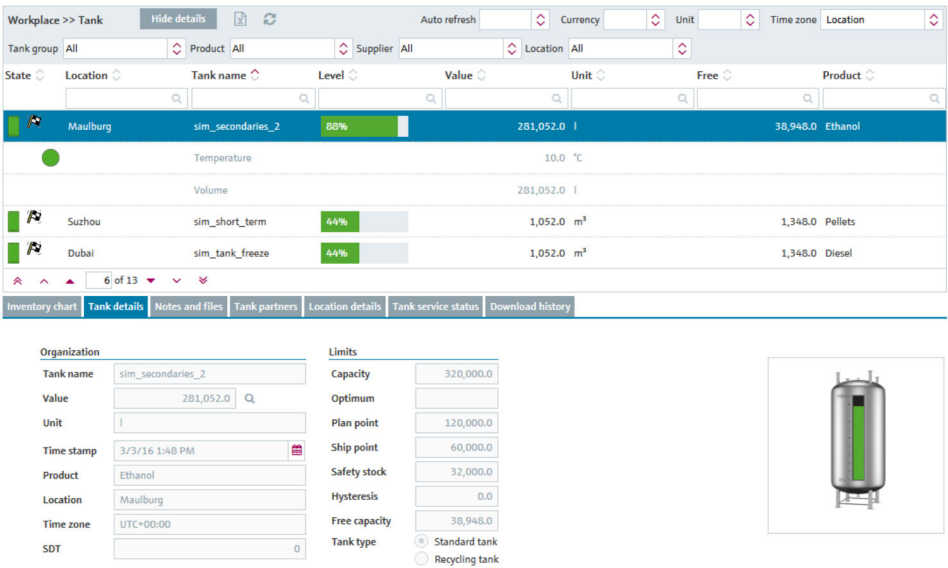
- **Overview (Panoramica):** nella panoramica, gli utenti o i dati sono elencati in formato tabellare.
- **Detail view (Vista dettagliata):** il riquadro inferiore visualizza informazioni dettagliate sulla riga selezionata nella tabella.
- **Tabs (Schede):** le schede consentono di creare, modificare ed eliminare oggetti. Le forme o le tabelle vengono visualizzate nelle schede selezionate.



Monitoraggio dei serbatoi

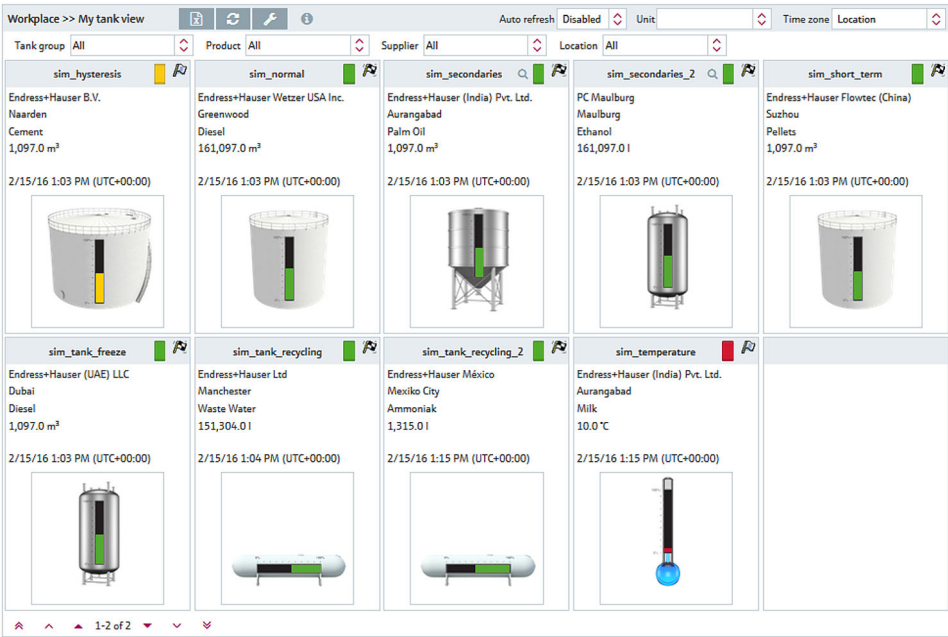
Tank workplace (Ambito serbatoi) fornisce le seguenti informazioni e funzioni:

- **Tank details** (Dettagli serbatoio): nome serbatoio, tipo di serbatoio, stato del serbatoio, capacità, ottimale, ubicazione, fuso orario, marcatura oraria, livello, unità, fonti dei dati, prodotto, fornitore, acquirente, punto pianificato, punto di spedizione e scorta di sicurezza.
- **Inventory chart** (Grafico scorte): visualizza la tendenza delle scorte storiche e la previsione per la gestione dell'inventario.
- **Event details** (Dettagli evento): mostra i dettagli dell'evento corrente, ad es. "Raggiunta scorta corrente".
- **Save history** (Cronologia salvataggi): visualizza la cronologia delle misure per un serbatoio selezionato nella panoramica in un diagramma.
- **Secondary values** (Valori secondari): diversi misuratori consentono di registrare variabili misurate aggiuntive (valori secondari) insieme alla variabile primaria (variabile principale). A un serbatoio può essere assegnato un valore primario e fino a 8 valori secondari.



Panoramica serbatoi

Tank Overview workplace (Ambito panoramica serbatoi) è una rappresentazione grafica nella quale vengono mostrati i serbatoi assegnati all'utente nel proprio profilo utente. Utilizzando varie funzioni di filtro, l'utente può visualizzare solo i serbatoi appartenenti a uno specifico gruppo di serbatoi, prodotto, fornitore, sede, unità o fuso orario.



Gestione eventi - Ambito eventi

Un evento è attivato se non viene raggiunto un valore di soglia (punto pianificato, punto di spedizione, scorte di sicurezza) o se si verificano cambiamenti di livello imprevisti. La gravità è definita dal valore di soglia, ossia il raggiungimento del punto pianificato è classificato come non critico (bassa), mentre il raggiungimento delle scorte di sicurezza è classificato come molto critico (alta). Dopo la generazione di un evento, l'utente può cambiare il suo stato in **Acknowledged** (Confermato) o **In progress** (In corso). Per garantire una successiva tracciabilità, la modifica viene salvata insieme alla marcatura oraria e al nome utente.

Se un valore di soglia critica viene raggiunto e confermato da una misura successiva, all'evento viene assegnato lo stato **Open** (Aperto). Se i serbatoi standard hanno un livello di inventario superiore al punto pianificato o i serbatoi di recupero hanno un livello di scorte inferiore al punto pianificato, l'evento passa allo stato **Completed** (Completato) e non sono necessarie ulteriori azioni.

Workplace >> Event

Unit

Time zone

User preferences

View - All -

Status All (except for done)

Severity - All -

Severity


Status

Tank

Location

Supplier


<>



sim_tank_freeze


Dubai

<>




sim_hysteresis

Naarden




sim_normal

Greenwood



sim_temperature

Aurangabad



sim_hysteresis

Naarden

1 of 5

Freeze and holdup event details

Event history

Inventory chart

Tank details

Mark as done

Message

Freeze event, detected by measurement.

Value

2,400.0

Unit

m³

Time stamp

8/3/17 12:00 AM

Time zone

UTC+00:00

Limit

Value

255.0

Unit

m³

Time stamp

8/2/17 9:45 PM

Time zone

UTC+00:00

Delta

10.0

Unit

%

Gestione di consegne e smaltimenti - Ambiente di programmazione

Con SupplyCare, è possibile pianificare dettagliatamente la consegna e lo smaltimento del materiale e monitorare anche l'esecuzione di queste attività. Quando si crea una nuova consegna/smaltimento, il sistema verifica se è programmato troppo in anticipo o troppo in ritardo. Per questa verifica vengono utilizzati i valori previsti determinati da SupplyCare . L'utente può riprogrammare una consegna/smaltimento anticipata o ritardata oppure confermarla come consegna/smaltimento anticipata o tardiva. Consegne e smaltimenti vengono controllati quotidianamente SupplyCare. Se viene rilevata una consegna/smaltimento anticipata o ritardata, è possibile confermarla. Se viene rilevata una consegna/smaltimento mancante, è possibile contrassegnarla come "evasa".

Overview

Planning

Workplace >> Scheduling >> Overview

Unit

Time zone

Location

State	Message	Location	Tank name	PD	Time zone	PD Amount	Unit	State changed at
	Early delivery (conf...	Suzhou	sim_short_term	8/3/17 6:00 PM	UTC+00:00	1,400.0	m³	8/3/17 2:07 PM
	New planned delivery	Maulburg	sim_secondaries_2	8/22/17 12:00 PM	UTC+00:00	217,913.4	l	8/3/17 2:06 PM
	Late delivery (conf...	Aurangabad	sim_secondaries	8/4/17 12:00 PM	UTC+00:00	1,200.0	m³	8/3/17 2:05 PM
	New planned delivery	Greenwood	sim_normal	8/16/17 12:00 PM	UTC+00:00	150,000.0	m³	8/3/17 2:04 PM
	Late delivery (conf...	Naarden	sim_hysteresis	8/5/17 12:00 PM	UTC+00:00	2,400.0	m³	8/3/17 2:03 PM

2 of 5

Details

History

Message

New planned delivery

Planned delivery

Amount	217,913.4	Unit	l
Time stamp	8/22/17 12:00 PM	Time zone	UTC+00:00
Comment			

Esecuzione totalizzazioni - Ambiente di totalizzazione

Totaling workplace (Ambiente di totalizzazione) consente di aggiungere valori, ad esempio, per determinare la capacità disponibile in una sede. Il **livello** totalizzato viene quindi rappresentato graficamente. I valori dei serbatoi standard possono essere totalizzati in **Standard tanks** (Serbatoi standard) e i valori dei serbatoi di recupero possono essere totalizzati nella scheda **Recycling tanks** (Serbatoi di recupero). Serbatoi e serbatoi aggregati possono essere inclusi nel calcolo.

In **Totaling workplace** (Ambiente di totalizzazione), l'utente può anche salvare una specifica selezione come modello, creare nuovi modelli e modificare, sovrascrivere o eliminare modelli esistenti.

Standard tanks

Recycling tanks

Workplace >> Totalling

Auto refresh Disabled

Currency

Unit

Time zone

Location

Tank group All

Product All

Supplier All

Location All

Select

State

Location

Tank name

Level

Value

Unit

Free

Product

Naarden

sim_hysteresis

37%

896.0

m³

1,504.0

Cement

Greenwood

sim_normal

47%

150,896.0

m³

169,104.0

Diesel

Aurangabad

sim_secondaries

37%

896.0

m³

1,504.0

Palm Oil

Maulburg

sim_secondaries_2

47%

150,896.0

l

169,104.0

Ethanol

Suzhou

sim_short_term

37%

896.0

m³

1,504.0

Pellets

Dubai

sim_tank_freeze

37%

896.0

m³

1,504.0

Diesel

Aurangabad

sim_temperature

25%

30.0

°C

90.0

Milk

of 7

Total

Calculate

Level

0%

Value

Capacity

Free

PD Amount

Monetary value

Visualizzazione dei dati dell'analisi - Ambiente di analisi

In **Analysis workplace** (Ambiente di analisi), l'utente può visualizzare dati chiave per flussi in entrata e in uscita di singoli serbatoi sotto forma di dati e grafici. Con l'uso di questi dati e grafici, è possibile analizzare le tendenze del passato e utilizzarle come base per la pianificazione futura. Tutte le informazioni possono essere esportate in Excel. L'utente può anche stampare i grafici.

Workplace >> Analysis

Unit

Tank group All

Product All

Tank name

Location

Time zone

Unit

DO

ADO

DI

ADI

Product

sim_hysteresis

Naarden

UTC+00:00

m³

2,345.0

2,345.1

2,318.9

Cement

sim_normal

Greenwood

UTC+00:00

m³

9,914.9

9,984.9

0.0

Diesel

sim_secondaries

Aurangabad

UTC+00:00

m³

2,345.0

2,345.1

2,318.9

Palm Oil

sim_secondaries_2

Maulburg

UTC+00:00

l

9,914.9

9,984.9

0.0

Ethanol

sim_short_term

Suzhou

UTC+00:00

m³

2,345.0

2,345.1

2,318.9

Pellets

4 of 9

KPIs

Outflow/inflow

Chart hourly

Chart daily

Daily outflow

2/16/2016

9,914.9

l

Average daily outflow

9,984.9

l

Daily inflow

2/16/2016

0.0

l

Day(s) until reaching safety stock

10d 21h

Next planned delivery

2/23/2016

UTC

50,000.0

l

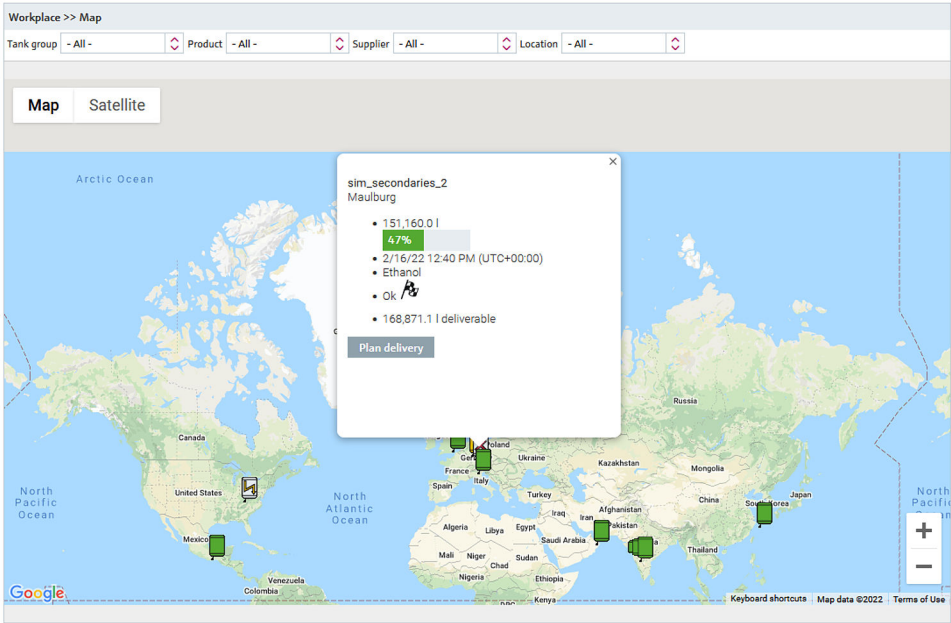
From date

To date

Show available period

Visualizzazione delle posizioni dei serbatoi nella mappa - Ambiente della mappa

In **Map workplace**(Ambiente mappa), l'utente può visualizzare le posizioni dei singoli serbatoi su una mappa panoramica (Google Maps). I serbatoi possono essere filtrati per gruppo di serbatoi, prodotto, fornitore e sede. Informazioni dettagliate possono essere visualizzate per ogni serbatoio, ad esempio livello, consegne pianificate o smaltimenti pianificati.



Gestione utenti

Ruoli utente

Il sistema consente l'accesso solo con nome utente e password.

Gli utenti e le relative autorizzazioni sono definiti nella voce di menu **User Role** (Ruolo utente). Ogni ruolo utente comprende una serie di funzioni e autorizzazioni. È possibile assegnare le diverse autorizzazioni a ciascun utente specificando un ruolo utente.

Diritti di accesso e ruoli utente possono essere: amministratore di sistema, amministratore di sistema locale, dati master, operatore, utente di sola lettura, pianificatore, assegnazione prodotto-serbatoio.

Configurazione

Configurazione dei dati master

I dati master sono alla base di qualsiasi sistema di gestione delle scorte. Il menu **Configuration** (Configurazione) può servire per gestire, tra gli altri, i seguenti dati master:

- Utenti
- Serbatoi
- Serbatoi aggregati
- Tipi di serbatoi
- Gruppi di serbatoi
- Sedi
- Aziende
- Prodotti
- Linearizzazioni
- Unità
- Report

Molte impostazioni sono critiche, ecco perché l'accesso dovrebbe essere generalmente limitato a personale specifico.

Configurazione dei report

La procedura guidata del report consente di creare report in diversi formati: file Excel (XLS), file di testo (TXT), file PDF, file CSV o file XML.

I report possono essere distribuiti tramite directory, HTTP, FTP/FTPS¹⁾ o tramite e-mail.

1) Nota: SSL esplicito e implicito sono supportati sia in modalità FTP passiva che attiva

Pacchetti applicativi

Moduli	<p>SupplyCare presenta un design modulare.</p> <p>I moduli "Monitoring" (Monitoraggio) e "Logistics" (Logistica) offrono le seguenti funzioni:</p> <ul style="list-style-type: none"> ■ Monitoring (Monitoraggio) <ul style="list-style-type: none"> ■ Pagina panoramica configurabile ■ Storico e previsioni ■ Download CSV ■ Segnalazione degli allarmi di sistema (amministratore) ■ Grafica ■ Gestione degli eventi ■ Configuratore report ■ Valori di soglia bloccati ■ Logistics (Logistica) <ul style="list-style-type: none"> ■ Pagina panoramica configurabile ■ Storico e previsioni ■ Download CSV ■ Segnalazione degli allarmi di sistema (amministratore) ■ Grafica ■ Gestione degli eventi ■ Configuratore report ■ Valori di soglia bloccati ■ Terminazione ■ Totalizzazione ■ Analisi ■ Visualizzazione geografica
SupplyCare Enterprise (64 bit)	SupplyCare è dotato di un installatore OS a 64 bit dedicato per garantire una compatibilità ottimale e completa con il sistema operativo.
OPC Bridge	È possibile procedere all'interrogazione degli strumenti di misura di altre aziende mediante una connessione OPC. Per un'interrogazione delle connessioni OPC DA 1.0, 2.0 o 3.0 su COM, è necessario un OPC Bridge. Il ponte si connette automaticamente mediante COM ai server OPC installati in loco e fornisce un servizio HTTP per rispondere alle richieste di SupplyCare Enterprise. Questo OPC Bridge è incluso nel DVD di SupplyCare Enterprise.

Marchi registrati


Marchi commerciali	<p>I seguenti sono marchi registrati o marchi di Microsoft Corporation negli Stati Uniti e/o in altri paesi: Microsoft®, Windows®, Windows Server®</p> <p>I seguenti sono marchi registrati o marchi di Google LLC: Google™, Google Chrome™, Google Maps™</p> <p>I seguenti sono marchi registrati o marchi di Cisco Systems, Inc. e/o delle relative consociate negli Stati Uniti e in alcuni altri paesi: IOS®</p> <p>Safari®, iPhone® e iPad® sono marchi di Apple® Inc., registrati negli Stati Uniti e in alcuni altri paesi.</p>
Nota legale sui marchi di fabbrica	Tutti i nomi di aziende e/o prodotti e/o tutti i loghi delle società possono essere nomi commerciali, marchi registrati e/o marchi registrati di Endress+Hauser, delle relative consociate o dei rispettivi proprietari a cui sono associati.

Identificazione del prodotto, codice d'ordine e tipo di software

Identificazione del prodotto	<p>Per identificare il software sono disponibili le seguenti opzioni: Codice d'ordine con elenco delle funzioni software nel documento di trasporto o sull'etichetta sulla confezione del supporto di installazione.</p>
Codice d'ordine e tipo di software	<p>Per determinare l'esatto tipo di software, inserire il codice d'ordine nel campo di ricerca al seguente indirizzo: Per determinare l'esatto tipo di software, inserire il codice d'ordine nel campo di ricerca al seguente indirizzo: www.products.endress.com/order-ident Il codice d'ordine è stampato sull'etichetta sulla confezione del supporto di installazione.</p>

Documentazione

I seguenti tipi di documentazione sono disponibili nell'area Download del sito Endress+Hauser (www.endress.com/downloads), in base alla versione del dispositivo:

Tipo di documento	Obiettivo e contenuti del documento
Informazioni tecniche (TI)	Supporto alla pianificazione del dispositivo Il documento riporta tutti i dati tecnici del dispositivo e fornisce una panoramica degli accessori e degli altri prodotti specifici ordinabili.
Istruzioni di funzionamento brevi (KA)	Guida per una rapida messa in servizio Le Istruzioni di funzionamento brevi contengono tutte le informazioni essenziali, dal controllo alla consegna fino alla prima messa in servizio.
Istruzioni di funzionamento (BA)	È il documento di riferimento dell'operatore Le Istruzioni di funzionamento comprendono tutte le informazioni necessarie per le varie fasi del ciclo di vita del dispositivo: da identificazione del prodotto, controlli alla consegna e stoccaggio, montaggio, connessione, messa in servizio e funzionamento fino a ricerca guasti, manutenzione e smaltimento.
Descrizione dei parametri dello strumento (GP)	Riferimento per i parametri Questo documento descrive dettagliatamente ogni singolo parametro. La descrizione è rivolta a coloro che utilizzano il dispositivo per tutto il suo ciclo di vita operativa e che eseguono configurazioni specifiche.
Istruzioni di sicurezza (XA)	A seconda dell'approvazione, con il dispositivo vengono fornite anche istruzioni di sicurezza per attrezzature elettriche in area pericolosa. Sono parte integrante delle istruzioni di funzionamento.  La targhetta indica quali Istruzioni di sicurezza (XA) si riferiscono al dispositivo.
Documentazione supplementare in funzione del dispositivo (SD/FY)	Rispettare sempre rigorosamente le istruzioni riportate nella relativa documentazione supplementare. La documentazione supplementare fa parte della documentazione del dispositivo.



www.addresses.endress.com
