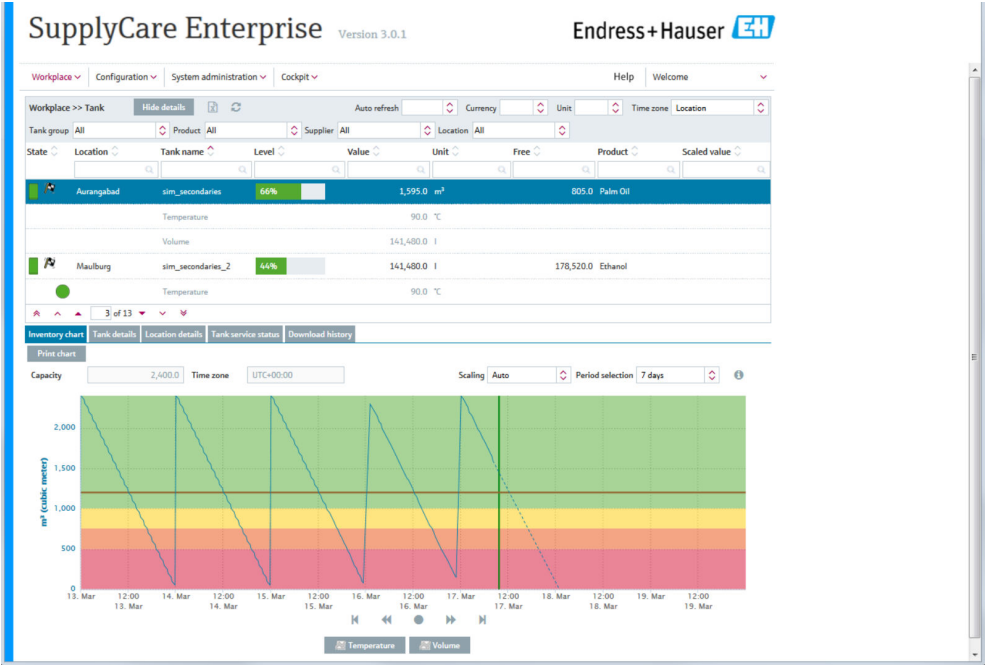


Istruzioni di funzionamento

SupplyCare Enterprise SCE30B

System Products



Cronologia delle revisioni

BA02532S/01.25-00

- Valido per la versione software: 3.6.xx
- Modifiche/commenti: descrizione delle soglie del serbatoio (simboli per serbatoi, silos e oggetti), rimozione dell'"Estensione del periodo di valutazione", aggiornamento del web browser

Indice

1	Informazioni su questo documento ..	4
1.1	Scopo del documento	4
1.2	Gruppo di destinatari	4
1.3	Simboli	4
1.4	Documentazione	5
1.5	Marchi registrati	5
2	Istruzioni di sicurezza base	6
2.1	Requisiti per il personale	6
2.2	Uso previsto	6
2.3	Sicurezza informatica	6
2.4	Migliorie tecniche	6
3	Identificazione	7
3.1	Requisiti di sistema	7
4	Interfaccia utente	8
4.1	Simboli	8
5	Estensione della licenza e ricerca degli aggiornamenti in corso	10
5.1	Estendi periodo di prova	10

1 Informazioni su questo documento

1.1 Scopo del documento

Questo documento è destinato a completare le Istruzioni di funzionamento BA00055S per SupplyCare Enterprise.

Questo documento descrive esclusivamente le modifiche valide per la versione software 3.6.xx. Tutte le informazioni su configurazione e funzionamento di SupplyCare Enterprise sono riportate nelle Istruzioni di funzionamento BA00055S.

1.2 Gruppo di destinatari

Oltre alla conoscenza di base del funzionamento del PC, non è necessaria alcuna formazione speciale per svolgere le funzioni amministrative del software Supply Chain Management. Tuttavia, è consigliabile ricevere una formazione su questo sistema da parte di Endress+Hauser.

1.3 Simboli

1.3.1 Simboli di sicurezza

PERICOLO

Questo simbolo segnala una situazione pericolosa, che causa lesioni gravi o mortali se non evitata.

AVVERTENZA

Questo simbolo segnala una situazione pericolosa. Qualora non si eviti tale situazione, si potrebbero verificare lesioni gravi o mortali.

ATTENZIONE

Questo simbolo segnala una situazione pericolosa. Qualora non si eviti tale situazione, si potrebbero verificare incidenti di media o minore entità.

AVVISO

Questo simbolo contiene informazioni su procedure e altri elementi che non provocano lesioni personali.

1.3.2 Simboli per alcuni tipi di informazioni

Suggerimento

Indica informazioni aggiuntive



Riferimento che rimanda alla documentazione



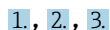
Riferimento alla pagina



Riferimento alla figura



Avviso o singolo passaggio da rispettare



Serie di passaggi



Risultato di un passaggio

1.3.3 Simboli nei grafici

1, 2, 3, ...

Numeri degli elementi

A, B, C, ...

Viste

1.3.4 Convenzioni utilizzate nel manuale

Per chiarire il contenuto di questo manuale ed evidenziare informazioni importanti, si usano evidenziazioni e simboli tipografici.

Evidenziazioni del testo

Si usano le seguenti evidenziazioni del testo:

Grassetto

Significato: inserimenti da tastiera, pulsante, scheda, voce di menu, elementi grafici

Esempi:

- Selezionare la scheda **Event details** (Dettagli eventi).
- Fare clic sulla voce del menu **Event** (Evento).

1.3.5 Figure

Le schermate contenute in questo manuale sono rappresentazioni esemplificative e possono differire da quelle personali. Le visualizzazioni della schermata dipendono dalle impostazioni personali del browser, dal dispositivo utilizzato e dall'applicazione.

1.4 Documentazione

BA00055S

- Prodotto: SupplyCare Enterprise
- Tipo di documento: istruzioni di funzionamento

KA01579S

- Prodotto: SupplyCare Enterprise
- Tipo di documento: breve introduzione

1.5 Marchi registrati

I seguenti sono marchi registrati o marchi di Microsoft Corporation negli Stati Uniti e/o in altri paesi:

Microsoft®, Windows®, Windows Server®

I seguenti sono marchi registrati o marchi di Google LLC:

Google™, Google Chrome™, Google Maps™

I seguenti sono marchi registrati o marchi di Cisco Systems, Inc. e/o delle relative consociate negli Stati Uniti e in alcuni altri paesi:

IOS®

Safari®, iPhone® e iPad® sono marchi di Apple® Inc., registrati negli Stati Uniti e in alcuni altri paesi.

1.5.1 Nota legale sui marchi di fabbrica

Tutti i nomi di aziende e/o prodotti e/o tutti i loghi delle società possono essere nomi commerciali, marchi registrati e/o marchi registrati di Endress+Hauser, delle relative consociate o dei rispettivi proprietari a cui sono associati.

2 Istruzioni di sicurezza base

2.1 Requisiti per il personale

Il personale addetto a installazione, messa in servizio, diagnostica e manutenzione deve soddisfare i seguenti requisiti:

- ▶ Gli specialisti addestrati e qualificati devono possedere una qualifica pertinente per la funzione e il compito specifici.
- ▶ Deve essere autorizzato dall'operatore/responsabile dell'impianto.
- ▶ Deve conoscere approfonditamente le normative locali/nazionali.
- ▶ Prima di cominciare il lavoro, leggere attentamente e assicurarsi di aver compreso le istruzioni contenute nel manuale e nella documentazione supplementare e i certificati (in funzione dell'applicazione).
- ▶ Seguire le istruzioni e rispettare le condizioni.

Il personale operativo, nell'eseguire i propri compiti, deve soddisfare i seguenti requisiti:

- ▶ Essere istruito e autorizzato in base ai requisiti del compito dal proprietario/operatore dell'impianto.
- ▶ Seguire le istruzioni contenute nel presente manuale.

2.2 Uso previsto

SupplyCare Enterprise è un programma operativo su base web per coordinare il flusso dei materiali e le informazioni lungo la catena di approvvigionamento.

SupplyCare Enterprise fornisce agli utenti la completa trasparenza dei livelli di scorte in serbatoi e silos in qualsiasi momento e in qualsiasi luogo - anche in siti remoti.

In base alla tecnologia di misura e trasmissione installata in loco, i dati dell'inventario corrente vengono raccolti e inviati a SupplyCare. Attraverso SupplyCare, gli utenti dispongono sempre di una panoramica di tutti i livelli di inventario correnti. I livelli critici delle scorte sono chiaramente identificati e, se lo si desidera, gli utenti possono ricevere attivamente avvisi su di essi. Le previsioni calcolate offrono un'affidabilità aggiuntiva per la pianificazione del reintegro.

2.3 Sicurezza informatica

La garanzia del produttore è valida solo se il prodotto è installato e utilizzato come descritto nelle Istruzioni di funzionamento. Il prodotto è dotato di un meccanismo di sicurezza che protegge le sue impostazioni da modifiche involontarie.

Delle misure di sicurezza IT, che forniscono una protezione aggiuntiva al prodotto e al trasferimento dei dati associati, devono essere implementate dagli stessi operatori secondo i loro standard di sicurezza.

2.4 Migliorie tecniche

Endress +Hauser si riserva il diritto di apportare miglioramenti tecnici a hardware e software senza preavviso. Se tali miglioramenti non hanno alcun impatto sulle funzioni operative del software, non vengono documentati. Se i miglioramenti producono effetti evidenti sul funzionamento, viene trasmessa una nuova versione delle Istruzioni di funzionamento. Per ulteriori dettagli, vedere la cronologia delle revisioni in questo manuale.

3 Identificazione

3.1 Requisiti di sistema

Browser per desktop:

- Microsoft® Edge 128 (o superiore)
- Mozilla Firefox 130 (o superiore)
- Google Chrome™ 128 (o superiore)

Browser per dispositivi mobili:

- Google Chrome™ 128 (o superiore)
- Safari® in iOS 18 (o superiore)

Configurazione browser:

- Active Scripting abilitato
- JavaScript abilitato
- Consenti cookie


Questi sono i browser ufficialmente supportati raccomandati da Endress+Hauser per l'applicazione SupplyCare Enterprise. L'uso di una diversa versione o tecnologia del browser può causare funzionalità limitate e problemi di visualizzazione.

4 Interfaccia utente

4.1 Simboli





4.1.1 Simboli per serbatoi, silos od oggetti

SupplyCare consente agli utenti di scegliere l'interfaccia utente dai tipi di modelli "Serbatoio", "Silo" e "Oggetto". La funzionalità di questi tipi di modello è identica. Tuttavia, a seconda della selezione, le denominazioni utilizzate nel menu, nella panoramica, e nella vista dettagliata saranno diverse, così come i simboli e le descrizioni visualizzate al passaggio del mouse sopra un simbolo.

 Le seguenti tabelle elencano i simboli per serbatoi, silos e oggetti. Le designazioni che differiscono tra i tipi sono descritte nel paragrafo seguente (v. sezione "Designazioni").

Nota: il tipo di modello "Serbatoio" è utilizzato in tutte le restanti sezioni delle presenti Istruzioni di funzionamento.

Simboli

	Serbatoio/silo
	Serbatoio aggregato/silo aggregato
	Oggetto
	Oggetto aggregato

Display di stato

		OK (VERDE) Serbatoio/silo/oggetto standard: il livello di inventario corrente (ultima misura) del relativo contenitore è superiore al limite pianificato/limite di osservanza. Serbatoio/silo/oggetto di recupero: il livello di inventario corrente (ultima misura) del relativo contenitore è inferiore al limite pianificato/limite di osservanza.
		OK (VERDE) Serbatoi/silos/oggetti aggregati: il livello di inventario corrente (ultima misura) del relativo contenitore aggregato è superiore al limite pianificato/limite di osservanza. Serbatoi/silos/oggetti di recupero aggregati: il livello di inventario corrente (ultima misura) del relativo contenitore aggregato è inferiore al limite pianificato/limite di osservanza.
		Raggiunto limite pianificato/limite di osservanza (GIALLO) Serbatoio/silo/oggetto standard: il livello di inventario corrente (ultima misura) del relativo contenitore è pari o inferiore al limite pianificato/limite di osservanza. Serbatoio/silo/oggetto di recupero: il livello di inventario corrente (ultima misura) del relativo contenitore è pari o superiore al limite pianificato/limite di osservanza.
		Raggiunto limite pianificato/limite di osservanza (GIALLO) Serbatoi/silos/oggetti aggregati standard: il livello di inventario corrente (ultima misura) del relativo contenitore aggregato è pari o inferiore al limite pianificato/limite di osservanza. Serbatoi/silos/oggetti di recupero aggregati: il livello di inventario corrente (ultima misura) del relativo contenitore aggregato è pari o superiore al limite pianificato/limite di osservanza.
		Raggiungimento punto di spedizione/punto di intervento (ARANCIONE) Serbatoio/silo/oggetto standard: il livello di inventario corrente (ultima misura) del relativo contenitore è pari o inferiore al punto di spedizione/punto di intervento.
		Raggiungimento punto di spedizione/punto di intervento (ARANCIONE) Serbatoi/silos/oggetti aggregati standard: il livello di inventario corrente (ultima misura) del relativo contenitore è pari o inferiore al punto di spedizione/punto di intervento.

		Raggiunte scorte di sicurezza/limite critico (ROSSO) Serbatoio/silo/oggetto standard: il livello di inventario corrente (ultima misura) del relativo contenitore è pari o inferiore alle scorte di sicurezza/limite critico. Serbatoio/silo/oggetto di recupero: il livello di inventario corrente (ultima misura) del relativo contenitore è pari o superiore alle scorte di sicurezza/limite critico.
		Raggiunte scorte di sicurezza/limite critico (ROSSO) Serbatoi/silos/oggetti aggregati standard: il livello di inventario corrente (ultima misura) del relativo contenitore è pari o inferiore alle scorte di sicurezza/limite critico. Serbatoi/silos/oggetti di recupero aggregati: il livello di inventario corrente (ultima misura) del relativo contenitore è pari o superiore alle scorte di sicurezza/limite critico.
		Misura non corretta - errore di comunicazione Non sono disponibili dati misurati per serbatoio/silo od oggetto. Lo stato è visualizzato anche quando vengono visualizzati dati secondari, a condizione che il contenitore non sia fuori servizio.
		Misura non corretta - errore di comunicazione Non sono disponibili dati misurati per il serbatoio/silo aggregati o l'oggetto aggregato.
		Fuori servizio Il serbatoio/silo od oggetto non è disponibile (ad es. a causa di revisione). Nel grafico dell'inventario, il periodo durante il quale il contenitore è fuori servizio viene mostrato con uno sfondo grigio.
		Fuori servizio Il serbatoio aggregato/silo aggregato od oggetto aggregato non è disponibile (ad es. a causa di revisione). Nel grafico dell'inventario, il periodo durante il quale il relativo contenitore è fuori servizio viene mostrato con uno sfondo grigio.
		Troppo pieno Il valore misurato è superiore alla capacità del serbatoio/silo o al limite massimo dell'oggetto.
		Troppo pieno Il valore misurato è superiore alla capacità del serbatoio/silo aggregati o al limite massimo dell'oggetto aggregato.
		Dati misurati non corretti Il valore misurato è inferiore al punto zero del serbatoio/silo/oggetto.
		Dati misurati non corretti Il valore misurato è inferiore al punto zero del serbatoio/silo/oggetto aggregati.

5 Estensione della licenza e ricerca degli aggiornamenti in corso

5.1 Estendi periodo di prova

Sezione eliminata.



www.addresses.endress.com
