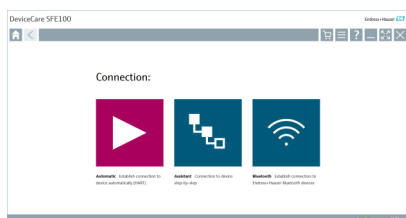


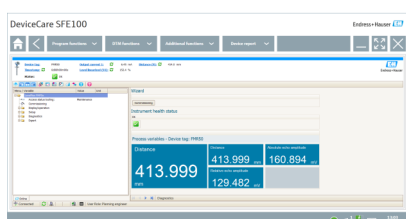
Información técnica

DeviceCare SFE100

Configuración de los equipos Endress+Hauser

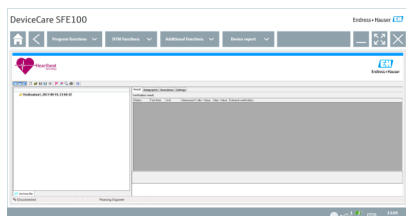


Software para la configuración de equipos con los protocolos de bus de campo y con los protocolos de los servicios de Endress+Hauser



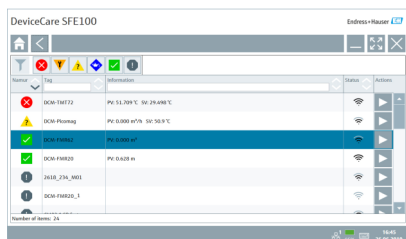
Aplicación

DeviceCare es la herramienta desarrollada por Endress+Hauser para la configuración de equipos de Endress+Hauser. Se pueden configurar todos los dispositivos inteligentes de una planta mediante una conexión entre puntos fijos o entre punto y bus. La información de estado provee a los usuarios de una herramienta de software de monitorización de equipos simple pero efectiva. Las funciones automáticas y los asistentes guían al usuario por el programa. Los menús de fácil manejo permiten un acceso transparente e intuitivo a los equipos de campo.



Ventajas

- Instalación fácil y rápida, actualizaciones online de la aplicación de software, conexión de equipos con un solo clic.
- Identificación automática del hardware y actualización del catálogo del driver.
- Configuración de equipos con archivos DTM, asistencia para comprobación con protocolo Heartbeat.
- Asistencia en varios idiomas, con funcionamiento táctil para uso con tableta.
- Son compatibles los protocolos de comunicación siguientes: HART, PROFIBUS DP/PA, FOUNDATION Fieldbus, IO-Link, Modbus, CDI e interfaces de servicio de Endress+Hauser.
- Interfaces de hardware para módems: (USB/RS232), Bluetooth, TCP/IP y USB.
- Conexión a equipos Bluetooth y WLAN de Endress+Hauser: perfecta para la configuración y el diagnóstico del equipo de forma inalámbrica.



Índice de contenidos

Información sobre el documento	3
Símbolos para determinados tipos de información	3
Funcionamiento y diseño del sistema	3
Función	3
Diseño del sistema	4
Funcionamiento	6
Integración en el sistema	6
Software instalado e información sobre la conexión de los equipos	7
Conexión de equipos IO-Link	7
Información para cursar pedidos	7
Documentación adicional	7
DeviceCare SFE100	7
FieldCare SFE500	7
Gestión de activos de la planta (Plant Asset Management Plan - PAM)	7
Marcas registradas	7

Información sobre el documento

Símbolos para determinados tipos de información

Símbolo	Significado
	Permitido Procedimientos, procesos o acciones que están permitidos.
	Preferido Procedimientos, procesos o acciones que son preferibles.
	Prohibido Procedimientos, procesos o acciones que están prohibidos.
	Consejo Indica información adicional.
	Referencia a documentación
	Referencia a páginas
	Referencia a gráficos
	Inspección visual

Funcionamiento y diseño del sistema

Función

DeviceCare es una herramienta gratuita de configuración para todos los equipos Endress+Hauser con un DeviceDTM adecuado. DeviceCare es compatible con varios protocolos, con los protocolos de servicio de Endress+Hauser y con la conexión a equipos Bluetooth de Endress+Hauser. Puede conectar los equipos directamente a través de una interfaz adecuada, como un módem (punto a punto), un sistema de bus (punto a bus) o una conexión inalámbrica (WLAN/Bluetooth).

Esta herramienta está destinada a clientes que no dispongan de una red digital en sus plantas y talleres, y también al personal técnico de servicios de Endress+Hauser. DeviceCare es fácil de usar, rápido e intuitivo y se puede ejecutar en un PC, en un ordenador portátil o en una tableta con sistema operativo Windows.

Equipos de campo y protocolos compatibles

Equipos de campo Endress+Hauser

- HART
- PROFIBUS DP/PA
- FOUNDATION Fieldbus
- Modbus
- IO-Link

Protocolo de servicio de Endress+Hauser

- CDI
- ISS
- IPC
- PCP



Conexión de equipos IO-Link: →  7

Diseño del sistema

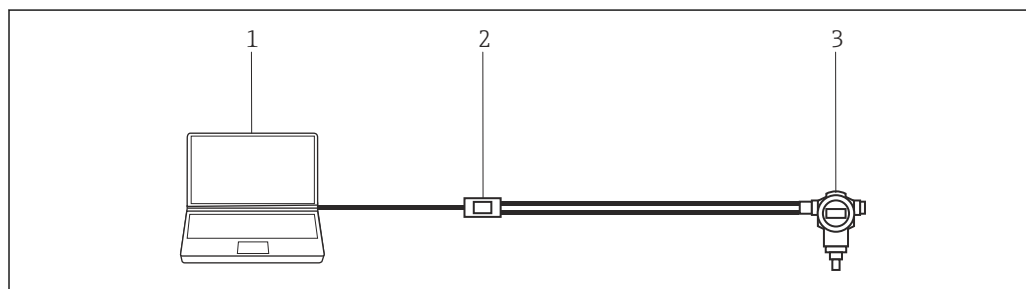
Comunicación

Los métodos de comunicación siguientes son compatibles con DeviceCare:

Comunicación	Interfaz/módem/puerta de enlace	¿Se puede utilizar en zonas sin peligro de explosión?	¿Se puede utilizar en zonas con peligro de explosión?
HART	Commubox FXA195 (4 ... 20 mA)	Sí	No
	Módem Bluetooth MACTek (4 ... 20 mA)	Sí	Sí
	Memograph RSG45 (4 ... 20 mA)	Sí	No
	Módem USB MACTek (4 ... 20 mA)	Sí	No
	FieldPort SFP50	Sí	Sí
	Fieldgate SFG250	Sí	No
PROFIBUS	Softing PROFlusb	Sí	No
	Softing PBpro USB	Sí	No
	FieldPort SFP50	Sí	Sí
	Fieldgate SFG500	Sí	No
FOUNDATION Fieldbus	NI USB	Sí	No
	Softing FFusb	Sí	No
	FieldPort SFP50	Sí	Sí
Bluetooth		No disponible	No disponible
Modbus	MODBUS serie	Sí	No
WirelessHART	Adaptador WirelessHART SWA70	Sí	Sí
	WirelessHART Fieldgate SWG70	Sí	Sí
Interfaces de servicio Endress +Hauser	Commubox FXA291	Sí	No
	Commubox FXA193	Sí	No
	TXU10 V2	Sí	No
	TXU10 V1	Sí	No
	CDI USB	Sí	No
	CDI TCP/IP	Sí	Sí
IO-Link	FieldPort SFP20	Sí	No

Conexión HART punto a punto

En la figura se muestra una conexión HART punto a punto con un módem USB/HART FXA195. Si se conecta un FXA195 al ordenador, el software DeviceCare puede conectarse al equipo automáticamente.



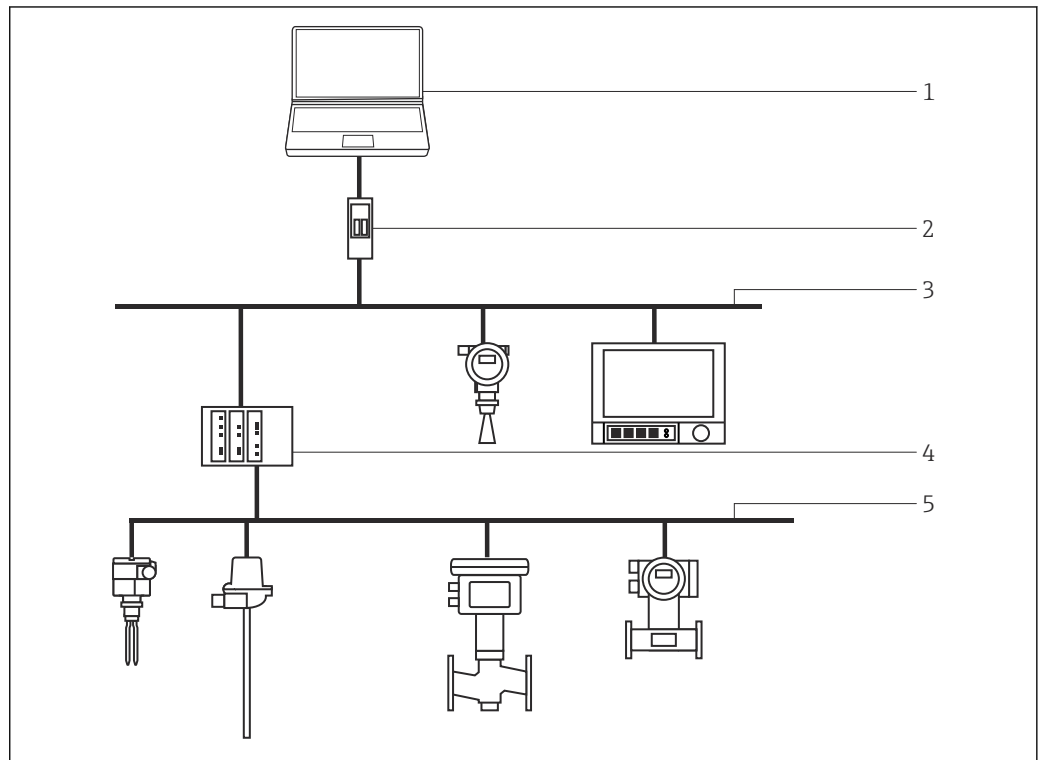
1 Conexión punto a punto con un equipo de campo HART

- 1 DeviceCare
- 2 HART FXA195
- 3 Equipo de campo

Para establecer comunicación con el equipo HART, se debe disponer en el circuito un resistor de al menos 250 Ω. La forma en que se hace depende de la arquitectura de sistema y la fuente de alimentación que se utilicen. Lea atentamente el manual del FXA195.

Conexión punto a bus PROFIBUS

En la figura se muestra cómo se puede establecer la conexión entre el PROFIBUS DP y el PROFIBUS PA usando un acoplador DP/PA Siemens o un SK3 de Pepperl+Fuchs.

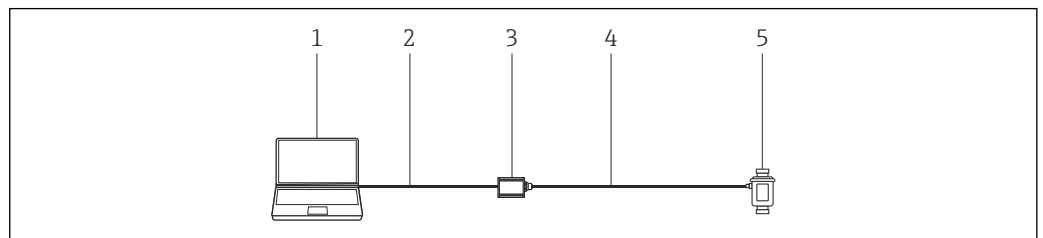


2 Conexión punto a bus PROFIBUS

- 1 DeviceCare
- 2 Fieldgate SFG500
- 3 PROFIBUS DP
- 4 Acoplador de segmentos
- 5 PROFIBUS PA

Conexión punto a punto de IO-Link

En la figura se muestra una conexión IO-Link punto a punto entre un equipo IO-Link y un ordenador portátil a través de una interfaz de comunicación FieldPort SFP20. El equipo de IO-Link se conecta directamente mediante el conector M12.

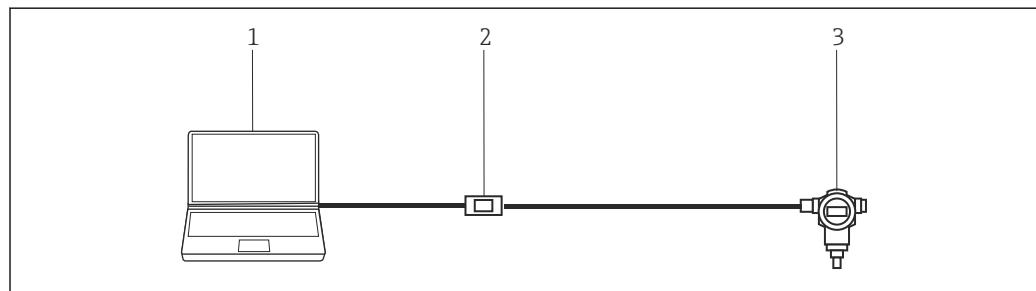


3 Conexión punto a punto de IO-Link

- 1 DeviceCare
- 2 USB
- 3 FieldPort SFP20
- 4 IO-Link/conector M12-M12
- 5 Equipo IO-Link

Conexión CDI punto a punto

En la figura se muestra una conexión CDI punto a punto con un módem FXA291. Si se conecta un FXA291 al ordenador, el software DeviceCare puede conectarse al equipo automáticamente.



4 Conexión CDI punto a punto para un equipo

- 1 DeviceCare
- 2 CDI FXA291
- 3 Equipo de campo

Funcionamiento

- Interfaz de usuario gráfica de Windows configurable estándar con iconos, atajos, etc.
- Hardware: Windows PC, portátil, tableta
- Sistemas operativos compatibles: Windows 8.1, 10 (32/64 bits)
- Conexión automática o mediante asistente a equipos de Endress+Hauser
- Idiomas que es posible seleccionar en el software DeviceCare: árabe (AR), chino (ZH), checo (CS), neerlandés (NL), inglés (EN), finés (FI), francés (FR), alemán (DE), indonesio (ID), italiano (IT), japonés (JA), coreano (KO), polaco (PL), portugués (PT), ruso (RU), español (ES), sueco (SV), tailandés (TH), turco (TR), vietnamita (VI)
- La interfaz de usuario gráfica con DTM y el idioma dependen del equipo y del proveedor

Integración en el sistema

Requisitos del sistema

Sistema operativo

Versión	Fin del servicio de asistencia de Microsoft	Estado del servicio de asistencia de DeviceCare
Windows 8.1	Enero de 2023	OK
Windows 8.1 Professional	Enero de 2023	OK
Windows 8.1 Enterprise	Enero de 2023	OK
Windows 10 Professional	Octubre de 2025	OK
Windows 10 Enterprise	Octubre de 2025	OK

i Para configurar los equipos de Endress+Hauser por Bluetooth se requiere una versión 1803 o superior con Windows 10 Profesional o Windows 10 Empresa.

Hardware necesario

Posición	Recomendado
Tipo de procesador	Intel Core i3/i5/i7 \geq 1,8 GHz
Memoria de trabajo	RAM de 4 GB como mínimo
Espacio de disco duro necesario	Aprox. 2 GB
Resolución de pantalla mín.	1280 x 768, 64.000 colores
Bluetooth	Es necesario Bluetooth LE 4.0 o superior para configurar los equipos de Endress+Hauser con tecnología Bluetooth

Software necesario

- Microsoft .Net 3.5
- Microsoft .Net 4.x
- Lector de archivos PDF

Software instalado e información sobre la conexión de los equipos

Los controladores USB y CommDTM necesarios se instalan junto con DeviceCare.

Según sus equipos, haga lo siguiente:

- Seleccione los DeviceDTM para sus equipos e instálelos
- Instale la impresora de PDF para guardar los informes de los equipos
- Instale adicionalmente Endress+Hauser para SFG500 y SWA70
- Instale adicionalmente el DTM para el acoplador DP/PA Siemens
- Instale adicionalmente el DTM para Modbus

Conexión de equipos IO-Link

Para conectar un equipo IO-Link se necesitan los pasos siguientes:

- Instale adicionalmente el CommDTM de IO-Link SFP20 para los FieldPort SFP20
- Instale adicionalmente el IODD Interpreter DTM para efectuar la configuración a través de los IODD
- Busque los controladores para equipos IO-Link (IODD) a través del IODDFinder y descárguelos
- Integre los IODD en el IODD DTM Configurator
- Use los IODD con el IODD Interpreter

El FieldPort SFP20 actúa como interfaz de comunicación entre el ordenador portátil y el equipo IO-Link. El IODD Interpreter DTM "traduce" los IODD que aparecen en la lista del IODD DTM Configurator y ponen a disposición de DeviceCare la información que contienen de tal modo que los parámetros se proporcionan de la misma forma que en un DeviceDTM.



- Portal de software de Endress+Hauser: área de descargas
<https://software-products.endress.com>
- IODDFinder: <https://ioddfinder.io-link.com>

Información para cursar pedidos

Está disponible información detallada de la estructura del producto:

- En el Configurator de productos en la página web de Endress+Hauser:
www.es.endress.com/SFE100
- En el centro Endress+Hauser: www.addresses.endress.com

Documentación adicional

DeviceCare SFE100

Innovaciones IN01047S/04/EN

FieldCare SFE500

- Primeros pasos KA01303S/04/ES
- Manual de instrucciones BA00065S/04/ES
- Información técnica TI00028S/04/ES
- Tutorial para proyectos FieldCare SD01928S/04/ES
- Catálogo de competencias CP00001S/04/EN

Gestión de activos de la planta (Plant Asset Management Plan - PAM)

Ámbitos de actividad FA00024S/04/EN

Marcas registradas

PROFIBUS® es una marca registrada de la Organización de Usuarios de PROFIBUS, Karlsruhe (Alemania).

Foundation Fieldbus™ es una marca comercial del Grupo FieldComm, Austin, TX 78759, EUA.

HART®, WirelessHART® es una marca registrada del Grupo FieldComm, Austin, TX 78759, EE. UU.

IO-Link® es una marca registrada de IO-Link Community c/o PROFIBUS User Organization, (PNO) Karlsruhe (Alemania), www.io-link.com

Modbus es la marca registrada de Modicon, Incorporated.

Microsoft®, Windows 10®, Windows 8.1®, Internet Explorer® y el logotipo Microsoft son marcas registradas de Microsoft Corporation.

Todas las demás marcas y nombres de productos son marcas comerciales o marcas comerciales registradas de las empresas y organizaciones en cuestión.



71522259

www.addresses.endress.com
