



Kort betjeningsvejledning Liquiphant FTL33 IO-Link

Punktniveaufbryder til væske i fødevarerindustrien

Denne korte betjeningsvejledning er ikke beregnet til at erstatte betjeningsvejledningen til instrumentet.

Detaljerede oplysninger findes i betjeningsvejledningen og den øvrige dokumentation.

Tilgængelig til alle instrumentversioner via:

- internettet: www.endress.com/deviceviewer
- smartphone/tablet: Endress+Hauser Operations-appen

Grundlæggende sikkerhedsanvisninger

Krav til personalet

Personale med ansvar for installation, ibrugtagning, diagnostik og vedligeholdelse skal opfylde følgende krav:

- Oplærte, kvalificerede specialister: Skal have en relevant kvalifikation til denne specifikke funktion og opgave
- Personalet skal være autoriseret af anlæggets ejer/driftsansvarlige
- Personalet skal kende landets regler
- Personalet skal læse og forstå anvisningerne i vejledningen og den supplerende dokumentation samt certifikaterne (afhængigt af anvendelsen), inden arbejdet påbegyndes
- Personalet skal følge anvisningerne og overholde de grundlæggende kriterier

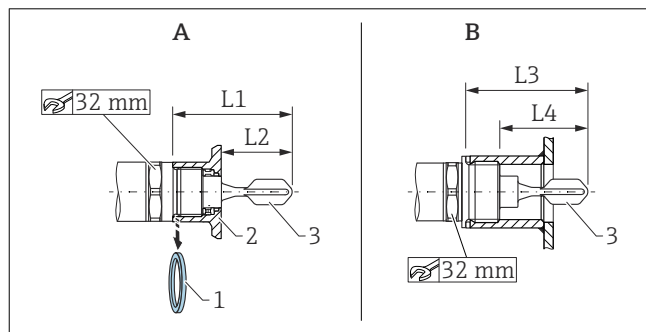
Tilsigtet brug

Montering



Monteringsprocessen er illustreret i følgende afsnit på basis af eksempelkonfigurationer. Detaljerede oplysninger findes i betjeningsvejledningen.

Krav til montering



- A Instrument med fastsvejet adapter
B Instrument i kundestik
1 Fladpakning
2 Fastsvejet adapter
3 Vibreende niveauekontakt
L1 Med G 1" gevind: 66,4 mm (2,61 in) / Med G ¾" gevind: 63,9 mm (2,52 in)
L2 Med G 1" gevind: 48,0 mm (1,89 in) / Med G ¾" gevind: 38,0 mm (1,5 in)
L3 Med G 1" gevind: 66,4 mm (2,61 in)
L4 Med G 1" gevind: 47,9 mm (1,8 in)

Det instrument, der beskrives i denne vejledning, må kun bruges som punktniveaufbryder til væske. Instrumentet egner sig til anvendelse i områder med strenge hygiejnekrav. Forkert brug af instrumentet kan være farligt.

Sådan sikres det, at instrumentet forbliver i korrekt tilstand i driftsperioden:

- Brug kun instrumentet til medier, som de materialer, det er i kontakt med, er tilstrækkeligt modstandsdygtige over for
- Overhold grænseværdierne, se afsnittet "Tekniske data" i betjeningsvejledningen.

Driftssikkerhed

Fare for personskade!

- ▶ Brug kun instrumentet, hvis det er i god teknisk stand og uden fejl.
- ▶ Operatøren er ansvarlig for, at instrumentet anvendes uden interferens.

Installation er mulig i enhver position i en beholder, et rør eller en tank på følgende betingelser:

- Ved horisontal installation i en beholder kan den vibrerende niveauekontakt kun sættes i et installationsstik, hvis der anvendes væsker med lav viskositet (< 2.000 mPa·s).
- Min. diameter for installationsstik: 50 mm (2.0 in)
- Vælg en maks. længde for installationsstikket, som tillader, at den vibrerende niveauekontakt frit kan bevæge sig ind i beholderen.
- Sørg for, at der er tilstrækkelig afstand mellem den forventede akkumulering på tankvæggen og gaflen. Anbefalet afstand fra væg ≥ 10 mm (0.39 in).

Vigtige procesforhold

Tryk og temperatur (maksimum):

- Med fastsvejet adapter
 - +25 bar (+362 psi) ved +150 °C (+302 °F)
 - +40 bar (+580 psi) ved +100 °C (+212 °F)
- I kundestik
 - +40 bar (+580 psi) ved +150 °C (+302 °F)

Driftshøjde:

Op til 2.000 m (6.600 ft) over havets overflade



Vær opmærksom på temperatur- og trykspecifikationerne for de pakninger, der bruges hos kunden.

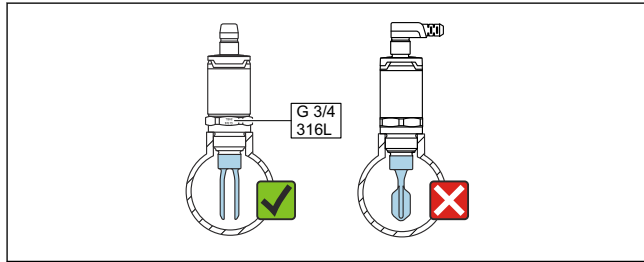
Montering af instrumentet

Til montering kræves en gaffelnøgle (32 mm).

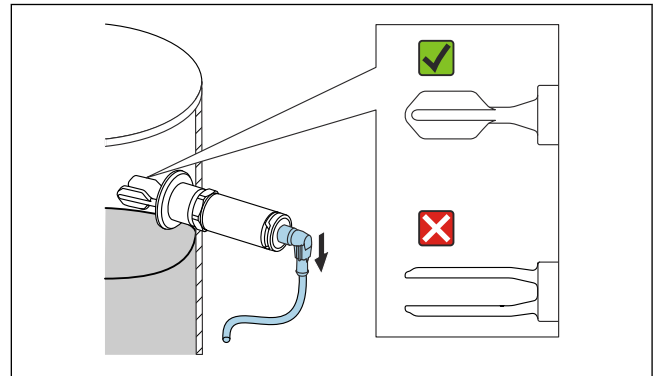
- i** Til NTP gevindet (ANSI B 1.20.1): Anvend tætningsmateriale (PTFE), hvis nødvendigt.
- i** Ved den fastsvejsede adapter med planmonteret pakning skal den medfølgende fladpakning (1) fjernes fra gevindet.
- i** Ved den fastsvejsede adapter med lækagehul er det vigtigt, at lækagehullet vender nedad.

Justering af den vibrerende niveaukontakt

- i** Markeringerne for materialespecifikationen (f.eks. 316L) eller gevindbetegnelsen (f.eks. G 3/4") på instrumentet skal flugte med den vibrerende niveaukontakts åbning og fungerer derfor som orienteringshjælp.



- 1** I røret: Juster den vibrerende niveaukontakts åbning, så den løber parallelt med flowretningen på en sådan måde, at væsken kan strømme uhindret mellem den vibrerende niveaukontakts til elementer.



- 2** Ved horisontal installation i en beholder: Juster den vibrerende niveaukontakt, så begge niveaukontakts elementer dækkes med væske samtidigt.
- Fastgør instrumentet med et maksimalt tilspændingsmoment på 30 Nm (22 lbf ft). Vær i denne forbindelse også opmærksom på justeringen af den vibrerende niveaukontakt.

Elektrisk tilslutning

Tilslutningen med M12-stikket med IO-Link-kommunikation beskrives i følgende afsnit. Oplysninger om andre tilslutningsmuligheder fremgår af betjeningsvejledningen.

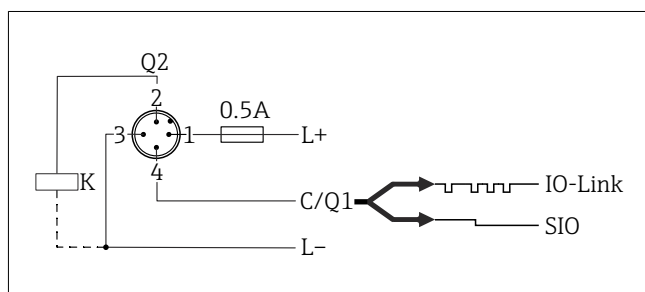
- i** Oplysninger vedrørende data og ledningsføring for den elektroniske versions SIO-tilstand fremgår af betjeningsvejledningen.
- i** Instrumentet skal udstyres med en velegnet kredsløbsafbryder i overensstemmelse med IEC/EN61010.

Strømforsyning

Elektronisk version	Forsyningsspænding	Strømförbrug	Strømförbrug
DC-PNP, 4 ledere IO-Link	18 til 30 V _{DC}	< 975 mW	< 15 mA

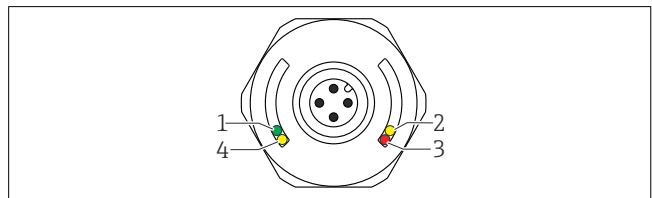
Beskyttelse mod omvendt polaritet	Integreret. I tilfælde af omvendt polaritet deaktiveres instrumentet automatisk.
--	--

Tilslutning med M12-stik



- Ben 1 Forsyningsspænding +
- Ben 2 Første omskiftningsudgang

- Ben 3 Forsyningsspænding -
- Ben 4 IO-Link-kommunikation eller anden omskiftningsudgang (SIO-tilstand)



Del	LED-farve	Beskrivelse af funktion
1	Grøn	Status/kommunikation <ul style="list-style-type: none"> ■ Lyser: SIO-tilstand ■ Blinker: aktiv kommunikation, blinkfrekvens ■ Blinker med øget lysstyrke: instrumentsøgning (instrumentidentifikation), blinkfrekvens
2	Gul 1	Omskiftningsstatus/omskiftningsudgang 1 Med IO-Link-kommunikation efter kundekalibrering: Sensoren er dækket af medie.
3	Rød	Advarsel/vedligeholdelse påkrævet Blinker: fejlen kan afhjælpes, f.eks. ugyldig kalibrering Fejl/instrumentdefekt Lyser: → Diagnostik og fejlfinding
4	Gul 2	Omskiftningsstatus/omskiftningsudgang 2 ¹⁾ Med IO-Link-kommunikation efter kundekalibrering: Sensoren er dækket af medie.

- 1) Aktiveres kun, hvis begge omskiftningsudgange er aktive.

- i** På metalhusets dæksel (IP69) er der ingen ekstern signalering via LED'er.