



Kısa Çalıştırma Talimatları Liquiphant FTL33 IO-Link

Gıda endüstrisindeki sıvılar için limit seviye sivici

Bu talimatlar Özet Kullanım Talimatlarıdır, cihaza ilişkin Kullanım Talimatlarının yerine geçmezler.

Detaylı bilgiler Kullanım Talimatlarında ve diğer dokümantasyonda verilmiştir.

Tüm cihaz versiyonları için kaynak:

- İnternet: www.endress.com/deviceviewer
- Akıllı telefon/tablet: Endress+Hauser Operations uygulaması

Temel güvenlik talimatları

Personel için gereksinimler

Kurulum, devreye alma, hata teşhisi ve bakım işlemlerini gerçekleştiren personelin aşağıdaki gereksinimleri karşılaması gerektirir:

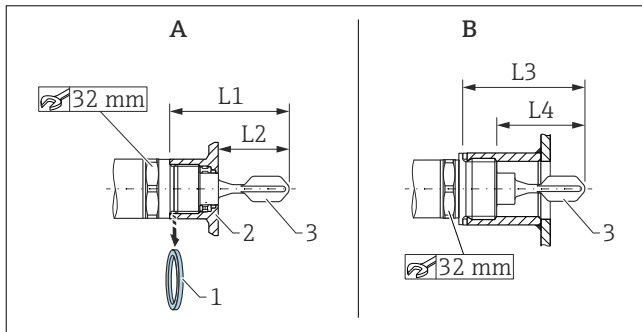
- Eğitimli, kalifiye uzmanlar: belirli bir fonksiyon ve görev için ilgili yetkinliğe sahip olmalıdırlar
- Tesis sahibi/işletmecisi tarafından yetkilendirilmiş olmalıdır
- Ulusal yasal düzenlemeleri bilmelidir
- Çalışmaya başlamadan önce kılavuzda ve ek dokümantasyonda yer alan talimatları ve sertifikaları (uygulamaya göre değişir) okuyup anlamış olmalıdır
- Talimatlara ve temel şartlara uyulmalıdır

Kullanım amacı

Montaj

i Montaj işlemi, aşağıdaki bölümde örnek konfigürasyonlara dayalı olarak gösterilmiştir. Detaylı bilgi için Kullanım Talimatlarına bakın.

Montaj gereksinimleri



A Kaynak adaptörlü cihaz

B Müşteri yuvasındaki cihaz

1 Düz conta

2 Kaynak adaptörü

3 Diyapazon

L1 G 1" dişli: 66,4 mm (2,61 in) / G ¾" dişli: 63,9 mm (2,52 in)

L2 G 1" dişli: 48,0 mm (1,89 in) / G ¾" dişli: 38,0 mm (1,5 in)

L3 G 1" dişli: 66,4 mm (2,61 in)

L4 G 1" dişli: 47,9 mm (1,8 in)

Bu kılavuz içerisinde açıklanan cihaz sadece sıvılar için bir limit seviye sivici olarak kullanılabilir. Cihaz, katı hijyen gereksinimleri olan alanlarda kullanıma uygundur. Bu cihazın hatalı kullanımı tehlike teşkil edebilir.

Cihazın çalışma süresi boyunca uygun durumda kalmasını sağlamak için:

- Cihazı sadece ıslak malzemelerin yeterli bir direnç seviyesine sahip olduğu ürün için kullanın
- Kullanım Talimatlarının "Teknik bilgi" bölümündeki sınır değerlere uyun

Çalışma güvenliği

Yaralanma tehlikesi!

- ▶ Cihazı sadece uygun teknik durumda, hatasız ve arızasız ise çalıştırın.
- ▶ Cihazın parazitsiz bir şekilde çalışması operatörün sorumluluğundadır.

Aşağıdaki koşullara uyulursa kanal, boru veya tank içerisinde herhangi bir pozisyona kurulum mümkündür:

- Bir kap içinde yatay olarak monte edildiğinde, diyapazon, sadece düşük viskoziteli (< 2 000 mPa·s) sıvılar kullanılıyorsa montaj soketine yerleştirilebilir.
- Minimum montaj soketi çapı: 50 mm (2,0 in)
- Montaj soketinin maksimum uzunluğunu seçerken diyapazonun kap içine serbestçe girebilmesine dikkat edin.
- Tank duvarı ve çatal üzerinde beklenen birikme arasında yeterli mesafe bulunduğundan emin olun. Tavsiye edilen duvara olan mesafe ≥ 10 mm (0,39 in).

Önemli proses koşulları

Basınç ve sıcaklık (maksimum):

- Kaynak adaptörüyle
 - +25 bar (+362 psi) basınç ve +150 °C (+302 °F) sıcaklık
 - +40 bar (+580 psi) basınç ve +100 °C (+212 °F) sıcaklık
- Müşteri yuvasında
 - +40 bar (+580 psi) basınç ve +150 °C (+302 °F) sıcaklık

Çalışma yüksekliği:

Deniz seviyesinden 2.000 m'ye (6.600 ft) kadar

- i** Müşteri sahasında kullanılan contalarda sıcaklık ve basınç teknik özelliklerine dikkat edin.

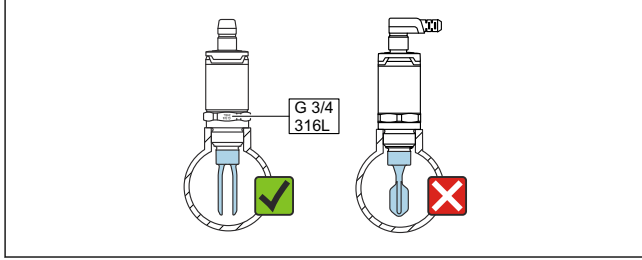
Cihazın montajı

Montaj için açık uçlu bir anahtar (32 mm) gereklidir.

- i** NTP diş (ANSI B 1.20.1) için: gerekiyorsa yalıtım malzemesi (PTFE) kullanın.
- i** Yüzeze sıfır monte edilen bir kaynak adaptörü kullanıldığında: verilen düz contayı (1) dişten çıkarın.
- i** Sızıntı deliği olan kaynak adaptörü için: sızıntı deliğinin aşağıyı gösterdiğinden emin olun.

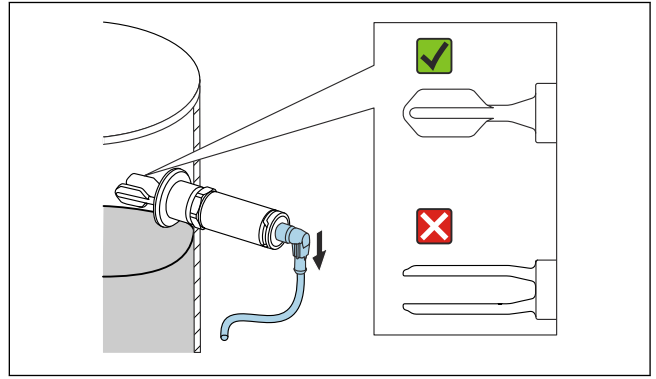
Diyapazonu hizalama

- i** Cihaz üzerinde bulunan ve malzeme özelliğini (ör. 316L) veya diş tanımlamasını (ör. G 3/4") gösteren işaretler, diyapazonun açıklığı ile hizalanır ve böylece yönlendirmeye yardımcı olur.



A0047633

- 1** Borunun içinde: diyapazonun açıklığını, sıvının iki diyapazon elemanı arasında engellenmeden akabileceği şekilde akış yönüne paralel olarak hizalayın.



A0050834

- 2** Kap içinde yatay montaj için: diyapazonu, her iki diyapazon elemanı aynı anda sıvı ile kaplanacak şekilde hizalayın.

- Cihazı maksimum 30 Nm (22 lbf ft) tork ile sabitleyin. Bu işi yaparken diyapazonun hizasına da dikkat edin.

Elektrik bağlantısı

IO-Link haberleşmesi ile M12 soketli bağlantı aşağıdaki bölümde sunulmuştur. Diğer bağlantı seçenekleri için, bkz Kullanım Talimatları.

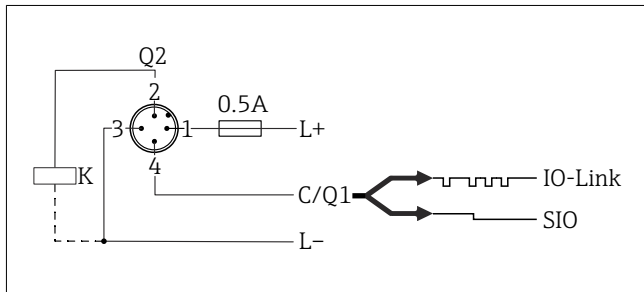
- i** Elektronik versiyon SIO modu verileri ve kablolaması için, bkz Kullanım Talimatları.
- i** IEC/EN61010 uyarınca cihaz için uygun bir devre kesici kullanılmalıdır.

Güç beslemesi

Elektronik versiyon	Besleme voltajı	Güç tüketimi	Akım tüketimi
4-telli DC-PNP, IO-Link	18 ... 30 V _{DC}	< 975 mW	< 15 mA

Ters polarite koruması	Entegre. Ters polarite olması halinde, cihaz otomatik devreden çıkarılır.
-------------------------------	---

M12 soketli bağlantı



Pim Besleme voltajı +

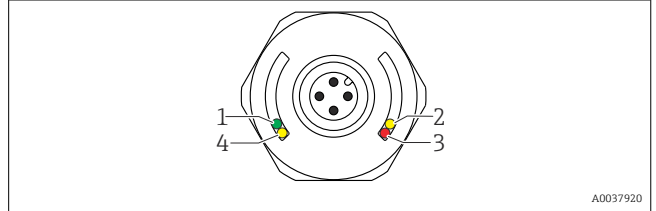
Pim 1. Siviç çıkışı
2

Pim Besleme voltajı -

3

Pim IO-Link haberleşme veya 2. siviç çıkışı (SIO modu)

4



A0037920

Parça	LED rengi	Fonksiyon açıklaması
1	Yeşil	Durum/Haberleşme <ul style="list-style-type: none"> ■ Yanıyor: SIO modu ■ Yanıp sönme: Aktif haberleşme, yanıp sönme frekansı ■ Daha parlak yanıp sönme: cihaz arama (cihaz tanımlama), yanıp sönme frekansı
2	Sarı 1	Siviç durumu/siviç çıkışı 1 Müşteri kalibrasyonu sonrasında IO-Link haberleşmesi ile: sensör ürün ile kaplanır.
3	Kırmızı	Uyarı/Bakım gerekli Yanıp sönme: Hata çözümlenebilir, örn. geçersiz kalibrasyon Hata/cihaz arızası Yanık: → Hata teşhisi ve arıza gidermeye bakın
4	Sarı 2	Siviç durumu/siviç çıkışı 2 ¹⁾ Müşteri kalibrasyonu sonrasında IO-Link haberleşmesi ile: sensör ürün ile kaplanır.

- 1) Sadece her iki siviç çıkışı aktif olduğunda etkinleştirilir.

- i** Metal muhafaza kapağında (IP69), LED'ler aracılığıyla harici bir sinyal verme bulunmaz.