



## Kortfattad bruksanvisning Nivector FTI26

Kapacitans

Dessa instruktioner är en kortversion av användarinstruktionerna och ersätter inte de Användarinstruktioner som finns för enheten.

Detaljerad information om enheten hittar du i Användarinstruktionerna och i den övriga dokumentationen:

Dokumentation för samtliga enhetsversioner hittar du på:

- Internet: [www.endress.com/deviceviewer](http://www.endress.com/deviceviewer)
- Smartphone/pekplatta: *Endress+Hauser Operations app*

### Grundläggande säkerhetsinstruktioner

#### Krav på personal

Personal som utför installation, driftsättning, diagnostik och underhåll måste uppfylla följande krav:

- Utbildade och kvalificerade experter måste ha relevanta kvalifikationer för denna specifika funktion och uppgift
- Vara auktoriserade av anläggningschefen/drifansvarig
- Vara medvetna om regionala och nationella föreskrifter
- Läs och förstå instruktionerna i handboken och tilläggsdokumentationen samt certifikaten (beroende på applikation) innan arbetet påbörjas
- Följa instruktionerna och uppfylla grundläggande krav

Driftpersonalen måste uppfylla följande krav:

- Måste ha rätt utbildning och vara auktoriserade av anläggningsoperatören för uppgiften
- Följa instruktionerna i denna handbok

#### Avsedd användning

Enheten ska endast användas som nivåvakt för pulveriserade och finkorniga bulkmaterial. Den används för att detektera mini- och maxnivå. Enheten får endast användas till medier som de vätskeberörda delarna är tillräckligt resistenta mot. Gränsvärdena för drifttiden får inte överskridas eller underskridas, se handboken Teknisk information.

#### Driftsäkerhet

- ▶ Använd endast enheten om den är i gott skick, utan fel och problem.
- ▶ Operatören ansvarar för störningsfri drift av enheten.

#### Explosionsfarligt område

För att minska skaderisken för personer och anläggning när enheten används i explosionsfarliga områden (t.ex. explosionskydd eller säkerhetsutrustning):

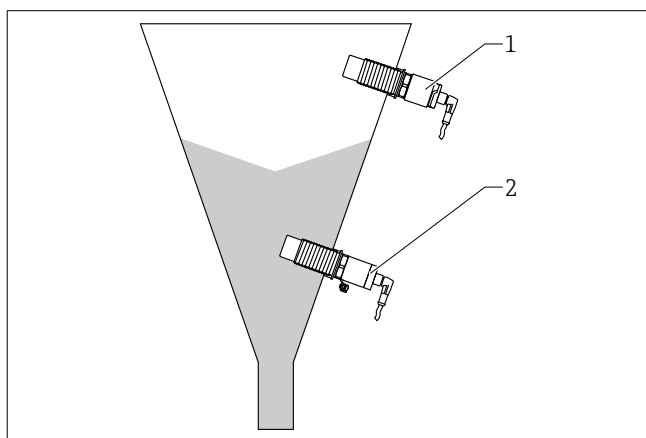
- ▶ Kontrollera att den beställda enheten är godkänd för den avsedda användningen i det explosionsfarliga området med hjälp av den tekniska informationen på märkskylten.

### Montering

#### Monteringskrav

Sidmontering i kärl för bulkmaterial, t.ex. silo

En miniatyrkontaktör, en magnetventil eller ett programmerbart styrsystem (PLC) kan anslutas direkt till nivåvakten.



1 Applikationsexempel

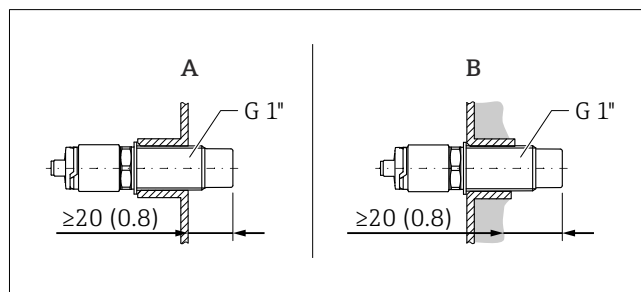
- 1 Överfyllnadsskydd eller övre nivådetektering (MAX)
- 2 Torrkörmingskydd eller detektering av lägre nivå (MIN)

#### Montera enheten

#### Verktyg som behövs


- Fast nyckel AF32
- Vid iskruvning, vrid enbart på sexkantsbulten.
- Åtdragningsmoment: 5 ... 12 Nm (3,7 ... 8,9 lbf ft)

#### Installationsexempel



2 Måttenhet: mm (tum)


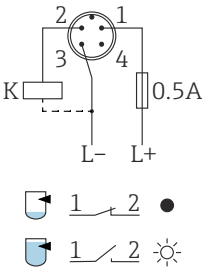
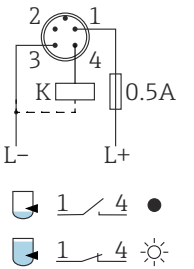
- A Standardinstallation med extern G1"-gängad adapter  
 B Här uppstår påbyggnaden på siloväggen med den interna, G1"-gängade adaptern


 För mer installationsvarianter, se användarinstruktionerna och handboken Teknisk information.

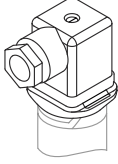
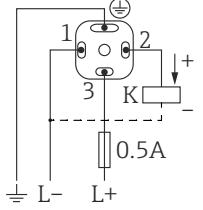
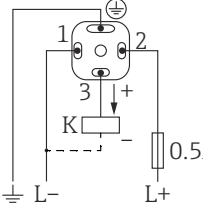
## Elanslutning

### Ansluta enheten

- Matningsspänning 12 ... 30 V DC
- Enligt IEC/EN 61010 måste en lämplig strömbrytare tillhandahållas för mätenheten.
- Spänningskälla: ofarlig kontaktspänning eller klass 2 krets (Nordamerika).
- Enheten måste användas med en 500 mA-försäkring (trög) som passar för likström enligt IEC 60127-2.
- Beroende på kontaktutgångarnas analys arbetar mätenheten i antingen MAX- eller MIN-läget.

Anslutningstyp	Driftläge	
M12-kontakt	MAX	MIN
	 <p>1 → 2 ● 1 → 2 ☀</p>	 <p>1 → 4 ● 1 → 4 ☀</p>
<b>Symboler</b>	<b>Beskrivning</b>	
r	Gul lysdiod tänd	
☀	Gul lysdiod inte tänd	
●	Extern last	
K		

 Andra installationsmetoder är möjliga med tillvalstillbehör.

Anslutningstyp	Driftläge	
Ventilkontakt	MAX	MIN
	 <p>☀ 3 → 2 ☀ ● 3 → 2 ●</p>	 <p>☀ 2 → 3 ● ● 2 → 3 ☀</p>
<b>Symboler</b>	<b>Beskrivning</b>	
☀	Gul lysdiod tänd	
●	Gul lysdiod inte tänd	
K	Extern last	

Vid användning av en ventilkontakt: Beroende på tilldelningen av kontakten eller på hur kabeln har dragits körs enheten i antingen MAX- eller MIN-läge.

För information om driftsättning, se användarinstruktionerna.