



Kratke upute za rad Soliphant T FTM20

Prekidač razine za rasute krute tvari
Vibronic



Ove Kratke upute za uporabu nisu zamjena za Upute za uporabu (KA00227F) koje se odnose na uređaj. Detaljnije informacije o uređaju pronaći ćete u Uputama za uporabu KA00227F i dodatnoj dokumentaciji.

Dostupno za sve verzije uređaja putem:

- Internet: www.endress.com/deviceviewer
- Pametnog telefona/tableta: aplikacija Endress+Hauser Operations

Osnovne sigurnosne informacije

Adresu proizvođača

Proizvođač: Endress+Hauser SE+Co. KG, Hauptstraße 1, D-79689 Maulburg ili www.endress.com.

Mjesto proizvodnje: pogledajte natpisnu pločicu.

Zahtjevi za osoblje

Osoblje mora za svoj rad ispuniti sljedeće uvjete:

- ▶ Obučeni kvalificirani stručnjaci: moraju imati odgovarajuću kvalifikaciju za ovu određenu funkciju i zadatak
- ▶ Ovlašteni od strane operatera postrojenja
- ▶ Upoznati su s nacionalnim propisima
- ▶ Prije početka rada moraju pročitati i razumjeti upute u priručniku, dodatnu dokumentaciju i certifikate (ovisno o primjeni)
- ▶ Moraju slijediti upute i poštivati osnovne uvjete

Namjena

- Uređaj se smije koristiti samo kao prekidač razine za silose s praškastim ili sitnozrnatim, nefluiziranim krutim tvarima. Koristi se za otkrivanje minimalnih ili maksimalnih razina.

- Koristite samo alate koji su izolirani od tla
- Koristite samo originalne dijelove

Sigurnost na radnom mjestu

Prilikom rada na i s uređajem:

- ▶ Nosite potrebnu osobnu zaštitnu opremu prema nacionalnim propisima.

Sigurnosti na radu

- ▶ Upravljajte uređajem samo ako je u ispravnom tehničkom stanju, bez pogrešaka i kvarova.
- ▶ Operator je dužan osigurati da je uređaj u dobrom stanju za rad.
- ▶ Uređaj koristite samo u namjenske svrhe u opasnim područjima (vidjeti nazivnu pločicu).

Sigurnost proizvoda


Ovaj je proizvod dizajniran u skladu s dobrom inženjerskom praksom kako bi zadovoljio najsvremenije sigurnosne zahtjeve, testiran je i izašao je iz tvornice u stanju u kojem je sigurno raditi.

Montaža

NAPOMENA

- ▶ Nemojte savijati, skraćivati ili produžavati štapnu sondu
- ▶ Uzmite u obzir i nagomilavanje

Uvjeti montaže

 Poštujte sljedeće prema IEC/EN61010-1: osigurajte odgovarajući prekidač za uređaj.

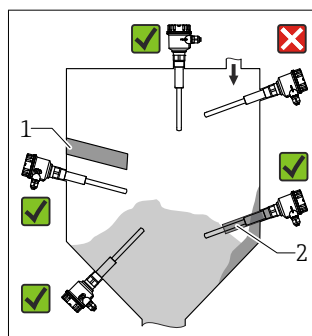
Ambijentalna temperatura:
-40 do +70 °C (-40 do +158 °F)


Temperatura procesa:
-40 do +150 °C (-40 do +302 °F)

Tlak procesa:
maks. 25 bar (362.5 psi)

Težina krute tvari:
min. 200 g/l

Veličina čestice:
maks. 25 mm (0.98 in)



 1 Ugradnja u bilo kojem smjeru u silosu za rasute krute tvari

- 1 Zaštitni krov
- 2 Zaštitna cijev

Motiranje uređaja

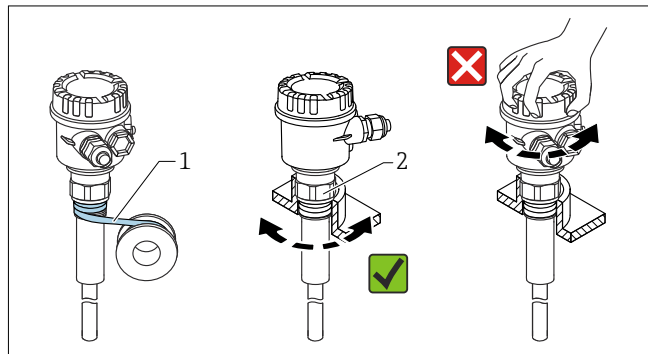
Potreban alat

Viličasti ključ, vidjeti opis

- Pritegnite samo šesterokutnu maticu.
- Zakretni moment: 5 do 12 Nm (3.7 do 8.9 lbf ft)

Uvrtnje uređaja

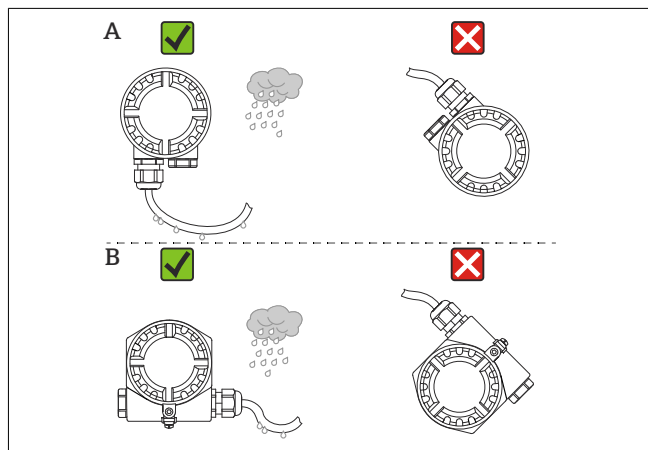
Ne okrećite na kućištu!



- 1 Omotajte navoj PTFE trakom.
- 2 NPT 1¼ (AF 1¾ "); R 1 (AF 4 1); NPT 1½ (AF 2 "); R 1½ (AF 50); G 1½ (AF 55)

Poravnavanje kućišta

- ▶ Poravnajte kućište na način da u njega ne može ulaziti kiša putem ulaza kabela.



- A F16 kućište (poliester)
B F18 kućište (aluminij)

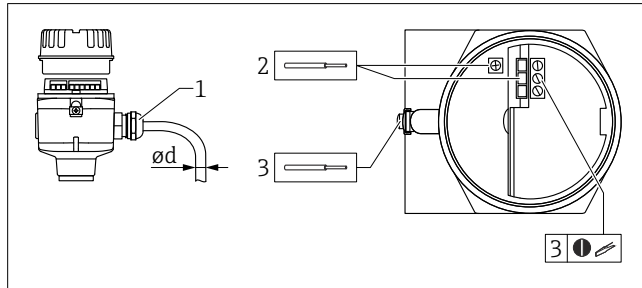
Električni priključak

i Ovisno o aplikaciji, uređaj je opremljen jednim od različitih elektroničkih umetaka, vidjeti Tehničke informacije.

Priključivanje uređaja

Potreban alat

- Plosnati odvijač (0.6 mm (0.02 in) x 3.5 mm (0.14 in)) za priključke
- Prikladan alat sa širinom od AF24/25 (8 Nm (5.9 lbf ft)) za kabelsku uvodnicu M20



2 Primjer spojnice s kabelskim ulazom, elektronički umetak s priključcima

- 1 M20 spojnica (s kabelskim ulazom), primjer
ød Niklovan mesing 7 do 10,5 mm (0,28 do 0,41 in)
ød Plastika 5 do 10 mm (0,2 do 0,38 in)
ød Nehrđajući čelik 7 do 12 mm (0,28 do 0,47 in)
- 2 Maksimalni poprečni presjek vodiča 2,5 mm² (AWG14), priključak uzemljenja s unutarnje strane u kućištu + priključci na elektronicu
- 3 Maksimalni poprečni presjek vodiča 4,0 mm² (AWG12), priključak za uzemljenje na vanjskoj strani kućišta (primjer: plastično kućište s vanjskim zaštitnim uzemljenjem (PE))

1. Povežite uređaj prema dijagramu za povezivanje na upotrijebljenom elektroničkom umetku, vidjeti Tehničke informacije.
2. Konfigurirajte uređaj za namijenjenu svrhu putem upotrijebljenog elektroničkog umetka, vidjeti Tehničke informacije.

Osiguravanje stupnja zaštite

Ispitivanje prema IEC 60529
IP66/IP67, NEMA 4X