

Installation Instructions

Activating application packages

Promag 800



Activating application packages

Promag 800

Table of contents

1	Overview of alteration kits	4
2	Persons authorized to alter the device	5
3	Personnel authorized to fit new nameplates	5
4	Intended use	6
5	Safety instructions	6
6	Symbols used	7
7	Tools list	8
8	Wake on Touch	8
9	Enabling the software option	8
10	Checking the data on the wired-on tag plate	10
11	Modifications to the product roots and extended order codes in the CER database on ENGINE	11
12	Disposal	12

1 Overview of alteration kits

The alteration instructions apply to the following order structures:

Order structure	Type of application package	Procedure	Contents	
DK5014-	EB	Heartbeat Verification + Monitoring	For the subsequent activation of additional application packages with a license code specifically linked to the device serial number for Promag 800	License code, wired-on tag plate with new order code and associated device serial number, wire cable with crimp sleeve, mounting bracket, nameplate (front foil, optional), Installation Instructions
	EM	Extended data logger	For the subsequent activation of additional application packages with a license code specifically linked to the device serial number for Promag 800	License code, wired-on tag plate with new order code and associated device serial number, wire cable with crimp sleeve, mounting bracket, nameplate (front foil, optional), Installation Instructions
	KX	Heartbeat Verification + Monitoring, Extended data logger	For the subsequent activation of additional application packages with a license code specifically linked to the device serial number for Promag 800	License code, wired-on tag plate with new order code and associated device serial number, wire cable with crimp sleeve, mounting bracket, nameplate (front foil, optional), Installation Instructions

2 Persons authorized to alter the device

Authorization to perform alterations is dependent on the approval of the measuring device. The table below shows the authorized group of people in each case.

2.1 Activating application packages

Measuring device approval	Personnel authorized to perform alterations ¹⁾
Without approval	1, 2, 3
With approval (e.g. IECEx)	1, 2, 3
For custody transfer	4

- 1) 1 = Qualified specialist on customer side, 2 = Service technician authorized by Endress+Hauser, 3 = Endress+Hauser (return measuring device to manufacturer)
4 = Check with local approval center if installation/alteration must be performed under supervision.

3 Personnel authorized to fit new nameplates

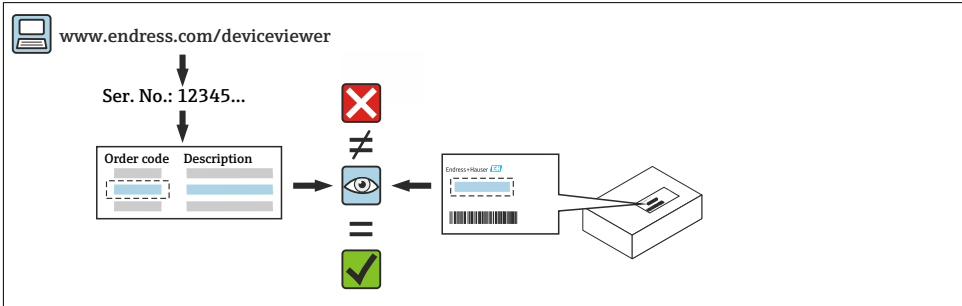
Measuring device approval	Personnel authorized to fit new nameplates
Without approval	2, 3
With approval (e.g. IECEx)	2, 3*



* Note: Some countries/markets require a field inspection in order to change nameplates. Please act in accordance with national legislation.

4 Intended use


- Alteration kits and installation instructions are used to upgrade certain functions of an Endress+Hauser measuring device.
- Only use original parts from Endress+Hauser.
- Check in the W@M Device Viewer if the alteration kit is suitable for the measuring device in question.



5 Safety instructions





- Only use original parts from Endress+Hauser.
- Comply with national regulations governing mounting, electrical installation, commissioning, maintenance and alteration.
- The specialized technical staff involved in the mounting, electrical installation, commissioning, maintenance, installation and alteration of the measuring devices must meet the following requirements:
 - Specialized technical staff must be trained in instrument safety.
 - Specialized technical staff must be familiar with the individual operating conditions of the devices.
 - In the case of Ex-certified measuring devices, they must also be trained in explosion protection.
- The measuring device is energized! Risk of fatal injury from electric shock. Open the measuring device only when the device is de-energized.
- For measuring devices intended for use in hazardous locations, please observe the guidelines in the Ex documentation (XA).
- For measuring devices in safety-related applications in accordance with IEC 61508 or IEC 61511: following alteration, re-commission the device in accordance with the Operating Instructions. Document the alteration.
- Before removing the device: set the process to a safe state and purge the pipe of dangerous process substances.
- Risk of injury from hot surfaces! Before commencing work: allow the system and measuring device to cool to a touch-safe temperature.
- In the case of devices in custody transfer, the custody transfer status no longer applies once the seal has been removed.
- The Operating Instructions for the device must be followed.

- Risk of damaging electronic components! Ensure you have a working environment protected from electrostatic discharge.
- After removing the electronics compartment cover: risk of electrical shock due to missing touch protection!
Turn the measuring device off before removing internal covers.
- Only open the housing for a short period. Avoid foreign objects, moisture or dirt entering the housing.
- Replace defective seals only with original seals from Endress+Hauser.
- If threads are defective, the measuring device must be repaired.
- Threads (e.g. of the electronics compartment cover and connection compartment cover) must be lubricated if an abrasion-proof dry lubricant is not available. Use acid-free, non-hardening lubricant.
- If, during alteration, spacing is reduced or the dielectric strength of the measuring device cannot be guaranteed, perform a test on completion of the work (e.g. high-voltage test in accordance with the manufacturer's instructions).
- Service connector:
 - Do not connect in potentially explosive atmospheres.
 - Only connect to Endress+Hauser service devices.
- Observe the instructions for transporting and returning the device outlined in the Operating Instructions.

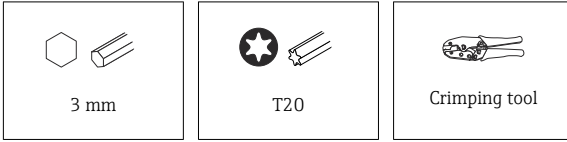
 If you have any questions, please contact your responsible www.addresses.endress.com.

6 Symbols used

6.1 Symbols for certain types of information

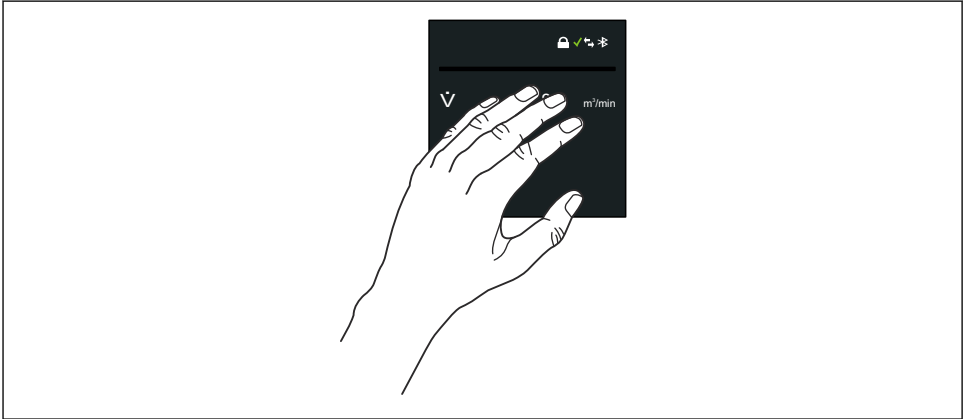
Symbol	Meaning
	Permitted Procedures, processes or actions that are permitted.
	Forbidden Procedures, processes or actions that are forbidden.
	Tip Indicates additional information.
	Series of steps

7 Tools list



8 Wake on Touch

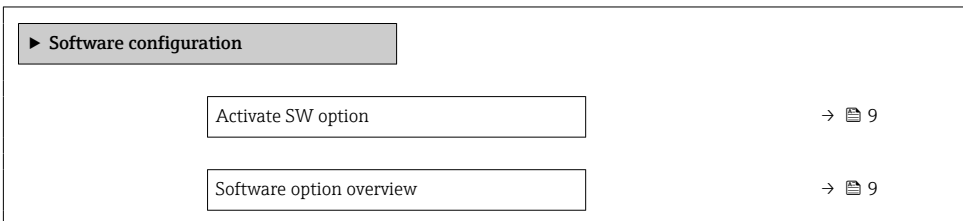
If you touch the display for 5 seconds the device displays measured values and status information.



9 Enabling the software option

9.1 "Software configuration" submenu

Navigation  System → Software configuration



Activate SW option



Navigation	System → Software configuration → Activate SW option
Description	<p>Enter the application package code or code of another re-ordered functionality to enable it.</p> <p>Enter application package code or code of the functionality ordered separately to activate it.</p> <p>Additional information:</p> <ul style="list-style-type: none"> - If a measuring device was ordered with an add-on software option, the activation code is programmed into the measuring device ex factory. - After entering the activation code: Check whether the new software option is displayed in the "Software option overview" parameter and therefore active. <p>NOTE</p> <p>If an an invalid code is entered the software options that have already been activated are invalidated!</p> <p>Before entering a new activation code: Create a record of the existing activation code.</p>
User entry	Positive integer

Software option overview

Navigation	System → Software configuration → Software option overview
Description	<p>Shows all enabled software options.</p> <p>Displays all software options included in the order ex factory or ordered at a later date that have been enabled via the operating interface.</p> <p>Additional information:</p> <p>If a new software option is not displayed after entering the activation code, the code entered was inaccurate or invalid. In this case, contact the appropriate Endress+Hauser sales organization to activate the software option.</p>

User interface

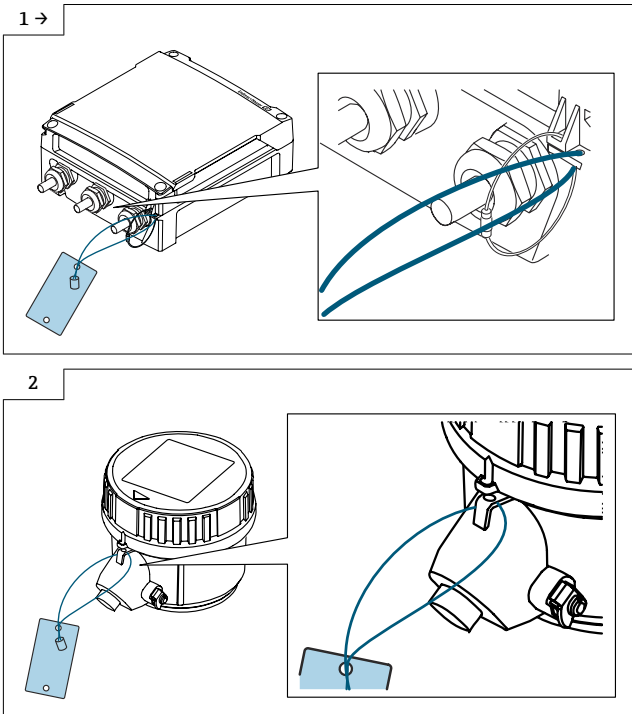
- Extended data logger
- Extended HistoROM
- Heartbeat Verification
- Custody transfer
- Heartbeat Monitoring

10 Checking the data on the wired-on tag plate


10.1 Wired-on tag plate for DK5014


- Device serial number
- New order code
- Software license code to be entered (application package code)

10.2 Fitting the wired-on tag plate



10.3 Fit the nameplate:

Fit the nameplate (optional) according to the existing device labeling (see also Section 3 →  5 Authorized personnel).

 Following the alteration, back up the data in the device memory or via the SmartBlue App.

11 Modifications to the product roots and extended order codes in the CER database on ENGINE

For customers:

To ensure the device data are updated correctly in the Common Equipment Record (database), please contact the Endress+Hauser service organization. Contact data available at:

Link: <http://www.addresses.endress.com>

For service technicians only:

Obligatory instruction

Technical changes such as upgrades, changes to configurations at inputs and outputs or modifications to Endress+Hauser flowmeters necessitate the modification of the product root (e.g. 5W4B => 5W4C) and/or the extended order code or the order code of the affected device. Changes of this kind therefore necessitate new nameplates that correctly display each technical change to the specified device data. In addition, the service organization responsible for implementing technical changes to devices must ensure that the changed device data are modified accordingly in the Endress+Hauser CER database.

This modification is absolutely essential in ensuring that the correct device data are displayed in the CER database on ENGINE. Future deliveries of spare parts, as well as follow-up orders for new devices using modified order structures, are guaranteed to be correct.

The following options are available:

1. Modify the product root and/or extended order code directly in the CER database on ENGINE. This must be carried out by a person from the service organization (SC) in question. Administrator rights are required for this. For additional information about CER admin users, please use the following link to clue.endress.com:

Link: <http://clue.endress.com/display/wamwiki/CER+Admins>

If you do not have administrator rights, please use the following link to clue.endress.com in order to receive CER training. Once you have completed this training program, you will be assigned admin status.

Link: <http://clue.endress.com/display/wamwiki/CER+admin+functions>

12 Disposal



If required by the Directive 2012/19/EU on waste electrical and electronic equipment (WEEE), the product is marked with the depicted symbol in order to minimize the disposal of WEEE as unsorted municipal waste. Do not dispose of products bearing this marking as unsorted municipal waste. Instead, return them to Endress+Hauser for disposal under the applicable conditions.

Anwendungspakete freischalten

Promag 800

Inhaltsverzeichnis

1	Übersicht Umbausätze	14
2	Zum Nachrüsten berechnete Personen	15
3	Autorisierter Personenkreis zum Anbringen neuer Typenschilder	15
4	Bestimmungsgemäße Verwendung	16
5	Sicherheitshinweise	16
6	Verwendete Symbole	17
7	Werkzeugliste	17
8	Wake on Touch	18
9	Software-Option aktivieren	18
10	Daten auf dem Anhängeschild kontrollieren	20
11	Anpassungen von Gerätewurzeln und erweiterten Bestellcodes in der CER Datenbank auf ENGINE	21
12	Entsorgung	22

1 Übersicht Umbausätze

Die Umbauanleitung ist für folgende Bestellstrukturen gültig:

Bestellstruktur	Art der Anwendungspakete	Vorgang	Inhalt	
DK5014-	EB	Heartbeat Verification + Monitoring	Zur nachträglichen Freischaltung von zusätzlichen Anwendungspaketen mittels seriennummerngebundenem Lizenz-Code für Promag 800	Lizenz-Code, Anhängeschild mit Ordercode neu und zugehöriger Geräteseriennummer, Drahtseil mit Crimphülse, Befestigungswinkel, Typenschildsatz (Folie, optional), Einbauanleitung
	EM	Extended Datenlogger	Zur nachträglichen Freischaltung von zusätzlichen Anwendungspaketen mittels seriennummerngebundenem Lizenz-Code für Promag 800	Lizenz-Code, Anhängeschild mit Ordercode neu und zugehöriger Geräteseriennummer, Drahtseil mit Crimphülse, Befestigungswinkel, Typenschildsatz (Folie, optional), Einbauanleitung
	KX	Heartbeat Verification + Monitoring, Extended Datenlogger	Zur nachträglichen Freischaltung von zusätzlichen Anwendungspaketen mittels seriennummerngebundenem Lizenz-Code für Promag 800	Lizenz-Code, Anhängeschild mit Ordercode neu und zugehöriger Geräteseriennummer, Drahtseil mit Crimphülse, Befestigungswinkel, Typenschildsatz (Folie, optional), Einbauanleitung

2 Zum Nachrüsten berechtigte Personen

Die Berechtigung zum Nachrüsten ist von der Zulassung des Messgeräts abhängig. Die Tabelle zeigt den jeweils berechtigten Personenkreis.


2.1 Anwendungspakete freischalten

Zulassung des Messgeräts	Zum Nachrüsten berechtigter Personenkreis ¹⁾
Ohne Zulassung	1, 2, 3
Mit Zulassung (z.B. IECEx)	1, 2, 3
Bei eichfähigem Verkehr	4

- 1) 1 = Ausgebildete Fachkraft des Kunden, 2 = Von Endress+Hauser autorisierter Servicetechniker, 3 = Endress+Hauser (Messgerät an Hersteller zurücksenden)
4 = Mit der lokalen Zulassungsstelle prüfen, ob ein Ein-/Umbau unter Aufsicht erfolgen muss.

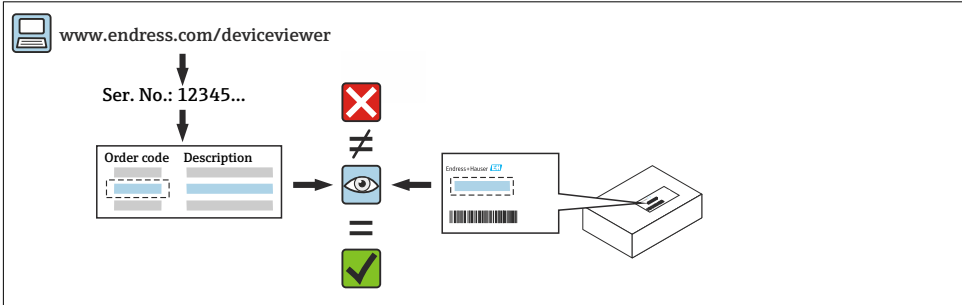
3 Autorisierter Personenkreis zum Anbringen neuer Typenschilder

Zulassung des Messgeräts	Zum Anbringen neuer Typenschilder berechtigter Personenkreis
Ohne Zulassung	2, 3
mit Zulassung (z.B. IECEx)	2, 3*

-  * Notiz: Manche Länder/ Märkte erfordern eine Abnahme auf der Baustelle (field inspection), um Typenschilder auszutauschen. Bitte handeln Sie entsprechend Ihrer nationalen Gesetzgebung.

4 Bestimmungsgemäße Verwendung

- Nachrüstsatz und Einbauanleitung dienen dazu bestimmte Funktionen eines Endress+Hauser Messgerätes zu erweitern.
- Nur Originalteile von Endress+Hauser verwenden.
- Im W@M Device Viewer prüfen, ob der Nachrüstsatz zum vorliegenden Messgerät passt.



5 Sicherheitshinweise

- Nur Originalteile von Endress+Hauser verwenden.
- Nationale Vorschriften bezüglich Montage, elektrischen Installation, Inbetriebnahme, Wartung und Nachrüsten einhalten.
- Folgende Anforderungen an das Fachpersonal für Montage, elektrische Installation, Inbetriebnahme, Wartung, Einbau und Nachrüsten der Messgeräte müssen erfüllt sein:
 - In Gerätesicherheit ausgebildet.
 - Mit den jeweiligen Einsatzbedingungen der Geräte vertraut.
 - Bei Ex-zertifizierten Messgeräten: zusätzlich im Explosionsschutz ausgebildet.
- Messgerät unter Spannung! Lebensgefahr durch Stromschlag. Messgerät nur im spannungslosen Zustand öffnen.
- Bei Messgeräten für den explosionsgefährdeten Bereich: Hinweise in der Ex-Dokumentation (XA) beachten.
- Bei Messgeräten in sicherheitstechnischen Applikationen gemäß IEC 61508 bzw. IEC 61511: Nach dem Nachrüsten Neuinbetriebnahme gemäß Betriebsanleitung durchführen. Nachrüsten dokumentieren.
- Vor einem Geräteausbau: Prozess in sicheren Zustand bringen und Leitung von gefährlichen Prozessstoffen befreien.
- Verbrennungsgefahr durch heiße Oberflächen! Vor Arbeitsbeginn: Anlage und Messgerät auf berührungssichere Temperatur abkühlen.
- Bei Messgeräten im abrechnungspflichtigen Verkehr: Nach Entfernen der Plombe ist der geeichte Zustand aufgehoben.
- Die Betriebsanleitung zum Messgerät ist zu beachten.
- Beschädigungsgefahr elektronischer Bauteile! Eine ESD-geschützte Arbeitsumgebung herstellen.




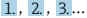
- Nach Entfernen der Elektronikabdeckung: Stromschlaggefahr durch aufgehobenen Berührungsschutz!
Messgerät ausschalten, bevor interne Abdeckungen entfernt werden.
- Gehäuse nur kurzzeitig öffnen. Eindringen von Fremdkörpern, Feuchtigkeit oder Verunreinigung vermeiden.
- Defekte Dichtungen nur durch Original-Dichtungen von Endress+Hauser ersetzen.
- Defekte Gewinde erfordern eine Instandsetzung des Messgeräts.
- Gewinde (z.B. von Elektronikraum- und Anschlussraumdeckel) müssen geschmiert sein, sofern keine abriebfeste Trockenschmierung vorhanden ist. Säurefreies, nicht härtendes Fett verwenden.
- Wenn bei den Nachrüstarbeiten Abstände reduziert oder die Spannungsfestigkeit des Messgeräts nicht sichergestellt werden kann: Prüfung nach Abschluss der Arbeiten durchführen (z.B. Hochspannungstest gemäß Herstellerangaben).
- Servicestecker:
 - Nicht in explosionsfähiger Atmosphäre anschließen.
 - Nur an Servicegeräte von Endress+Hauser anschließen.
- Die in der Betriebsanleitung aufgeführten Hinweise zum Transport und zur Rücksendung beachten.



Bei Fragen kontaktieren Sie bitte Ihre zuständige www.addresses.endress.com.

6 Verwendete Symbole

6.1 Symbole für Informationstypen

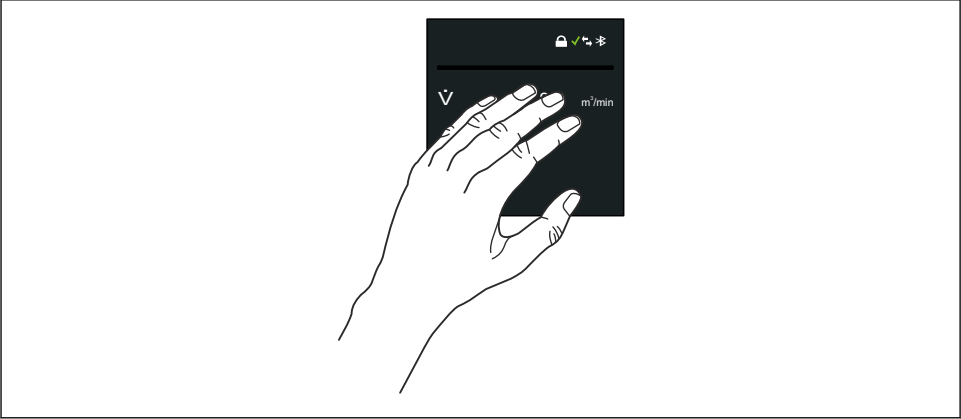
Symbol	Bedeutung
	Erlaubt Abläufe, Prozesse oder Handlungen, die erlaubt sind.
	Verboten Abläufe, Prozesse oder Handlungen, die verboten sind.
	Tipp Kennzeichnet zusätzliche Informationen.
	Handlungsschritte

7 Werkzeugliste

 3 mm	 T20	 Crimpzange
---	--	---

8 Wake on Touch

Durch Berühren der Anzeige für 5 Sekunden zeigt das Gerät Messwerte und Statusinformation.



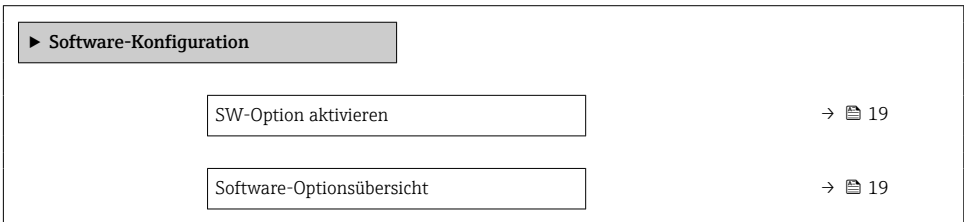
9 Software-Option aktivieren

9.1 Untermenü "Software-Konfiguration"

Navigation



System → Software-Konfiguration



SW-Option aktivieren


Navigation	System → Software-Konfiguration → SW-Option aktivieren
Beschreibung	<p>Anwendungspaketcode oder Code einer anderen nachbestellten Funktionalität eingeben, um diese freizuschalten.</p> <p>Anwendungspaketcode oder Code einer anderen nachbestellten Funktionalität eingeben, um diese freizuschalten.</p> <p>Zusatzinformation:</p> <ul style="list-style-type: none"> - Wenn ein Messgerät mit einer zusätzlichen Softwareoption bestellt wurde, wird der Aktivierungscode bereits ab Werk im Messgerät einprogrammiert. - Nach Eingabe des Aktivierungscodes: In Parameter "Software-Optionsübersicht" prüfen, ob die neue Softwareoption angezeigt wird und somit aktiv ist. <p>HINWEIS</p> <p>Die Eingabe eines ungültigen Codes führt zum Verlust bereits aktivierter Softwareoptionen!</p> <p>Vor Eingabe eines neuen Aktivierungscodes: Vorhandenen Aktivierungscode notieren.</p>
Eingabe	Positive Ganzzahl

Software-Optionsübersicht

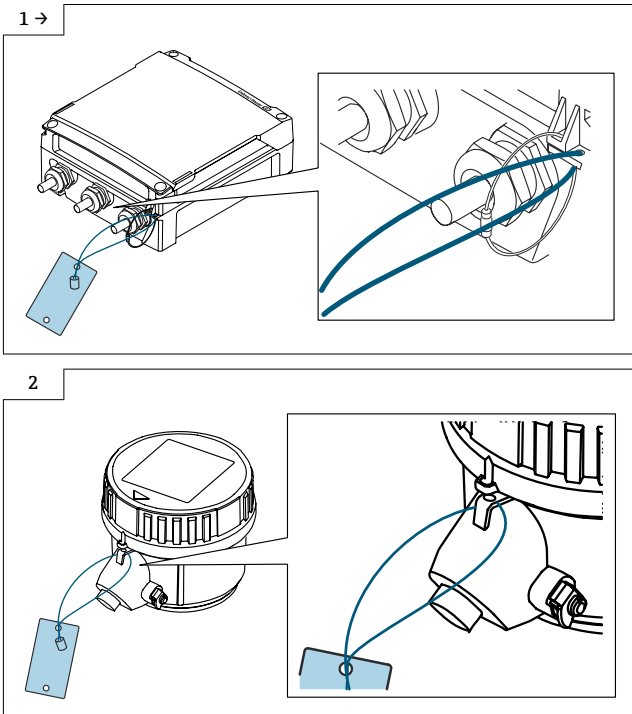
Navigation	System → Software-Konfiguration → Software-Optionsübersicht
Beschreibung	<p>Zeigt alle aktivierten Softwareoptionen.</p> <p>Zeigt alle Softwareoptionen, die bei der Auslieferung oder nachträglich bestellt und über die Bedienschnittstelle aktiviert wurden.</p> <p>Zusatzinformation:</p> <p>Wenn eine neue Softwareoption nach Eingabe eines Aktivierungscodes nicht angezeigt wird, war der eingegebene Code fehlerhaft oder ungültig. Für die nachträgliche Freischaltung einer Softwareoption die zuständige Endress+Hauser Vertriebsorganisation kontaktieren.</p>

Anzeige


- Erweiterter Datenlogger
- Extended HistoROM
- Heartbeat Verification
- Eichbetrieb
- Heartbeat Monitoring

10 Daten auf dem Anhängeschild kontrollieren**10.1 Anhängeschild für DK5014**

- Seriennummer Gerät
- Ordercode neu
- Einzugebener Software Lizenz Code (Application package code)

10.2 Anhängeschild anbringen

10.3 Typenschildsatz anbringen:

Typenschildsatz (optional) gemäss bestehender Gerätebeschilderung anbringen (siehe auch Kapitel 3 →  15 Autorisierter Personenkreis).

 Nach Umbau Gerätebackup im Gerätespeicher oder via SmartBlue App zwecks Datensicherung.

11 Anpassungen von Gerätewurzeln und erweiterten Bestellcodes in der CER Datenbank auf ENGINE

Für den Kunden:

Damit die Gerätedaten in der Common Equipment Record (Datenbank) aktualisiert werden, an die zuständige Endress+Hauser Serviceorganisation wenden. Kontaktdaten unter:

Link: <http://www.addresses.endress.com>

Nur für den Service Techniker:

Verpflichtende Anweisung

Technische Änderungen wie Upgrades-, Änderungen von Konfigurationen an Ein-/Ausgängen, sowie Umbauten an Endress+Hauser Durchflussmessgeräten führen zu einer notwendigen Anpassung der Gerätewurzel (z.B. 5W4B => 5W4C) und/oder des erweiterten Bestellcodes, bzw. des Bestellcodes des betroffenen Gerätes. Veränderungen dieser Art erfordern somit neue Typenschilder, welche jede technische Veränderung der genannten Gerätedaten korrekt anzeigen. Zusätzlich muss die verantwortliche Serviceorganisation, welche technische Veränderungen an Geräten durchführt, sicherstellen, dass die geänderten Gerätedaten in der Endress+Hauser CER Datenbank entsprechend angepasst werden.

Diese Anpassung ist zwingend notwendig, damit die korrekten Gerätedaten in der CER Datenbank auf ENGINE angezeigt werden. Eine korrekte Ersatzteillieferung, wie auch Folgebestellungen von Neugeräten über modifizierte Bestellstrukturen, werden zukünftig sichergestellt.

Folgende Möglichkeiten stehen zur Verfügung:

1. Anpassen der Gerätewurzel und/oder des erweiterten Bestellcodes direkt in der CER Datenbank auf ENGINE. Dies muss durch eine Person der jeweiligen Serviceorganisation (SC) ausgeführt werden. Admin-Rechte sind hierfür zwingend notwendig. Für weitere Informationen über CER Admin- Benutzer folgenden Link verwenden auf clue.endress.com:

Link: <http://clue.endress.com/display/wamwiki/CER+Admins>

Sind keine Admin-Rechte vorhanden, folgenden Link verwenden auf clue.endress.com, um ein CER Training zu erhalten. Nach der Teilnahme an diesem Training wird der Admin-Status zugeteilt.

Link: <http://clue.endress.com/display/wamwiki/CER+admin+functions>

12 Entsorgung



Gemäß der Richtlinie 2012/19/EU über Elektro- und Elektronik-Altgeräte (WEEE) ist das Produkt mit dem abgebildeten Symbol gekennzeichnet, um die Entsorgung von WEEE als unsortierten Hausmüll zu minimieren. Gekennzeichnete Produkte nicht als unsortierter Hausmüll entsorgen, sondern zu den gültigen Bedingungen an Endress+Hauser zurückgeben.



71556593

www.addresses.endress.com
