

Kezelési útmutató FieldPort SFP20

USB interfész IO-Link eszközök konfigurálásához



Módosítási előzmények

Termékváltozat	Használati útmutató	Módosítások	Megjegyzések
1.00.xx	BA01984S/04/EN/01.19	-	-
1.00.xx	BA01984S/04/EN/02.22	Új: vonalkód a hátoldalon	-

Tartalomjegyzék

1	Néhány szó erről a dokumentumról	4	10.2	Visszaszállítás	15
1.1	A dokumentum funkciója	4	10.3	Ártalmatlanítás	15
1.2	Szimbólumok	4	11	Tartozékok	15
1.3	Alkalmazott betűszavak	5	12	Műszaki adatok	15
1.4	Dokumentáció	5			
1.5	Bejegyzett védjegyek	6			
2	Alapvető biztonsági utasítások	6			
2.1	A személyzetre vonatkozó követelmények	6			
2.2	Rendeltetésszerű használat	6			
2.3	Munkahelyi biztonság	6			
2.4	Üzembiztonság	6			
2.5	Termékbiztonság	7			
2.6	IT-biztonság	7			
3	Termékleírás	7			
3.1	Termékkivitel	7			
4	Átvétel és termékazonosítás	9			
4.1	Átvétel	9			
4.2	Termékazonosítás	9			
4.3	Tárolás és szállítás	9			
5	Elektromos csatlakoztatás	10			
5.1	A FieldPort SFP20 csatlakoztatása	10			
5.2	Kapcsolási rajzok	11			
6	Üzemelési lehetőségek	11			
7	Üzembe helyezés	11			
8	Kezelés	12			
8.1	LED-ek	12			
8.2	IODD Manager	12			
9	Diagnosztika és hibaelhárítás	14			
9.1	Általános hibaelhárítás	14			
10	Javítás	14			
10.1	Általános információ	14			

1 Néhány szó erről a dokumentumról

1.1 A dokumentum funkciója

A jelen Használati útmutató tartalmazza az eszköz életciklusának különböző szakaszai során szükségessé váló információkat, beleértve a következőket:

- Termékazonosítás
- Átvétel
- Tárolás
- Beépítés
- Csatlakoztatás
- Kezelés
- Üzembe helyezés
- Hibaelhárítás
- Karbantartás
- Ártalmatlanítás

1.2 Szimbólumok

1.2.1 Biztonsági szimbólumok

VESZÉLY

Ez a szimbólum veszélyes helyzetre figyelmezteti Önt. A veszélyes helyzet figyelmen kívül hagyása súlyos vagy halálos sérüléshez vezet.

FIGYELMEZTETÉS

Ez a szimbólum veszélyes helyzetre figyelmezteti Önt. A veszélyes helyzet figyelmen kívül hagyása súlyos vagy halálos sérüléshez vezethet.





VIGYÁZAT








Ez a szimbólum veszélyes helyzetre figyelmezteti Önt. A veszélyes helyzet figyelmen kívül hagyása könnyebb vagy közepes súlyosságú sérüléshez vezethet.

ÉRTESÍTÉS



Ez a szimbólum olyan eljárásokat és egyéb tényeket jelöl, amelyek nem eredményezhetnek személyi sérülést.

1.2.2 Bizonyos típusú információkra vonatkozó szimbólumok

Szimbólum	Jelentés
	Megengedett Megengedett eljárások, folyamatok vagy tevékenységek.
	Előnyben részesített Előnyben részesített eljárások, folyamatok vagy tevékenységek.
	Tilos Tiltott eljárások, folyamatok vagy tevékenységek.
	Tipp További információkat jelez.

Szimbólum	Jelentés
	Dokumentációra való hivatkozás.
	Oldalra való hivatkozás.
	Ábrára való hivatkozás.
	Figyelmeztetés vagy betartandó egyedi lépés.
1. , 2. , 3. ...	Lépések sorrendje.
	Egy lépés eredménye.
	Segítség probléma esetén.
	Szemrevételezés.

1.2.3 Szimbólumok az ábrákon

Szimbólum	Jelentés	Szimbólum	Jelentés
1, 2, 3,...	Tételszámok	1. , 2. , 3. ...	Lépések sorrendje
A, B, C, ...	Nézetek	A-A, B-B, C-C, ...	Szakaszok
	Veszélyes terület		Biztonságos terület (nem veszélyes terület)

1.3 Alkalmazott betűszavak

Betűszavak	Jelentés
AC	Váltakozó áram
DC	Egyenáram
DTM	Device Type Manager (eszközmeghajtó az FDT-hez)
FDT	Terepi eszközhöz való kezelőeszköz
Azonosító	Az érzékelő vagy a működtető eszköz azonosító száma
IODD	IO eszköz leírása

1.4 Dokumentáció

FieldPort SFP20

Műszaki információk: TI01489S/04/EN

1.5 Bejegyzett védjegyek

Az IO-Link® az IO-Link Community c/o PROFIBUS felhasználói szervezet (PNO), Karlsruhe (Németország) bejegyzett védjegye - www.io-link.com

Minden más márka- és terméknév a szóban forgó vállalatok és szervezetek védjegye vagy bejegyzett védjegye.

2 Alapvető biztonsági utasítások

2.1 A személyzetre vonatkozó követelmények

A beépítéssel, üzembe helyezéssel, diagnosztikával és karbantartással foglalkozó személyzetnek a következő követelményeknek kell megfelelnie:

- ▶ Szakképzett szakemberek, akik az adott feladathoz megfelelő szakképesítéssel rendelkeznek.
- ▶ A személyzetnek rendelkeznie kell az üzem tulajdonosának/üzemeltetőjének engedélyével.
- ▶ Ismerje meg a szövetségi/nemzeti előírásokat.
- ▶ A munka megkezdése előtt: elolvassák és értelmezik az útmutatót, a kiegészítő dokumentációt, valamint a tanúsítványok szerinti utasításokat (az alkalmazástól függően).
- ▶ A személyzetnek be kell tartania az utasításokat és az általános szabályokat.

Az üzemeltető személyzetnek a következő követelményeknek kell megfelelnie:

- ▶ A személyzetnek a feladat követelményei szerinti utasításokat és felhatalmazást kell kapnia az üzem tulajdonosától/üzemeltetőjétől.
- ▶ A személyzet követi a jelen kézikönyvben leírt utasításokat.

2.2 Rendeltetésszerű használat

A FieldPort SFP20 IO-Link-engedélyezett eszközöket csatlakoztat egy laptophoz vagy egy tablethez.

Az FDT alkalmazással együtt a FieldPort SFP20 a következő lehetőségeket kínálja:

- Az aktuális paraméter-beállítások kiolvasása
- Eszközök konfigurálása
- A pillanatnyi mért értékek és más folyamatértékek kiolvasása

A FieldPort SFP20 nem alkalmas folyamatos üzemelésre.

2.3 Munkahelyi biztonság

Az eszközön és az eszközzel végzett munkák esetén:

- ▶ A szükséges személyi védőfelszerelést a szövetségi/nemzeti előírások szerint kell viselni.

2.4 Üzembiztonság

Sérülésveszély!

- ▶ Csak akkor működtesse az eszközt, ha az megfelelő műszaki állapotban van és hibamentes.
- ▶ Az üzemeltető felel az eszköz zavartalan működéséért.

Az eszköz módosítása

Az eszköz jogosulatlan módosításai nem megengedettek, és előre nem látható veszélyekhez vezethetnek.

- ▶ Ha ennek ellenére módosításokra van szükség, forduljon az Endress+Hauser-hez.

Javítás

A folyamatos üzembiztonság és megbízhatóság érdekében:

- ▶ A javításokat csak a gyártó végezheti el.

2.5 Termékbiztonság

Ez az eszköz a jó műszaki gyakorlatnak megfelelően, a legmagasabb szintű biztonsági követelményeknek való megfelelés szerint lett kialakítva és tesztelve, ezáltal biztonságosan üzemeltethető állapotban hagyta el a gyárat.

Az eszköz megfelel az általános biztonsági előírásoknak és a jogi követelményeknek. Az eszközszerkezet EU-megfelelőségi nyilatkozatban felsorolt EU/EK-irányelveknek is megfelel. Az Endress+Hauser ezt a CE-jelölés eszközön való feltüntetésével erősíti meg.

2.6 IT-biztonság

A jótállásunk csak abban az esetben érvényes, ha az eszköz beépítése és használata a Használati útmutatóban leírtaknak megfelelően történik. Az eszköz a beállítások véletlen megváltoztatása elleni biztonsági mechanizmusokkal van ellátva.

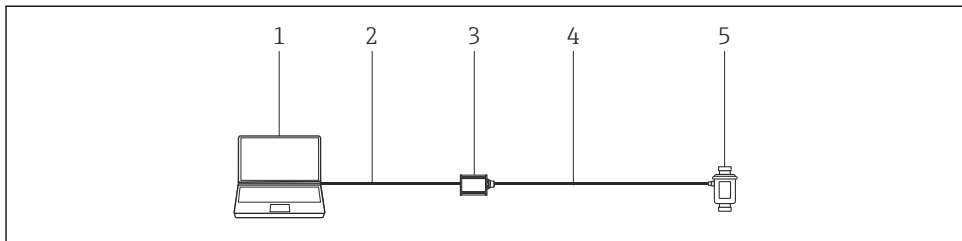
A biztonsági szabványokkal összhangban lévő informatikai (IT) biztonsági intézkedéseket, amelyek célja, hogy kiegészítő védelmet nyújtsanak az eszköz és a kapcsolódó adatátvitel szempontjából, maguknak a felhasználóknak kell végrehajtaniuk.

3 Termékleírás

3.1 Termékkivitel

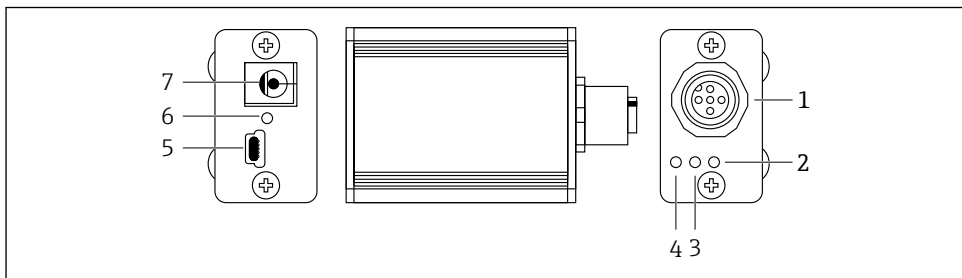
A FieldPort SFP20 IO-Link eszközöket csatlakoztat egy laptophoz vagy egy táblagéphez egy pont-pont kapcsolat segítségével. Az IO-Link eszköz konfigurálása egy FDT alkalmazás, például a FieldCare SFE500 segítségével történik.

A FieldPort SFP20 áramellátása a laptop vagy táblagép USB-csatlakozóján keresztül történik. Ha az áramellátás nem elégséges, akkor a FieldPort SFP20 áramellátását a tápegységgel is biztosíthatja.



1 IO-Link pont-pont kapcsolat

- 1 Laptop/táblagép FDT alkalmazással, pl. FieldCare SFE500
- 2 USB csatlakozókábel: USB A – Mini USB B
- 3 FieldPort SFP20
- 4 Csatlakozókábel vagy M12-M12 csatlakozó
- 5 IO-Link eszköz



A0041401

2 A FieldPort SFP20 kialakítása

- 1 M12 csatlakozó, az IO-Link eszköz csatlakoztatásához
- 2 „Error” (hiba) LED (piros)
- 3 „C2 (D1/DO)” LED (sárga)
- 4 „C1 (C/Q)” LED (zöld)
- 5 Mini USB B, a számítógép csatlakoztatásához a mellékelt USB csatlakozókábel segítségével
- 6 „PWR” LED (sárga)
- 7 Tápfeszültség: 24 V_{DC}, a mellékelt tápegység csatlakoztatásához

4 Átvétel és termékazonosítás

4.1 Átvétel

- Ellenőrizze a csomagolást, hogy nincsenek-e rajta szállítás során keletkezett sérülések
- Óvatosan nyissa ki a csomagolást
- Ellenőrizze a tartalmat a látható sérülések tekintetében
- Ellenőrizze, hogy a csomag hiánytalan-e
- Őrizze meg az összes mellékelt dokumentumot



Az eszközt nem szabad üzembe helyezni, ha a csomag tartalmát sérültnek találja. Ebben az esetben kérjük, lépjen kapcsolatba az Endress+Hauser értékesítési központjával:

www.addresses.endress.com

Ha lehetséges, az eszközt az eredeti csomagolásában juttassa vissza az Endress+Hauser számára.

A csomag tartalma

- FieldPort SFP20
- Tápegység 24 V_{DC}
- USB csatlakozókábel
- Használati útmutató

4.2 Termékazonosítás

4.2.1 Adattábla



4.2.2 A gyártó címe

Endress+Hauser Process Solutions AG

Christoph Merian-Ring 12

4153 Reinach

Svájc

www.endress.com

4.3 Tárolás és szállítás



A termék szállítása során mindig az eredeti csomagolást használja.

4.3.1 Környezeti hőmérsékleti tartomány

0 ... 45 °C (32 ... 113 °F)

4.3.2 Tárolási hőmérséklet

-40 ... 80 °C (-40 ... 176 °F)

4.3.3 Páratartalom

95 %, nem lecsapódó

5 Elektromos csatlakoztatás

5.1 A FieldPort SFP20 csatlakoztatása

ÉRTESÍTÉS

Helytelen tápfeszültség!

A nem megfelelő tápfeszültség a készülék károsodását okozhatja.

- ▶ Ha szükséges, a FieldPort SFP20 készüléket a mellékelt tápegységen keresztül működtesse.

A FieldPort SFP20 csatlakoztatása

1. Ellenőrizze, hogy az eszköz áramtalanítva van-e.
2. Csatlakoztasson egy laptopot/táblagépet a FieldPort SFP20 Mini USB B aljzatához a mellékelt USB csatlakozókábel segítségével.
3. Az IO-Link eszköz FieldPort SFP20-hoz való csatlakoztatásához használjon egy csatlakozókábelt. A csatlakozókábel lehet egy M12 csatlakozóval vagy az opcionális M12-M12 csatlakozóval ellátott 3 vagy 4 tűs kábel.



Ha az IO-Link eszköz energiaigénye meghaladja a 80 mA-t, csatlakoztassa a mellékelt tápegységet a FieldPort SFP20 24 V-os egyenáramú (DC) aljzatához, és csatlakoztassa a tápegységet a tápfeszültséghez.

Az USB port szabványos 500 mA-t szolgáltat 5 V feszültséggel. Hálózati adapter nélkül a FieldPort SFP20 kb. 80 mA áramerősséget szolgáltat 24 V egyenáramú (DC) feszültséggel. Számos IO-Link eszköz esetén egy 80 mA-es tápellátás elegendő. Ha az IO-Link eszköznek több energiára van szüksége, például indításkor, akkor a mellékelt tápegységet kell használnia.

5.2 Kapcsolási rajzok

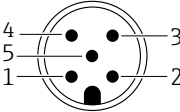
5.2.1 Kapcsolási rajz, USB

Kapcsolási rajz, Mini USB B a FieldPort SFP20-on

Kapcsolási rajz	Érintkező	Jel	Leírás
 <small>A0041402</small>	1	+5 V	VBUS: +5 V _{DC} / 500 mA
	2	D-	Data-
	3	D+	Data+
	4	Azonosító	nc: nincs használatban
	5	GND	Földelés (0 V)

5.2.2 IO-Link kapcsolási rajz

Kapcsolási rajz, IO-Link a FieldPort SFP20-nál, M12 csatlakozó, 5 tűs, A-kód

Kapcsolási rajz	Érintkező	Jel	Leírás
 <small>A0041403</small>	1	+24 V	Tápfeszültség: +24 V _{DC}
	2	SIO	SIO: CH2 (DI/DO)
	3	GND	Tápfeszültség: 0 V
	4	IO-Link	IO-Link: CH1 (C/Q)
	5	-	nc: nincs használatban

6 Üzemelési lehetőségek

A FieldPort egy IO-Link eszköz és egy laptop vagy táblagép közötti interfészként használható. Az IO-Link eszköz konfigurálása egy FDT alkalmazás, például a FieldCare SFE500 segítségével történik.



Termékleírás: → 7

7 Üzembe helyezés



Termékleírás: → 7

IODD Manager: → 12

8 Kezelés

8.1 LED-ek

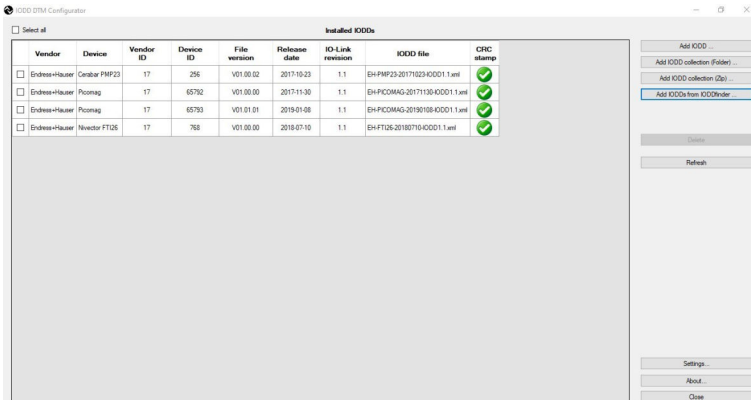
LED	Szín	Állapot	Jelentés
PWR	Sárga	világít	Tápfeszültség USB porton keresztül
		villog	Túl alacsony feszültség vagy túlterhelés, ha az áramellátás az USB porton keresztül történik
CH1 (C/Q)	Zöld IO- Link üzemmód	lassan villog	Nincs IO-Link kapcsolat
		gyorsan villog	Üzemelés előtti állapot
		világít	Az IO-Link kapcsolat adatcserét hajt végre (üzemi állapot)
	Sárga	világít	A digitális kimenet kapcsolási állapota
CH2 (DI/DO)	Sárga	világít	A digitális kimenet kapcsolási állapota
Hiba	Piros	világít	Hiba: rövidzárlat, adatátviteli hiba

8.2 IODD Manager

Az IODD FDT alkalmazásba történő importálásához szüksége lesz egy IODD-DTM konfigurátorra. Az „IODD interpreter” telepítésekor az „IODD DTM Konfigurátor” automatikusan létrejön.

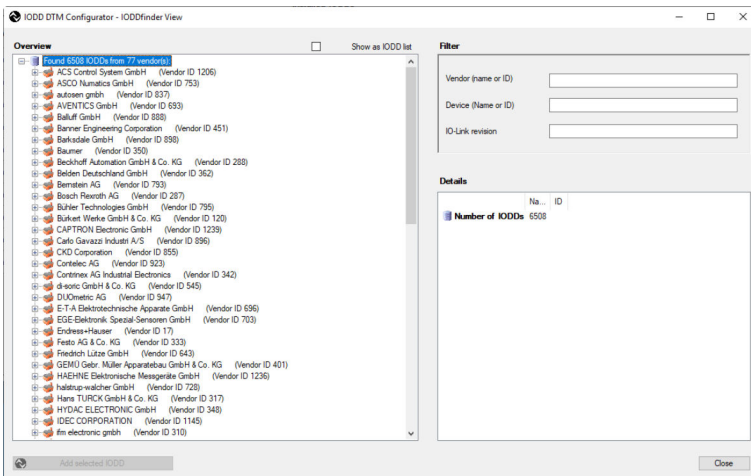


1. Hívja elő az **IODD DTM Konfigurátort** a Windows Start menü vagy az asztali ikon segítségével.
 - ↳ A következő nézet jelenik meg:

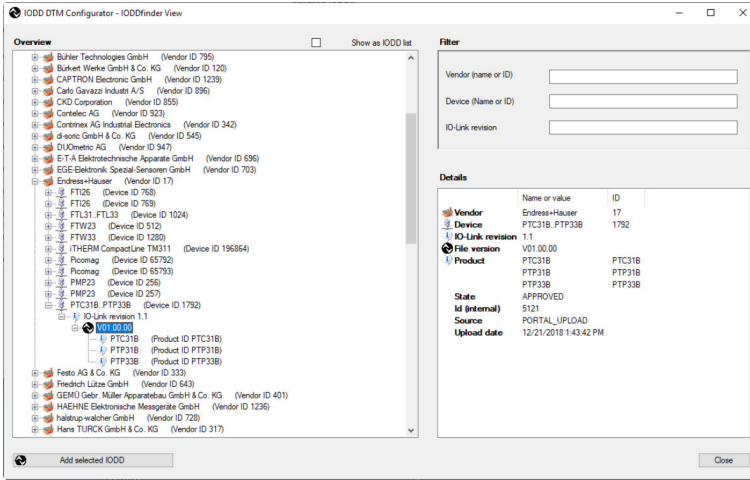


2. Kattintson az **Add IODDs from IODDfinder** gombra.

↳ Az „IODDfinder View” az összes gyártó összes IODD-jét tartalmazza.



3. Válassza ki a kívánt IODD-t.



4. Kattintson az **Add selected IODD** gombra.
5. Nyissa meg az FDT alkalmazást.
6. Frissítse az FDT alkalmazás DTM katalógusát.

9 Diagnosztika és hibaelhárítás

9.1 Általános hibaelhárítás

LED	Lehetséges ok	Hibaelhárítás
Hiba: pirosan világít.	Adatátviteli hiba	Végezze el újra az adattovábbítást.
	Rövidzárlat lép fel	Cserélje ki a FieldPort SFP20-at.

10 Javítás

10.1 Általános információ

ÉRTESETÉS

Az eszköz jogosulatlan felnyitása!

Az eszköz felnyitása kárt okozhat.

- ▶ Ha az eszköz javításra szorul, minden esetben forduljon az Ön Endress+Hauser értékesítési központjához: www.addresses.endress.com

10.2 Visszaszállítás

Az eszköz biztonságos visszajuttatására vonatkozó követelmények az eszköz típusától és a nemzeti jogszabályoktól függően változhatnak.

1. További információt a weboldalon talál:
<http://www.endress.com/support/return-material>
2. Juttassa vissza az eszközt, amennyiben az eszköz javítást vagy gyári kalibrálást igényelne, illetve ha nem megfelelő eszközt rendeltek vagy szállítottak.

10.3 Ártalmatlanítás



Ha azt az elektromos és elektronikus berendezések (WEEE) hulladékairól szóló 2012/19/EU irányelv előírja, a terméket a megadott szimbólummal kell megjelölni a WEEE hulladékok szelektálatlan háztartási hulladékként való ártalmatlanításának minimalizálása érdekében. Az ilyen jelöléssel ellátott termékeket ne selejtezze szelektálatlan kommunális hulladékként. Ehelyett az ilyen hulladékot küldje vissza az Endress+Hauser számára, az alkalmazandó feltételekkel történő ártalmatlanítás céljából.

11 Tartozékok

Opcionális kiegészítők:
M12–M12 csatlakozó

A tartozékokra vonatkozó részletes információkért, kérjük, vegye fel a kapcsolatot az Ön Endress+Hauser értékesítési központjával: www.addresses.endress.com vagy www.endress.com/sfp20

12 Műszaki adatok



A „műszaki adatokkal” kapcsolatos részletes információkért lásd a TI01489S Műszaki tájékoztatót



71582692

www.addresses.endress.com
