



## Kratka navodila za uporabo Ceraphant PTP33B IO-Link

### Meritve procesnega tlaka

To so kratka navodila za uporabo; ta navodila v celoti ne nadomeščajo ustreznih obsežnejših navodil za uporabo (Operating Instructions).

Podrobnejše informacije o napravi boste našli v dokumentu "Operating Instructions" in drugi dokumentaciji:

Za vse izvedbe naprave dosegljivi prek:

- interneta: [www.endress.com/deviceviewer](http://www.endress.com/deviceviewer)
- pametnega telefona ali tablice: *Endress+Hauser Operations App*

## Osnovna varnostna navodila

### Zahteve glede osebja

Osebe, ki izvajajo opravila, morajo izpolnjevati te zahteve:

- ▶ Osebe morajo sestavljati specialisti z ustrežno strokovno usposobljenostjo za opravljanje dodeljenih funkcij in opravil.
- ▶ Za izvajanje nalog jih je pooblastil lastnik/upravitelj postroja.
- ▶ Poznati morajo relevantno lokalno zakonodajo.
- ▶ Pred začetkom del morajo prebrati in razumeti navodila v tem dokumentu, morebitnih dopolnilnih dokumentih in certifikatih (glede na področje uporabe).
- ▶ Slediti morajo navodilom in osnovnim pogojem.

### Namenska uporaba

Ceraphant je tlačno stikalo za meritve in nadzor absolutnega in relativnega tlaka. Napravo uporabljajte samo za meritve medijev, proti katerim so omočeni deli merilne naprave ustrezno odporni.

Merilno napravo lahko uporabljate za naslednje meritve (procesne spremenljivke)

- ob upoštevanju mejnih vrednosti, ki so navedene v poglavju "Tehnični podatki",

- ob upoštevanju pogojev, ki so navedeni v tem priročniku.

### Merjena procesna spremenljivka

Relativni ali absolutni tlak

### Varnost obratovanja

Nevarnost poškodb!

- ▶ Naprava naj obratuje le pod ustreznimi tehničnimi in varnostnimi pogoji.
- ▶ Za neoporečno delovanje naprave je odgovorno posluževalno osebje.

### Nevarno območje

Zaradi zagotavljanja varnosti osebja in postroja v primeru uporabe te naprave in nevarnih območjih (npr. , tlačne posode):

- ▶ Na tipski ploščici preverite, ali lahko naročeno napravo uporabljate na željeni način v območjih, ki zahtevajo posebne odobritve.

## Identifikacija izdelka

### Naslov proizvajalca

Endress+Hauser SE+Co. KG  
Hauptstraße 1  
79689 Maulburg, Nemčija

Kraj proizvodnje: glejte tipsko ploščico.

## Vgradnja

### Pogoji za vgradnjo

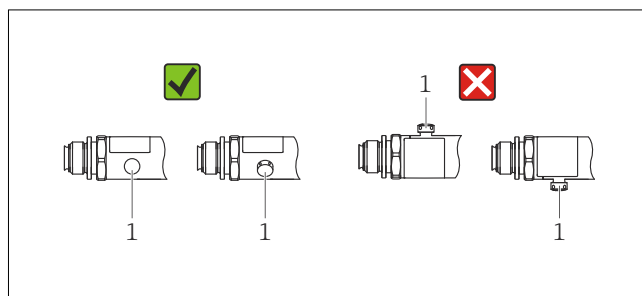
- Pri nameščanju ali posluževanju naprave ter med vzpostavljanjem električne povezave vlaga ne sme vdreti v ohišje.
- Ne čistite in ne dotikajte se procesnih membran s trdimi ali koničastimi predmeti.
- Zaščito s procesne membrane odstranite šele tik pred vgradnjo.
- Trdno privijte kabelsko uvodnico.
- Kabel in konektor po možnosti usmerite navzdol zaradi odtokanja vode (npr. dežja ali kondenzata).
- Zavarujte ohišje pred udarci.
- Pri napravah z merilno celico relativnega tlaka upoštevajte naslednje:

#### OBVESTILO

Če se segreta naprava med čiščenjem ohladi (npr. ob uporabi hladne vode), se za kratek čas ustvari podtlak, zaradi katerega lahko skozi odprtino za izravnavo tlaka (1) v merilno celico vdre voda.

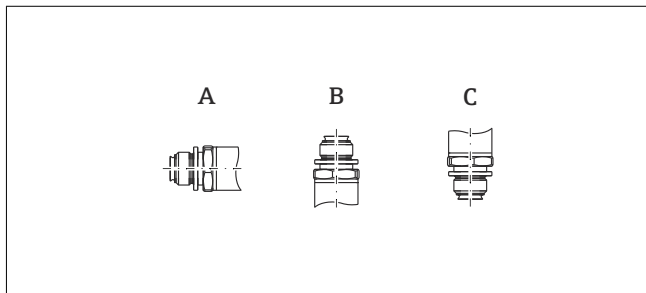
Nevarnost uničenja naprave!

- ▶ Napravo vgradite tako, da bo element za izravnavo tlaka (1) po možnosti gledal diagonalno navzdol ali vstran.



## Vpliv vgradnega položaja

Uporabite lahko poljuben vgradni položaj. Zaradi njega pa lahko pride do zamika ničelne točke, kar pomeni, da prikazana izmerjena vrednost ni enaka nič, ko je posoda prazna ali delno napolnjena (glejte navodila za uporabo).



Os procesne membrane je vodoravna (A)	Procesna membrana je usmerjena navzgor (B)	Procesna membrana je usmerjena navzdol (C)
Kalibracijski položaj, brez vpliva	Do +4 mbar (+0.058 psi)	Do -4 mbar (-0.058 psi)

## Mesto vgradnje

### Merjenje tlaka v plinih

Vgradite napravo z zapornim ventilom nad mestom merjenja, da bo kondenzat lahko odtekal v proces.

## Električna vezava

### Priključitev merilne enote

#### Razpored priključnih sponk

#### ⚠ OPOZORILO

#### Nevarnost poškodb zaradi nenadzorovanega aktiviranja procesov!

- ▶ Izključite napajalno napetost, preden priključite napravo.
- ▶ Poskrbite, da ne more priti do nenamernega zagona procesov v nadaljevanju.

#### ⚠ OPOZORILO

#### V primeru nepravilne priključitve je ogrožena električna varnost!

- ▶ V skladu s standardom IEC/EN 61010 morate v napajalni tokokrog naprave vgraditi primerno ločilno stikalo.
- ▶ Naprava mora biti zaščitena s 630 mA počasno varovalko.
- ▶ V napravi so vgrajeni tokokrogi za zaščito pred zamenjano polariteto.

#### OBVESTILO

#### Poškodbe analognega vhoda PLC-krmilnika zaradi nepravilne vezave

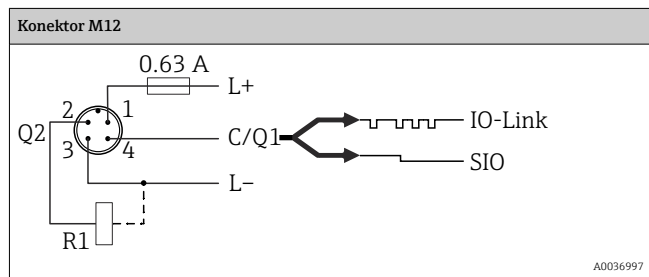
- ▶ Aktivnega preklopnega izhoda PNP naprave ne povežite z vhodom 4 do 20 mA na PLC-krmilniku.

Napravo priključite v naslednjem vrstnem redu:

1. Prepričajte se, da se napajalna napetost ujema z napetostjo na tipski ploščici.
2. Priključite napravo v skladu s spodnjo shemo.

Vključite napajalno napetost.

#### 2 x PNP preklopni izhod R1 in R2



### Merjenje tlaka v parah

Za meritve tlaka v parah uporabite sifon. Sifon zniža temperaturo skoraj na temperaturo okolice. Vgradite napravo z zapornim ventilom in sifonom pod mesto merjenja.

Vgradnja nad mestom merjenja je prav tako dovoljena.

Upoštevajte najvišjo dovoljeno temperaturo okolice pretvornika!

Upoštevajte vpliv hidrostaticnega vodnega stolpca.

### Merjenje tlaka v tekočinah

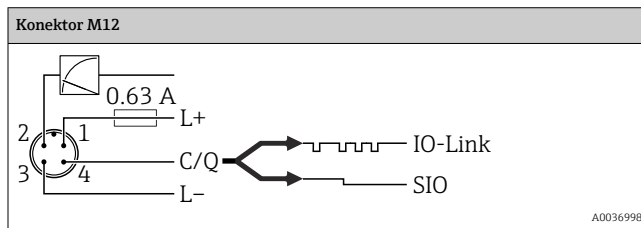
Napravo z zapornim ventilom in sifonom vgradite pod mestom merjenja ali v istem nivoju.

Upoštevajte vpliv hidrostaticnega vodnega stolpca.

### Meritev nivoja

- Napravo vedno vgradite pod najnižjo merilno točko.
- Ne vgradite naprave v naslednjih položajih:
  - v dovodni curek,
  - v odtok rezervoarja,
  - v sesalno območje črpalke
  - ali na drugo mesto v posodi, kjer bi na napravo lahko vplivali tlačni impulzi mešala.
- Preizkus delovanja lahko opravite preprosteje, če napravo vgradite za zaporni ventil.

1 x PNP preklopni izhod R1 z dodatnim analognim izhodom 4 do 20 mA (aktivnim)



### Napajalna napetost

Napajalna napetost 10 do 30 V<sub>DC</sub> na DC napajalniku

Komunikacija IO-Link je zagotovljena le pod pogojem, da je napajalna napetost vsaj 18 V.

### Poraba toka in alarmni signal

Lastna poraba toka	Alarmni tok (za naprave z analognim izhodom) <sup>1)</sup>
≤ 60 mA	≥ 21 mA (tovarniška nastavitve)
Največja poraba toka: ≤ 300 mA	

- 1) Nastavitev min. alarmnega toka ≤ 3,6 mA lahko naročite z ustrezno kataložsko kodo izdelka. Min. alarmni tok ≤ 3,6 mA lahko nastavite na napravi ali prek vmesnika IO-Link.