

Navodila za namestitev

Senzor

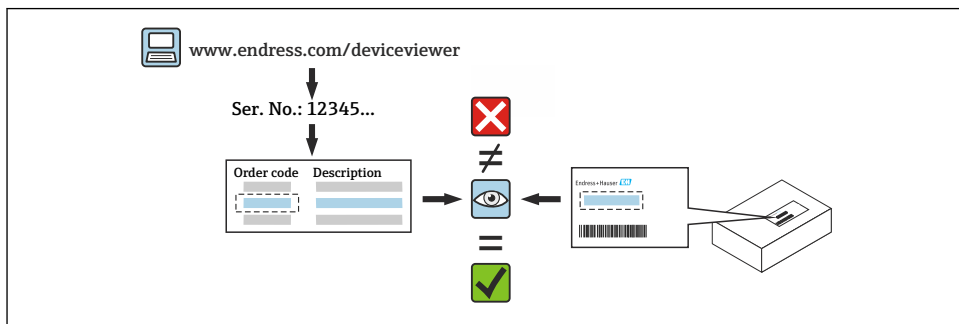
Micropilot



1 Namenska uporaba

- Enoto v okvari lahko zamenjate samo z delujočo enoto iste vrste.
- Uporabljajte samo originalne nadomestne dele podjetja Endress+Hauser.
- V pregledovalniku naprav W@M Device Viewer preverite, ali je nadomestni del primeren za obstoječo merilno napravo.

i Pri nekaterih merilnih napravah je pregled nadomestnih delov na voljo znotraj naprave. Če je komplet nadomestnih delov naveden v pregledu, preverjanje v pregledovalniku naprav ni potrebno.



2 Osebe, pooblaščno za izvajanje popravil

Osebe, ki na napravi izvajajo popravila, jo vgrajujejo, električno povezujejo in prevzemajo v obratovanje morajo izpolnjevati te zahteve:


- Tehnično usposobljeni strokovnjaki morajo obvladovati področje varnosti v okviru uporabe instrumentov.
- Poznati morajo posamezne pogoje uporabe naprav.
- Pri merilnih napravah s certifikatom Ex morajo obvladovati tudi področje protieksplzijske zaščite.

i Osebe, ki izvajajo tehnična opravila, morajo zagotoviti, da delo poteka varno in v skladu z zahtevanim standardom kakovosti. Zagotoviti morajo tudi varne pogoje na napravi po popravilu.

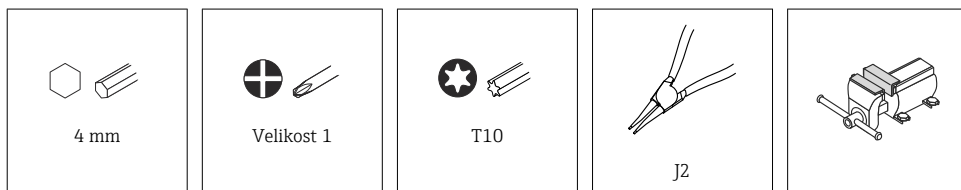
3 Varnostna navodila

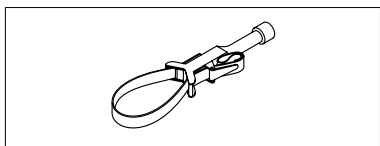
- Upoštevajte nacionalne predpise, ki se navezujejo na montažo, električno napeljavo, prevzem v obratovanje, vzdrževanje in popravila.
- Naprava je pod električno napetostjo! Smrtno nevarne poškodbe zaradi električnega udara. Napravo odprite le, ko ta ni pod napetostjo.
- Pri napravah, ki so namenjene uporabi v nevarnih območjih, upoštevajte navodila v Ex dokumentaciji (XA).

- Pri napravah v uporabi na področjih z varnostnimi zahtevami v skladu s standardom IEC 61508 ali IEC 61511: po popravilu opravite postopek prevzema v obratovanje v skladu z navodili za uporabo.
- Pred odstranitvijo naprave v procesu zagotovite varno stanje in iz cevovoda izpustite nevarne procesne snovi.
- Nevarnost opeklin zaradi vročih površin! Pred začetkom dela počakajte, da se sistem in naprava ohladi na temperaturo, ki omogoča dotikanje površin.
- Pri napravah, ki se uporabljajo za obračunske meritve, stanje obračunskih meritev po odstranitvi varnostnega pečata ni več veljavno.
- Glejte navodila za uporabo naprave (dokument Operating Instructions).
- Nevarnost poškodb elektronskih komponent! Zagotovite delovno okolje, ki bo preprečevalo elektrostatično razelektritev.
- Po odstranitvi pokrova prostora za elektroniko obstaja nevarnost električnega udara zaradi manjkajoče zaščite pred dotikom!
Pred odstranjevanjem notranjih pokrovov napravo izklopite.
- Spremembe na napravi niso dovoljene.
- Ohišje odpirajte le za kratek čas. Preprečite vdor tujih teles, vlage ali onesnaževalnih snovi.
- Poškodovana tesnila zamenjajte samo z originalnimi tesnili podjetja Endress+Hauser.
- Če so navoji poškodovani ali uničeni, je treba napravo popraviti.
- Ne nanašajte maziva na navoje (npr. na pokrovu prostora s priključnimi sponkami ali pokrovu prostora za elektroniko).
- Če se med popravilom zmanjša razmik ali če električna prebojna trdnost naprave ni zagotovljena, po končanih delih opravite preskus (npr. visokonapetostni preskus v skladu z navodili proizvajalca).
- Servisni priključek:
 - Ne priklaplajte naprav v okolju, kjer obstaja nevarnost eksplozije.
 - Povežite se samo s servisnimi napravami podjetja Endress+Hauser.
- Upoštevajte navodila za transport in vračilo naprave, ki jih najdete v navodilih za uporabo (dokument Operating Instructions).

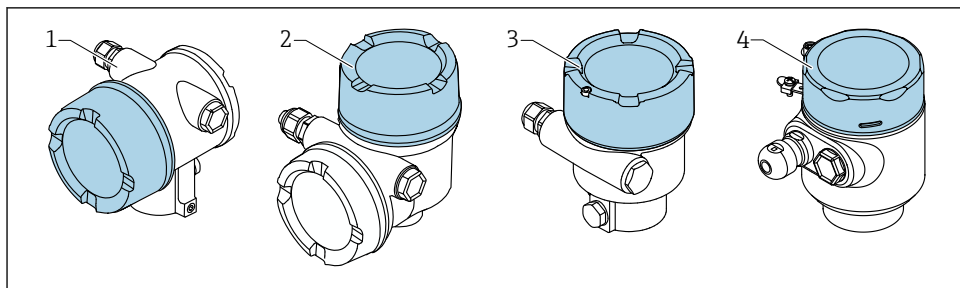
 Če imate vprašanja, se obrnite na servisni center Endress+Hauser:
www.addresses.endress.com

4 Seznam orodij





5 Izvedba ohišja

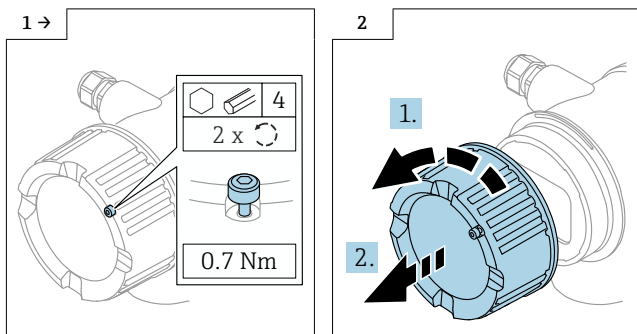


- 1 Ohišje z dvojnimi predelkom
- 2 Ohišje z dvojnimi predelkom, L-oblika
- 3 Ohišje z enojnim predelkom
- 4 Ohišje z enojnim predelkom, 316L, higienske zahteve

6 Odstranitev

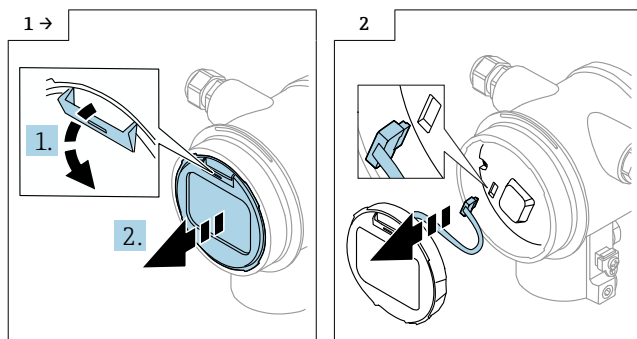
6.1 Ohišje z dvojnimi predelkom (ne velja za izvedbo L-oblike)

6.1.1 Odstranitev pokrova

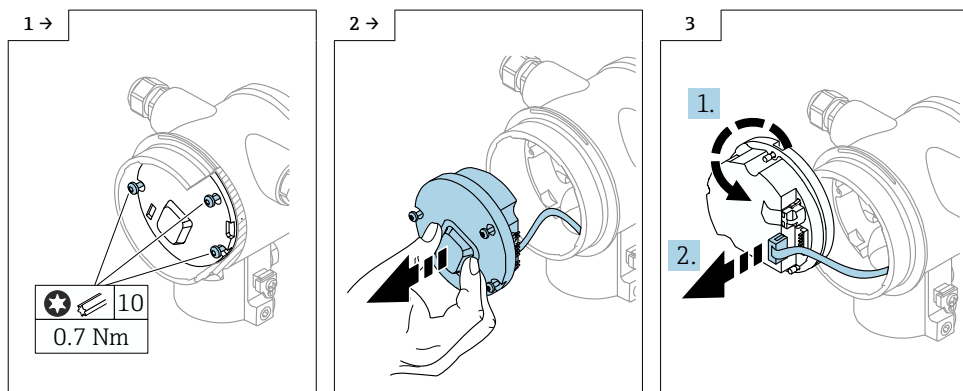


► Opcija: blokada pokrova

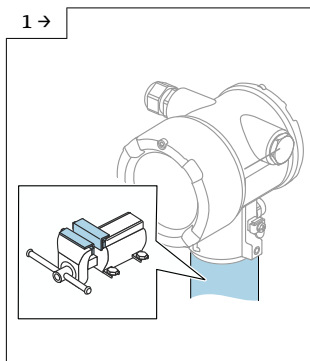
6.1.2 Opcija: odstranitev displeja



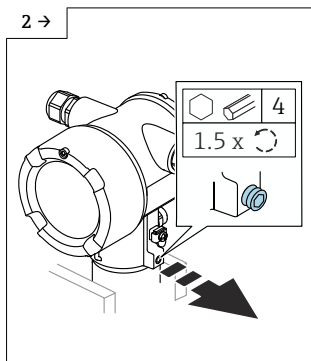
6.1.3 Odstranitev elektronske enote



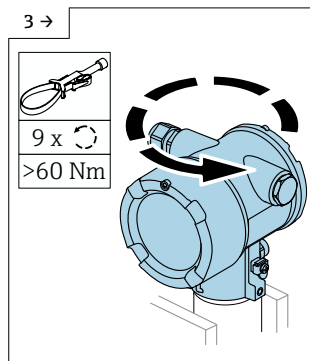
6.1.4 Ločitev ohišja od senzorskega sklopa



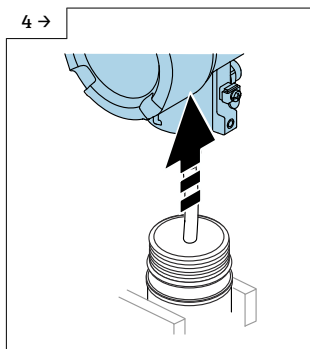
- ▶ Zaščitite senzorski sklop in ohišje pred poškodbami. Uporabite namizni primež z zaščitnimi oblogami.



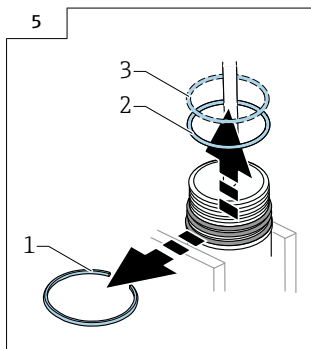
- ▶ Blokada ohišja je prisotna samo pri ohišju iz aluminija in nerjavnega jekla. Ne velja za plastična in higienska ohišja.



- ▶ Odvijte ohišje z ustreznim orodjem, pri čemer je potrebna večja sila (> 60 Nm). Pri tem je treba silo večkrat uporabiti v smeri privijanja in odvijanja; med postopkom se vskočnik namerno uniči. Ne poškodujte barvnega premaza ohišja.

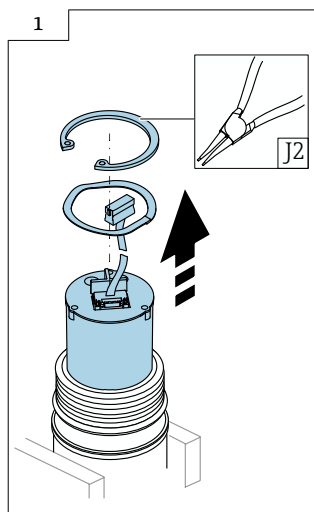


- ▶ Previdno odstranite ohišje s senzorskega sklopa in pazite, da pri tem ne poškodujete kabla senzorja.



- ▶ Zamenjajte oring (2) in vskočnik (1). Poleg tega pri plastičnem in higienskem ohišju zamenjajte tudi obroček (3).

6.1.5 Odstranitev elektronike senzorja

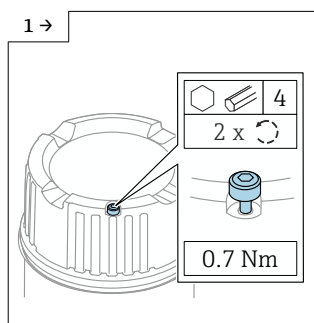


6.2 Plastično ohišje

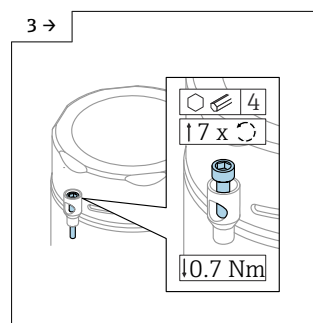
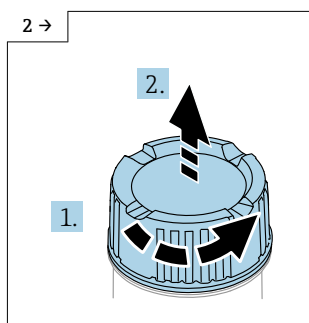
Obrnite se na servisni center: www.addresses.endress.com

6.3 Kovinsko ohišje z enojnim predelkom in ohišje z dvojnim predelkom, L-oblika

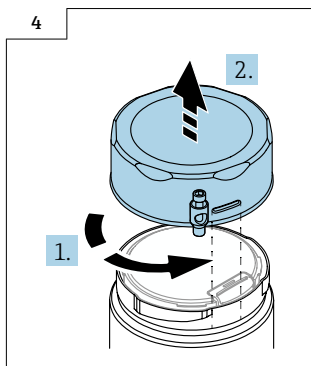
6.3.1 Odstranitev pokrova



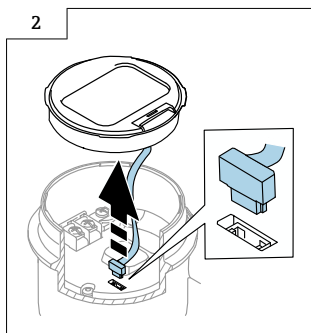
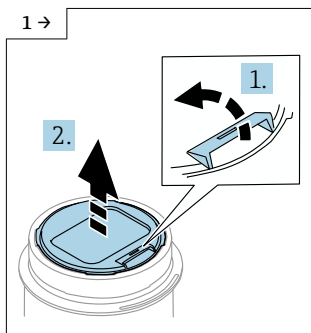
► Opcija: blokada pokrova



► Opcija: blokada pokrova pri ohišju z enojnim predelkom, 316L, higienske zahteve

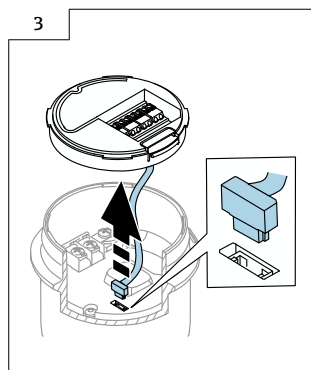
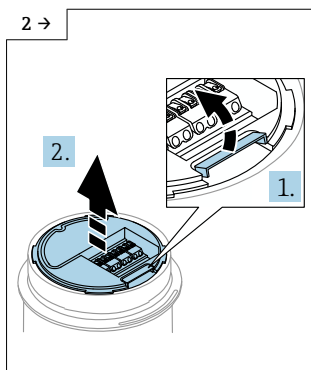
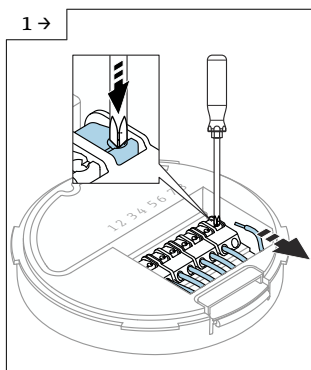


6.3.2 Opcija: odstranitev displeja



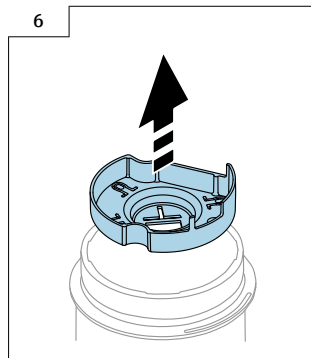
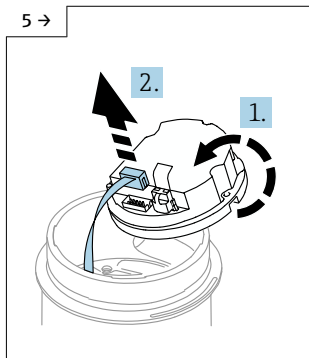
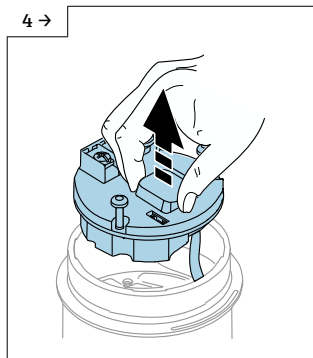
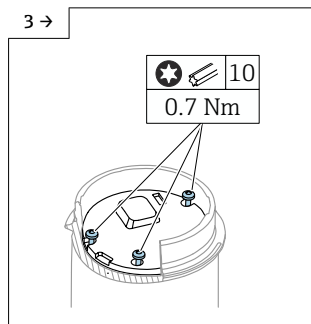
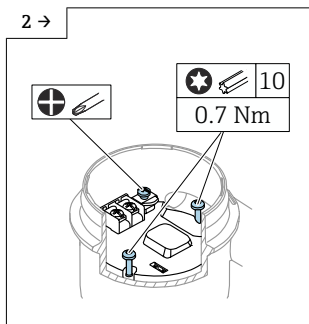
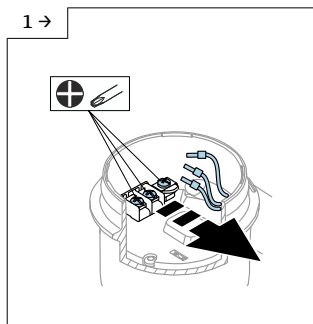
6.3.3 Opcija: odstranitev pretvornika VU140

- Vezava pri naročniku: koraki 1, 2, 3
- Konektor M12: koraka 2, 3

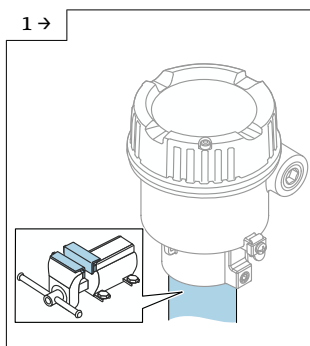


6.3.4 Odstranitev glavne elektronske enote

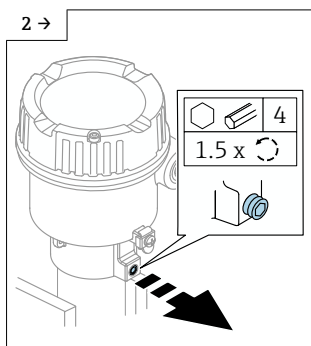
- Ohišje z enojnim predelkom: koraki 1, 2, 4, 5, 6
- Ohišje z dvojnimi predelki, L-oblika: koraki 3, 4, 5, 6



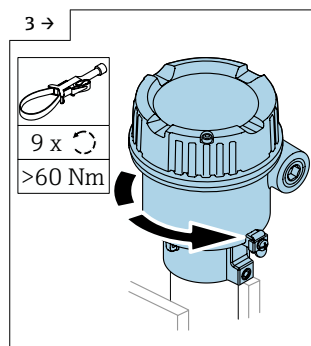
6.3.5 Ločitev ohišja od senzorskega sklopa



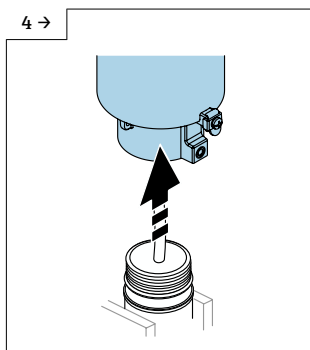
- ▶ Zaščitite senzorski sklop in ohišje pred poškodbami. Uporabite namizni prirež z zaščitnimi oblogami.



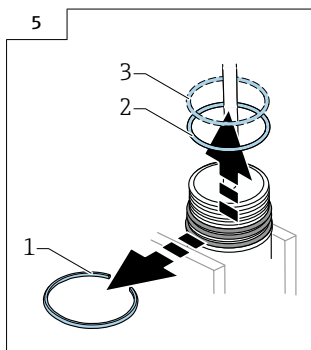
- ▶ Blokada ohišja je prisotna samo pri ohišju iz aluminija in nerjavnega jekla. Ne velja za plastična in higienska ohišja.



- ▶ Odvijte ohišje z ustreznim orodjem, pri čemer je potrebna večja sila (> 60 Nm). Pri tem je treba silo večkrat uporabiti v smeri privijanja in odvijanja; med postopkom se vskočnik namerno uniči. Ne poškodujte barvnega premaza ohišja.

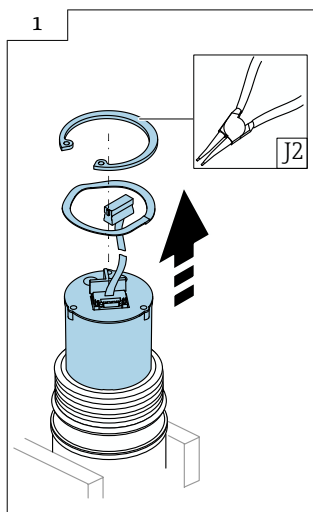


- ▶ Previdno odstranite ohišje s senzorskega sklopa in pazite, da pri tem ne poškodujete kabla senzorja.



- ▶ Zamenjajte oring (2) in vskočnik (1). Poleg tega pri plastičnem in higienskem ohišju zamenjajte tudi obroček (3).

6.3.6 Odstranitev elektronike senzorja



7 Vgradnja

7.1 Splošna navodila za vgradnjo

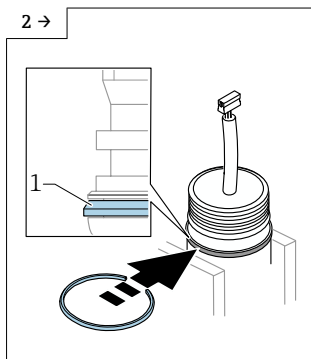
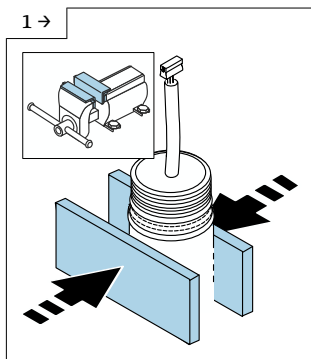
Namestitev poteka v obratnem vrstnem redu postopka odstranitve.

7.2 Posebna navodila za vgradnjo

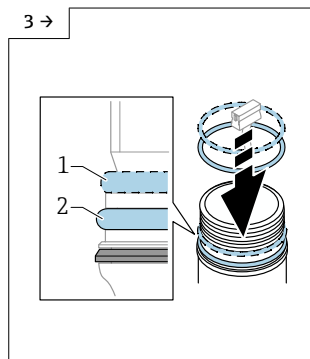
7.2.1 Vgradnja novega senzorskega sklopa

Postopek je enak za vse izvedbe ohišij in senzorjev.

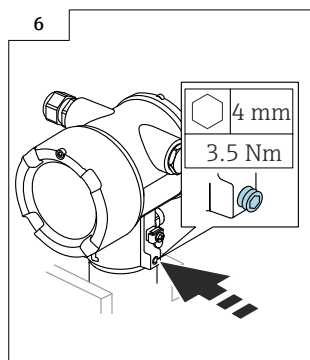
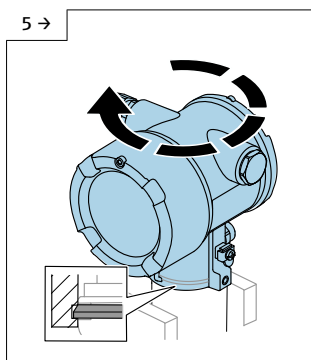
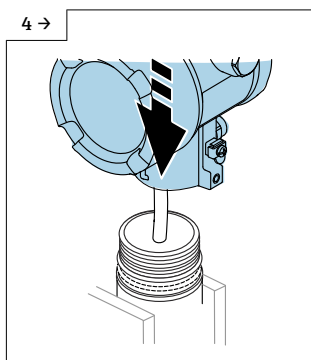
Primer: ohišje z dvojnim predelkom



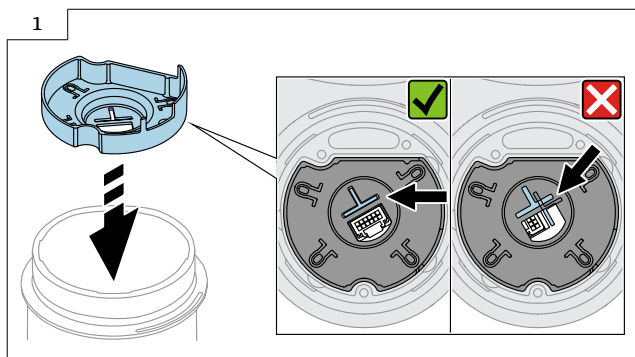
► Zadrževalni obroč (1)



► Plastično in higiensko ohišje: namestite obročasto vzmet (1) nad oringom (2) v utor, ki je na strani pretvornika.



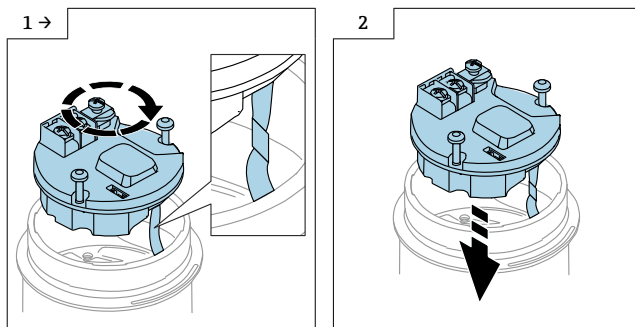
7.2.2 Ohišje z enojnim in z dvojnim predelkom, L-oblika: Naravnava plastične izolacije



- Priključite povezovalni kabel na senzor. Plastično izolacijo potisnite na priključni kabel. Previdno obračajte ohišje, dokler profil ne sede v uter. Nato previdno nadaljujte z obračanjem ohišja, dokler se senzorski sklop ne ustavi.

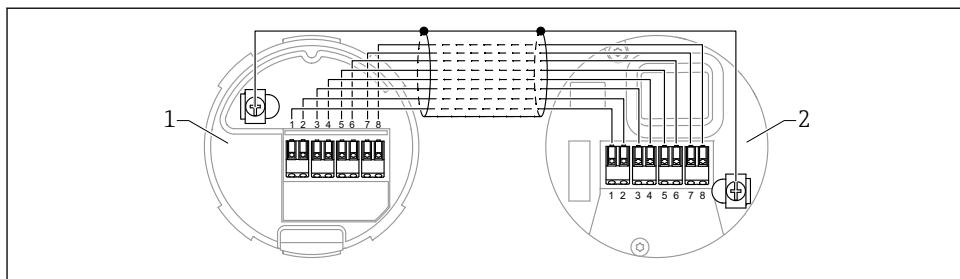
7.2.3 Naravnava priključnega kabla

Enkrat zavrtite elektroniko okoli njene osi, da se kabel skrajša in tako omogoči boljšo namestitev.



7.2.4 Ločen displej FHX50B: skrbno upoštevanje razporeda priključnih sponk

Razporeda priključkov na pretvorniku VU140 in sprejemniku VU141 se morata ujemati (vsi priključki, od 1 do 8). Povežite oklop kabla z ozemljitveno sponko na obeh koncih.



- 1 Pretvornik VU140
2 Sprejemnik VU141

7.2.5 Blokada pokrova

Pri napravah z blokado pokrova varnostni vijak ne sme segati prek spodnjega roba pokrova. Pred in med privijanjem pokrova pazite na položaj varnostnega vijaka.

8 Odstranitev



Naši izdelki so v skladu z direktivo 2012/19 EU o odpadni električni in elektronski opremi (OEEO) po potrebi označeni s prikazanim simbolom z namenom zmanjšanja odstranjevanja OEEO z nesortiranimi komunalnimi odpadki. Izdelkov s to oznako ni dovoljeno odstraniti skupaj z nesortiranimi komunalnimi odpadki. Vrnite jih proizvajalcu, ki jih bo odstranil v skladu z veljavnimi predpisi.



71607683

www.addresses.endress.com
