

Installasjonsinstruksjoner

Hovedelektronikk


Digital kommunikasjon

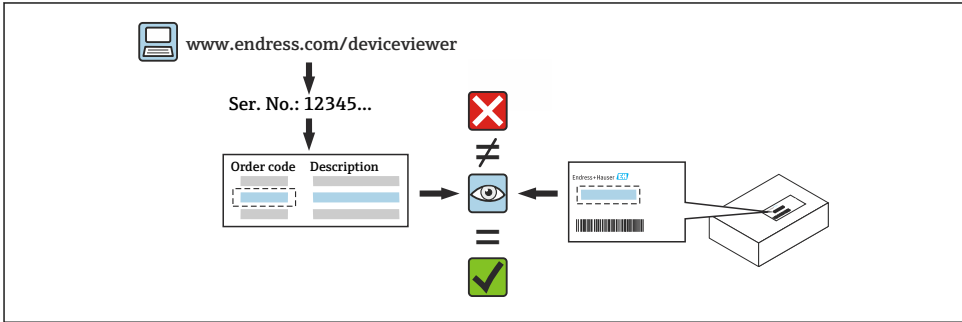
Cerabar, Deltabar



1 Tiltenkt bruk

- En defekt enhet kan kun byttes ut med en fungerende enhet av samme type.
- Det skal kun brukes originaldelers fra Endress+Hauser.
- Sjekk i W@M Device Viewer om reservedelen er egnet for den aktuelle enheten.


 I noen enheter finnes det en oversikt over reservedeler inni enheten. Hvis reservedelsettet er listet opp i oversikten, er det ikke nødvendig å sjekke i Device Viewer.



2 Personale med tillatelse til å utføre reparasjoner

Teknisk personale må overholde følgende krav for reparasjon, montering, elektrisk installasjon og idriftsetting av enhetene:

- De må ha opplæring i instrumentsikkerhet.
- De må være kjent med hver enkelt enhets driftsvilkår.
- Når det gjelder enheter med Ex-sertifisering, må de også ha opplæring i eksplosjonsvern.

 Teknisk personale som utfører arbeid er ansvarlige for å sørge for at arbeidet utføres på en trygg måte og i henhold til påkrevd kvalitetsstandard. De må også garantere at enheten er trygg å bruke etter reparasjon.

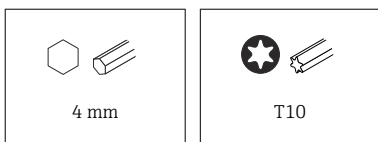
3 Sikkerhetsanvisninger

- Følg nasjonale forskrifter ved montering, elektrisk installasjon, idriftsetting, vedlikehold og reparasjonsprosedyrer.
- Enheten er strømførende! Fare for livstruende skade ved elektrisk støt. Enheten skal kun åpnes når strømmen er slått av.
- For enheter beregnet brukt på farlige steder må du overholde instruksjonene i Ex-dokumentasjonen (XA).
- For enheter i sikkerhetsrelaterte bruksområder i henhold til IEC 61508 eller IEC 61511: Idriftsett i samsvar med bruksanvisningen etter reparasjon.
- Før du fjerner enheten må prosessen settes i en sikker modus, og røret må rengjøres for farlige prosessstoffer.

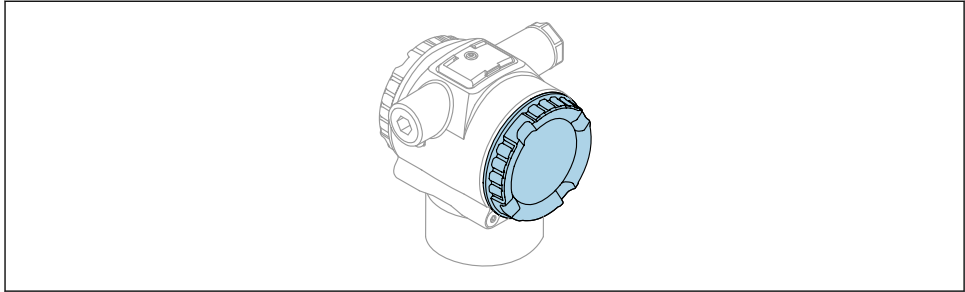
- Fare for brannskader fra varme overflater! Før arbeidet igangsettes: La systemet og enheten avkjøles til berøringsvennlig temperatur.
- For enheter under eierskapsoverføring gjelder ikke lenger eierskapsoverføringsstatusen når forseglingen er brutt.
- Se bruksanvisningen for enheten.
- Risiko for å skade de elektroniske komponentene! Forsikre deg om at du har et arbeidsmiljø som er beskyttet mot elektrostatisk utlading.
- Etter å ha fjernet dekselet til elektronikkammeret: Fare for elektrisk støt på grunn av manglende berøringsvern!
Slå av enheten før du fjerner deksel på innsiden.
- Modifiseringer av enheten er ikke tillatt.
- Huset skal bare åpnes i korte perioder. Unngå at det trenger inn fremmedlegemer, fukt eller forurensning.
- Bytt defekte tetninger bare med originaltetninger fra Endress+Hauser.
- Hvis gjenger er skadet eller defekte, må enheten repareres.
- Ikke smør gjenger (f.eks. til dekselet til elektronikkammeret eller koblingskammeret).
- Hvis det er redusert plass eller enhetens dielektriske styrke ikke kan garanteres under reparasjonsarbeid, må det utføres en test når arbeidet er fullført (f.eks. høyspenningstest i tråd med produsentens instruksjoner).
- Servicekontakt:
 - Ikke koble til i potensielt eksplosive atmosfærer.
 - Bare koble til Endress+Hausers serviceenheter.
- Følg instruksjonene for transport og retur av enheten som beskrevet i bruksanvisningen.

 Ta kontakt med Endress+Hauser Service hvis du har spørsmål:
www.addresses.endress.com

4 Verktøyliste



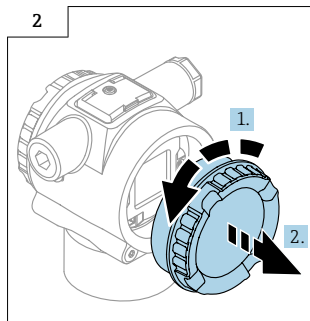
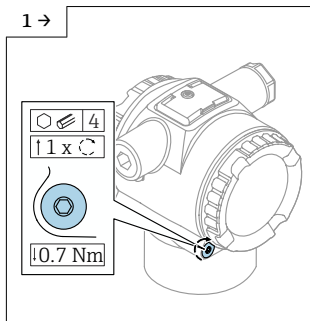
5 Husversjon



1 Monteringsposisjon

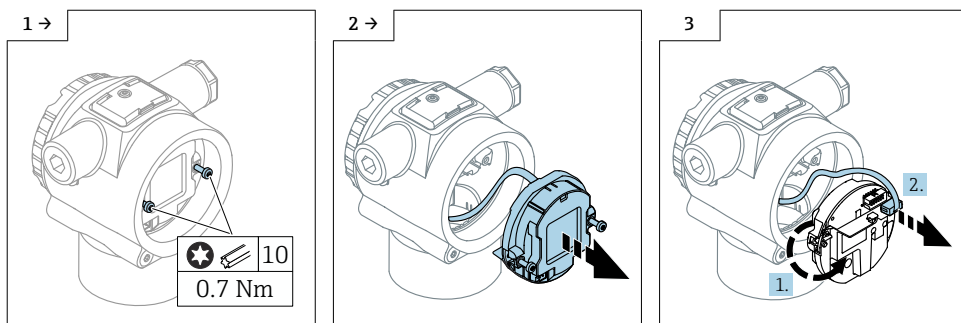
6 Fjerning

6.1 Fjerne dekslet



- Påse at det ikke er spenning mellom dekslet og deksellåseskruen. Frigjør eventuell spenning ved å skru deksellåseskruen i strammeretningen.

6.2 Demontering av displayet og elektronikken



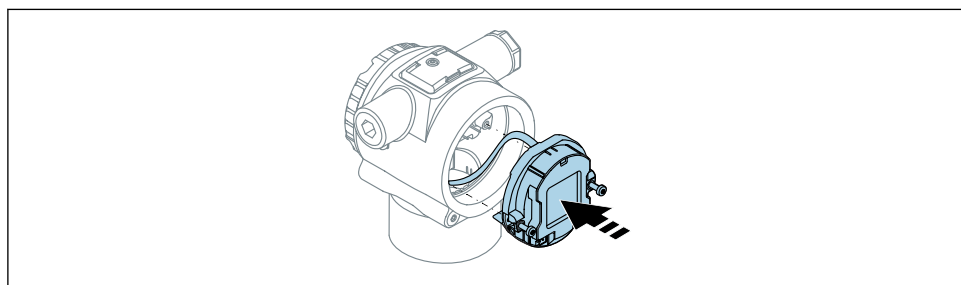
7 Installasjon

7.1 Generell installasjonsanvisning

Installasjon utføres ved å følge fjerningsprosedyren i motsatt rekkefølge.

7.2 Instruksjoner for spesialinstallasjon

i Sørg for at displaymodulen med elektronikk er plassert riktig under montering slik at kontaktpinnene ikke blir skadet.



8 Kassering

X Hvis det er et krav ifølge direktiv 2012/19/EU om avfall fra elektrisk og elektronisk utstyr (WEEE), er produktet merket med det illustrerte symbolet for å begrense kasseringen av WEEE som usortert husholdningsavfall. Ikke kasser produkter med denne merkingen som usortert husholdningsavfall. Returner dem heller til produsenten for kassering under gjeldende vilkår.



71653017

www.addresses.endress.com
