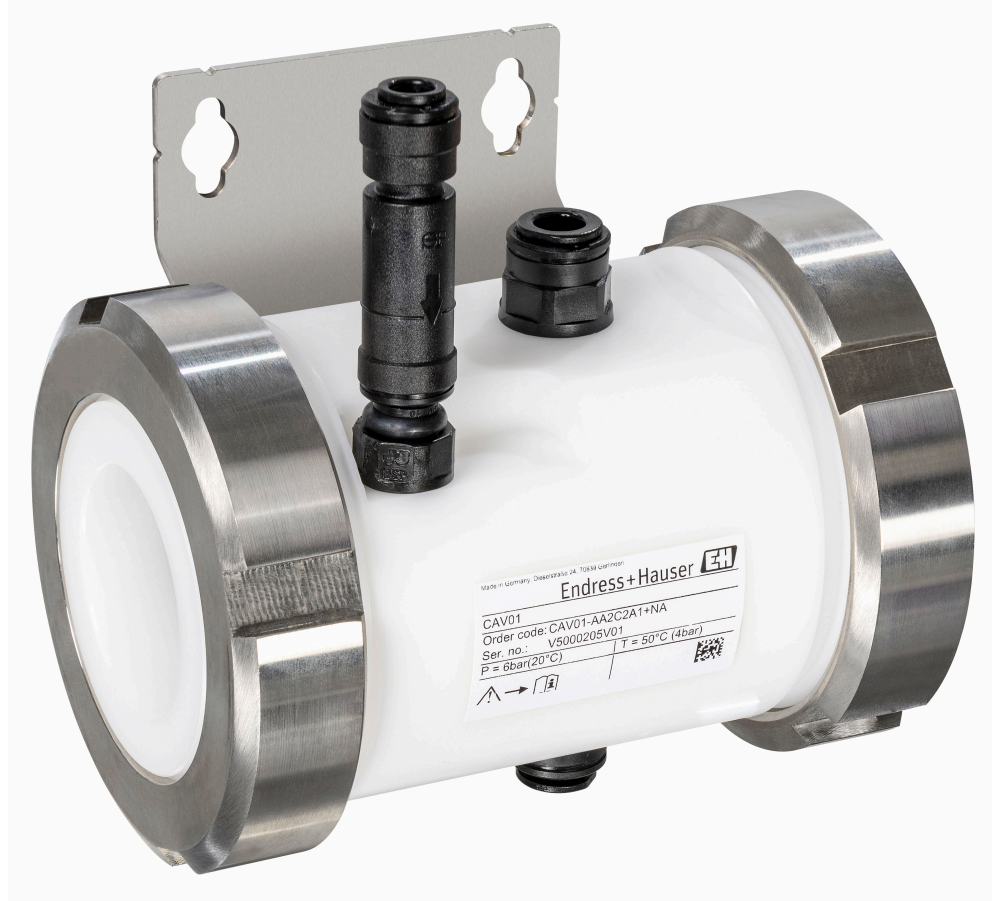


Çalıştırma Talimatları

CAV01

Optik sensörler için akış armatürü



İçindekiler









1	Bu doküman hakkında	4
1.1	Uyarılar	4
1.2	Kullanılan semboller	4
2	Temel güvenlik talimatları	5
2.1	Personel için gereksinimler	5
2.2	Kullanım amacı	5
2.3	İş yeri güvenliği	5
2.4	İşletim güvenliği	6
2.5	Ürün güvenliği	6
3	Ürün açıklaması	7
3.1	Ürün tasarımı	7
4	Teslimatın kabul edilmesi ve ürünün tanımlanması	8
4.1	Teslimatın kabul edilmesi	8
4.2	Ürün tanımlaması	8
4.3	Teslimat kapsamı	9
4.4	Sertifikalar ve onaylar	9
5	Montaj	10
5.1	Montaj gereksinimleri	10
5.2	Düzeneğin monte edilmesi	12
5.3	Montaj sonrası kontrol	18
6	Devreye alma	19
6.1	Hazırlıklar	19
7	Bakım	20
7.1	Bakım çalışması	20
8	Onarım	22
8.1	Genel notlar	22
8.2	Yedek parçalar	22
8.3	İade	22
8.4	İmha	22
9	Aksesuarlar	23
9.1	Cihaza özel aksesuarlar	23
10	Teknik bilgi	24
10.1	Çevre koşulları	24
10.2	Proses	24
10.3	Mekanik yapı	24
İndeks	26	

1 Bu doküman hakkında

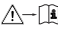

1.1 Uyarılar

Bilgilerin yapısı	Anlamı
<p>TEHLİKE</p> <p>Nedenleri (sonuçları) Uyulmaması halinde olabilecekler (geçerliyse) ► Düzeltme eylemi</p>	Bu işaret, tehlikeli durumları belirtir. Tehlikeli durum engellenmediği takdirde ölümcül veya ciddi yaralanmalar oluşacaktır.
<p>UYARI</p> <p>Nedenleri (/sonuçları) Uyulmaması halinde olabilecekler (geçerliyse) ► Düzeltme eylemi</p>	Bu işaret, tehlikeli durumları belirtir. Tehlikeli durum engellenmediği takdirde ölümcül veya ciddi yaralanmalar oluşabilir.
<p>DİKKAT</p> <p>Nedenleri (/sonuçları) Uyulmaması halinde olabilecekler (geçerliyse) ► Düzeltme eylemi</p>	Bu işaret, tehlikeli durumları belirtir. Tehlikeli durum engellenmediği takdirde hafif veya daha ciddi yaralanmalar oluşabilir.
<p>DUYURU</p> <p>Neden/durum Uyulmaması halinde olabilecekler (geçerliyse) ► Eylem/not</p>	Bu işaret, maddi hasara neden olabilecek durumlara karşı uyarır.

1.2 Kullanılan semboller

	Ek bilgi, ipucu
	İzin verilen
	Tavsiye edilen
	İzin verilmeyen veya tavsiye edilmeyen
	Cihaz dokümantasyonu referansı
	Sayfa referansı
	Grafik referansı
	Bağımsız bir adım sonucu


1.2.1 Cihaz üzerindeki semboller

	Cihaz dokümantasyonu referansı
	Bu işareti taşıyan ürünleri sınıflandırılmamış genel atık şeklinde imha etmeyin. Bunun yerine, geçerli koşullar altında imha edilmeleri için bunları üreticiye iade edin.

2 Temel güvenlik talimatları

2.1 Personel için gereksinimler

- Ölçüm sisteminin kurulumu, işletilmesi ve bakımı sadece özel eğitimli teknik personel tarafından yapılmalıdır.
- Teknik personel, tesis operatörü tarafından belirtilen işlemleri yapmak üzere yetkilendirilmiş olmalıdır.
- Elektrik bağlantısı sadece bir elektrik teknisyeni tarafından yapılmalıdır.
- Teknik personel bu Kullanım Talimatlarını okumuş ve anlamış olmalı ve belirtilen talimatlara uymalıdır.
- Ölçüm noktası arızaları sadece yetkili ve özel eğitimli personel tarafından onarılmalıdır.

 Bu Kullanım Talimatlarında belirtilmeyen onarımlar sadece doğrudan üretici veya servis kuruluşu tarafından yapılmalıdır.

2.2 Kullanım amacı

Akış armatürü, Viomax CAS51D ve Memosens Wave CAS80E optik sensörlerinin montajı için uygundur. Tasarımı sayesinde bunlar basınçlı sistemlerde de çalıştırılabilir.

Düzenek özel olarak sıvı maddelerde kullanım için tasarlanmıştır.

Kullanım amacı dışındaki her türlü kullanım, insanların ve ölçüm sisteminin güvenliğini tehlikeye atar. Bu nedenle, başka herhangi bir amaçla kullanıma izin verilmemektedir.

Üretici, yanlış veya amaç dışı kullanımdan kaynaklanan zararlardan sorumlu değildir.

2.3 İş yeri güvenliği

Kullanıcı olarak aşağıdaki güvenlik şartlarına uyma sorumluluğu size aittir:

- Montaj kuralları
- Yerel standartlar ve düzenlemeler
- Patlama korumasına ilişkin düzenlemeler

2.4 İşletim güvenliği

Tüm ölçüm noktasını devreye almadan önce:

1. Tüm bağlantıların doğru olduğunu onaylayın.
2. Elektrik kablolarında ve hortum bağlantılarında hasar bulunmadığından emin olun.
3. Hasarlı ürünleri çalıştırmayın ve kaza eseri çalışmalarını engelleyin.
4. Hasarlı ürünleri kusurlu olarak etiketleyin.

Çalışma sırasında:

- ▶ Arızalar giderilemiyorsa, ürünleri servis dışı bırakın ve kaza eseri çalışmalarını engelleyin.

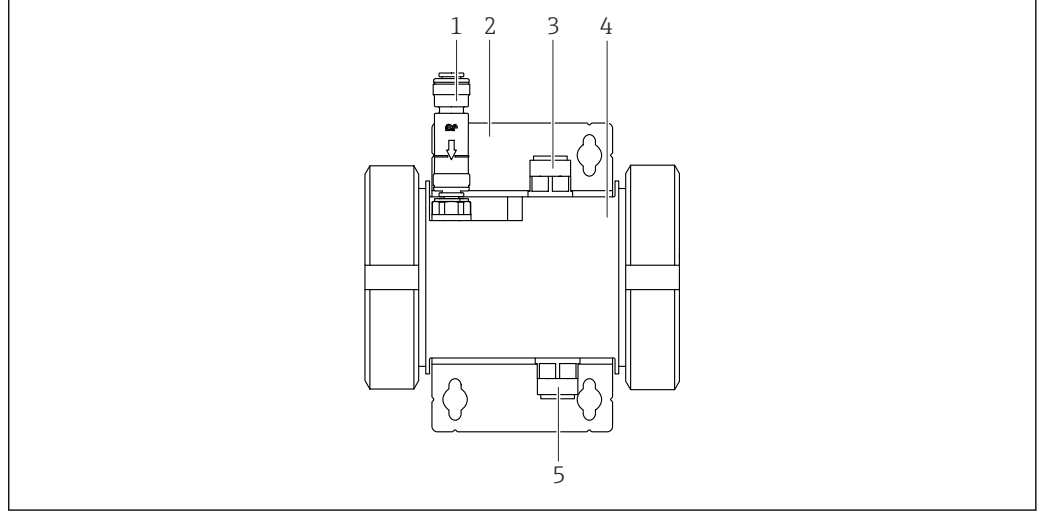
2.5 Ürün güvenliği

Ürün, güvenlik açısından en son teknolojiye göre tasarlanmış olup, test edilmiş ve üretim yerinden kullanım güvenliğini sağlayacak şekilde ayrılmıştır. İlgili tüm düzenlemelere ve uluslararası standartlara uyulmuştur.

3 Ürün açıklaması

3.1 Ürün tasarımı

Akış armatürü, farklı optik yol uzunluklarına sahip optik sensörler için uygundur.



A0047135

1 Akış armatürü


- 1 Temizlik bağlantısı (opsiyonel)
- 2 Duvar tutucu ünitesi (akış kabına önceden monte edilmiştir)
- 3 Ürün çıkışı
- 4 Akış kanalı
- 5 Ürün girişi

4 Teslimatın kabul edilmesi ve ürünün tanımlanması

4.1 Teslimatın kabul edilmesi

Teslimatın alınması üzerine:

1. Ambalajda hasar olup olmadığını kontrol edin.
 - ↳ Tüm hasarı hemen üreticiye raporlayın.
Hasarlı bileşenleri takmayın.
2. Teslimat kapsamını sevk irsaliyesini kullanarak kontrol edin.
3. İsim plakasındaki verileri irsaliyedeki sipariş özellikleriyle karşılaştırın.
4. Teknik dokümantasyonu ve sertifikalar gibi diğer tüm gerekli dokümanları eksiksiz olduklarından emin olmak için kontrol edin.

 Koşullardan biri karşılanmazsa, üreticiyle iletişime geçin.

4.2 Ürün tanımlaması

4.2.1 İsim plakası

İsim plakası cihaz hakkındaki şu bilgileri içerir:

- Üretici tanımlaması
- Genişletilmiş sipariş kodu
- Seri numarası
- Ortam ve proses koşulları
- Güvenlik bilgileri ve uyarılar
- Sertifika bilgileri

▶ İsim plakası üzerindeki bilgileri sipariş ile karşılaştırın.

4.2.2 Ürünün tanımlanması

Ürün sayfası

www.endress.com/cav01

Sipariş kodunun okunması

Ürününüzün sipariş kodunu ve seri numarasını şu yerlerde bulabilirsiniz:

- İsim plakasında
- Teslimat kağıtlarında

Ürün hakkında bilgi

1. www.endress.com adresine gidin.
2. Sayfada arama (büyüteç sembolü): Geçerli seri numarası girin.
3. Arama yapın (büyüteç).
 - ↳ Ürün yapısı açılan bir popup pencerede görüntülenir.
4. Ürüne genel bakışı tıklayın.
 - ↳ Yeni bir pencere açılır. Burada, ürün dokümantasyonu da dahil olmak üzere cihazınızla ilgili bilgileri doldurun.

4.2.3 Üretici adresi

Endress+Hauser Conducta GmbH+Co. KG
Dieselstraße 24
70839 Gerlingen
Almanya

4.3 Teslimat kapsamı

Teslimat kapsamı şunlardan oluşur:

- Cihaz, sipariş edilen versiyonda
- Proses bağlantıları POM G1/4" (opsiyonel)
- Kullanım Talimatları

4.4 Sertifikalar ve onaylar

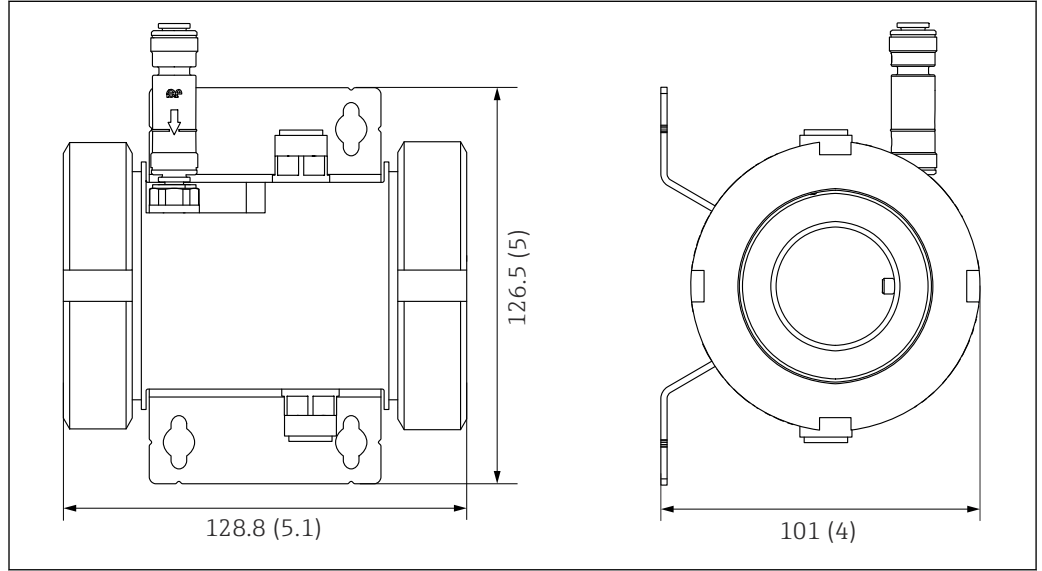
Ürün için mevcut sertifikalara ve onaylara www.endress.com adresindeki ilgili ürün sayfasından ulaşılabilir:

1. Filtreleri ve arama alanını kullanarak ürünü seçin.
2. Ürün sayfasını açın.
3. İndirmeler'i seçin.

5 Montaj

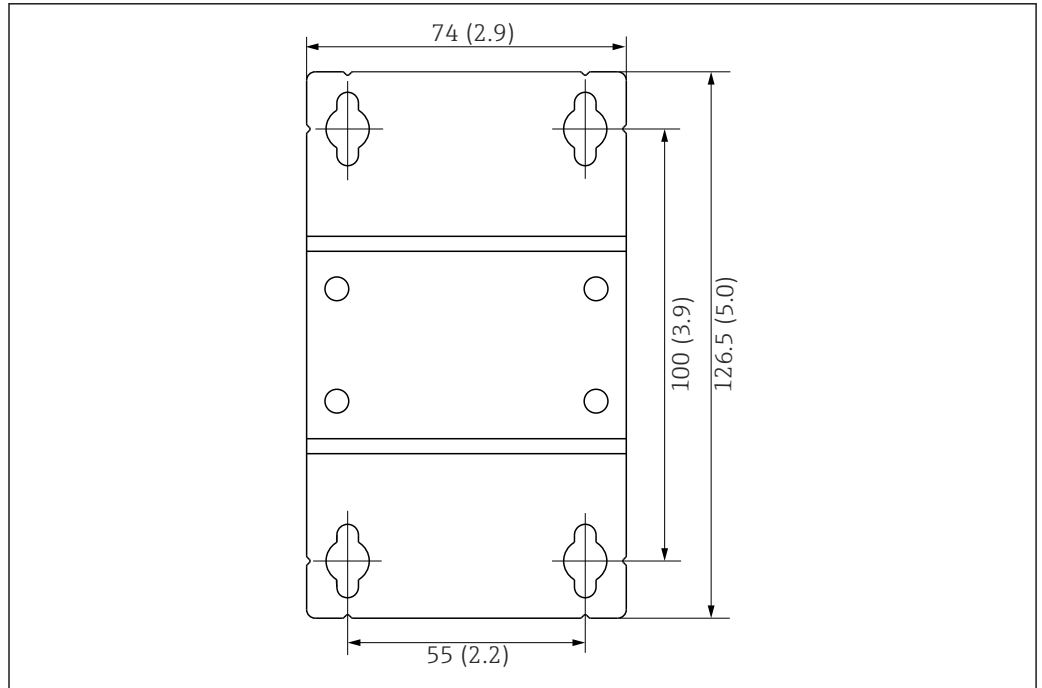
5.1 Montaj gereksinimleri

5.1.1 Boyutlar



A0047081

2 Boyutlar. Boyutlar: mm (inç)

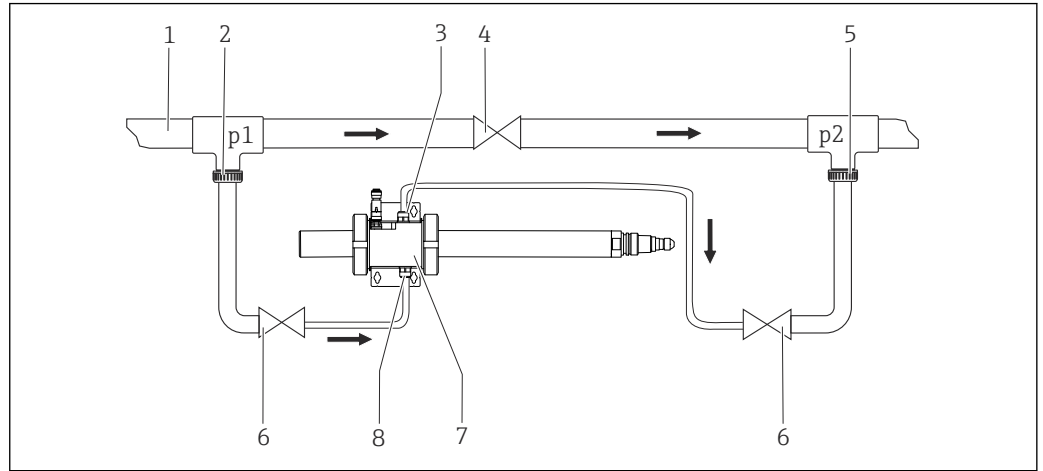


A0047082

3 Duvar tutucusunun boyutları Boyutlar: mm (inç)

5.1.2 Yönlendirme

By-pass içerisindeki düzenek



A0055922

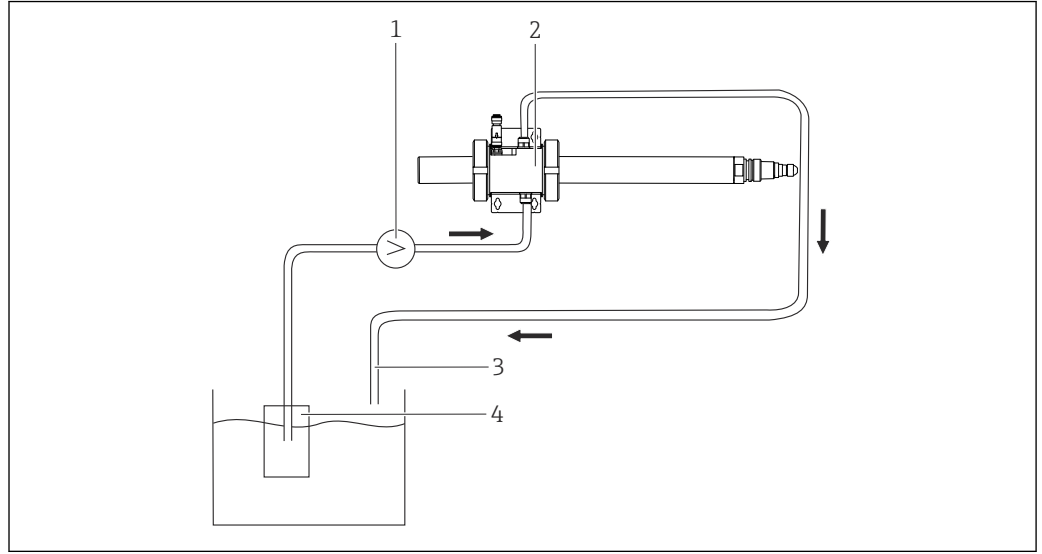
4 CAS80E örneğini gösteren bağlantı şeması, ok işareti akış yönünü gösterir

- 1 Ana boru
- 2 Üründen numune alma
- 3 Ürün çıkışı
- 4 Ayarlama ve kesme valfi veya orifis plakası
- 5 Ürün geri dönüşü
- 6 Ayarlama ve kesme valfleri
- 7 Akış armatürü
- 8 Ürün girişi
- p1 Basınç
- p2 Basınç

By-pass bulunan bir düzenek içerisinde akış sağlamak için p1 basıncı p2 basıncına göre daha yüksek olmalıdır. Ana borudan branşman yapan branşman boruları için basıncın artırılması için bir önlem gerekmez (geri dönen ürün yoktur).

1. Ürün giriş ve çıkışını düzeneğin hortum bağlantılarına bağlayın .
↳ Düzenek alttan doldurulur ve bu nedenle kendi kendine hava tahliyesi sağlar.
2. p1 basıncının p2 basıncından daha yüksek olduğundan emin olmak için ana boruya bir orifis plakası veya ayarlama valfi takın.
3. Akış hızının en az 100 ml/h (0,026 gal/h) olmasını sağlayın.
4. Uzayan cevap sürelerini dikkate alın.

Açık çıkışta düzenek



A0048677

5 CAS80E örneğini gösteren açık çıkışlı bağlantı şeması, ok işareti akış yönünü gösterir

- 1 Pompa
- 2 Akış armatürü
- 3 Açık çıkış
- 4 Filtre ünitesi

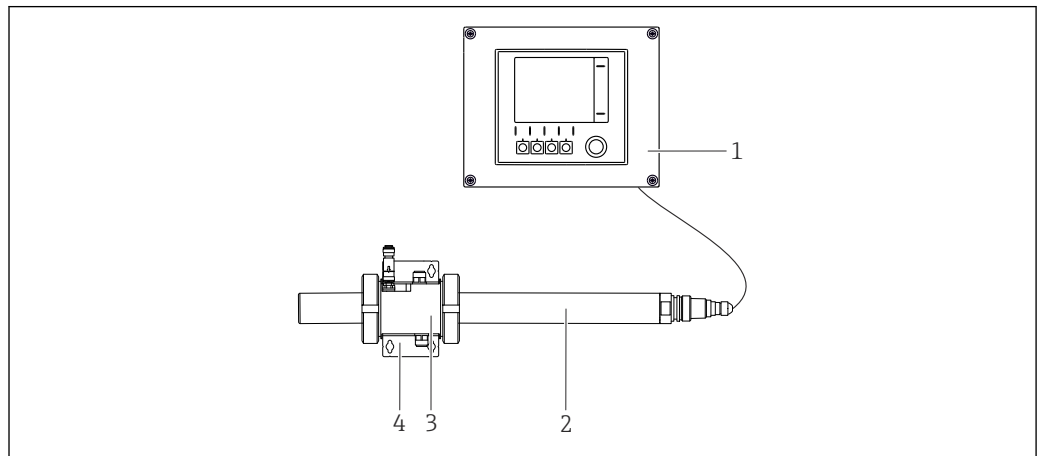
By-pass içerisindeki çalışmaya alternatif olarak, düzenek içerisinden açık bir çıkış ile filtre ünitesinden bir numune akışının yönlendirilmesi mümkündür.

5.2 Düzeneğin monte edilmesi

5.2.1 Ölçüm sistemi

Tam bir ölçüm sisteminde bulunanlar:

- Sensör, ör. Memosens Wave CAS80E veya Viomax CAS51D
- Liquline CM44x çok kanallı transmitter
- Akış armatürü CAV01





A0048674

6 Ölçüm sistemi

- 1 Transmitter
- 2 Sensör
- 3 Akış armatürü
- 4 Tutucu

5.2.2 Duvar tutucu ünitesinin akış kabı ile birlikte panel üzerine monte edilmesi

i Duvar tutucu ünitesi ve akış kabı önceden monte edilmiştir.

1. Duvar tutucu ünitesini istenen sabitleme noktasına yerleştirin.
2. Paneldeki 4 deliği işaretleyin. Bunu yaparken boyutlara dikkat edin →  3,  10.
3. Duvar tutucu ünitesi için delikler açın.
4. Duvar tutucu ünitesini sabitleyin.

5.2.3 CAS51D sensörüyle montaj

⚠ DİKKAT

Kalan ürün ve yüksek sıcaklıklar

Yaralanma tehlikesi!

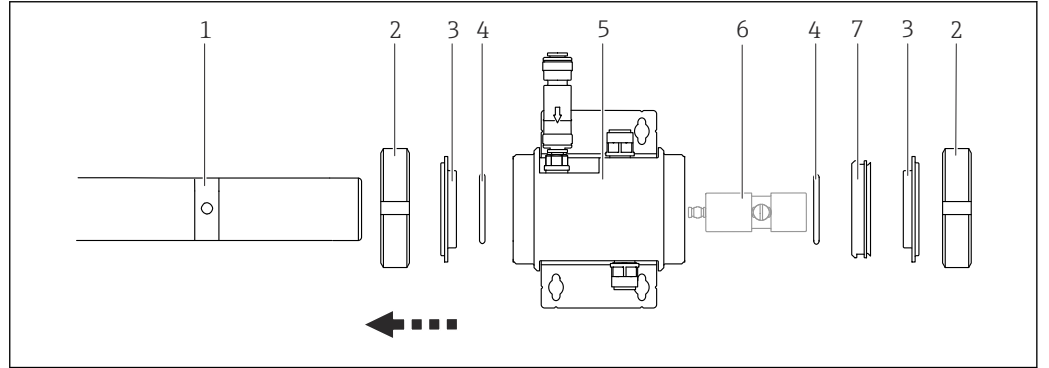
- ▶ Ürün ile temas halinde olan parçalarla çalışırken, kalan ürün ve yüksek sıcaklıklara karşı koruma sağlayın.
- ▶ Koruyucu gözlük ve eldiven kullanın.


DUYURU

Sensörün akış armatürünün içinde döndürülmesi sensör tüpünün gevşemesine ve sıvı girişine imkan vermesine neden olur.

- ▶ Sensörü akış armatüründe sadece ileri veya geri yönde hareket ettirin.

i Tercihen tertibatı temizleme bağlantısı yukarı bakacak şekilde hizalayın. Bu sayede temizlik veya bakım sonrasında boru içinde kalan havanın dışarı çıkması kolaylaşır.



 7 Düzenegin bağımsız parçaları

- 1 Sensörün geri bölümü (hava dağıtıcısı için montaj deliği)
- 2 Kaplin somunu
- 3 Halka
- 4 O-ring
- 5 Duvar tutuculu akış kabı
- 6 Hava dağıtıcısı
- 7 Kilit halkası

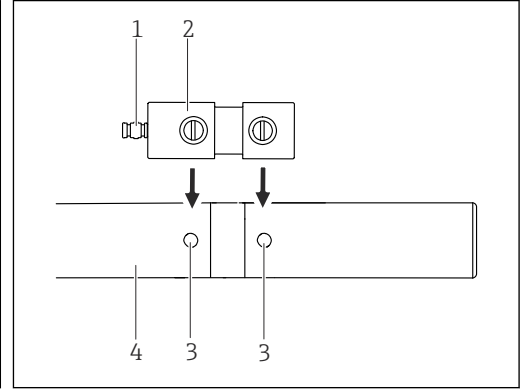
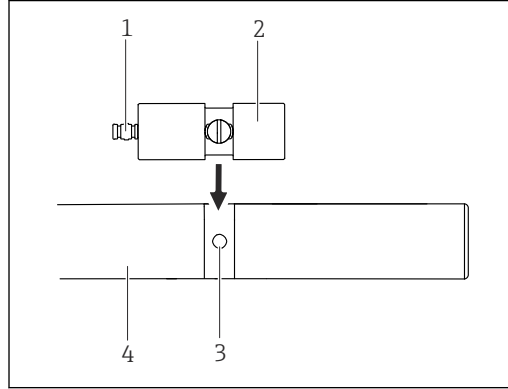
Hazırlık:

1. O-ringleri kullanmadan önce su ile ıslatın veya gresleyin.
↳ O-ringler sensör üzerinde daha kolay kayar ve bükülmez.
2. Optik camların gres ile temas etmediğinden emin olun.

CAS51D sensörüyle montaj →  13

1. Kaplin somununu, ölçüm boşluğunun açıkça arkasında kalana kadar sensörün üzerinden geri kaydırın.

2. Halkayı ve O-ringi, tüm parçalar ölçüm boşluğunun net bir şekilde arkasında kalana kadar sensörün üzerine kaydırın.
3. Sensörü, monte edilmiş akış kabının içinden iterek akış kabının ölçüm boşluğunun arkasına gelmesini sağlayın.



8 10 mm (0,39 in)ye kadar olan boşluklar için hava dağıtıcısı

- 1 Çift memeli
- 2 Hava dağıtıcısı
- 3 Montaj delikleri
- 4 Sensör

9 40 mm (1,57) boşluk için hava dağıtıcısı

- 1 Çift memeli
- 2 Hava dağıtıcısı
- 3 Montaj delikleri
- 4 Sensör

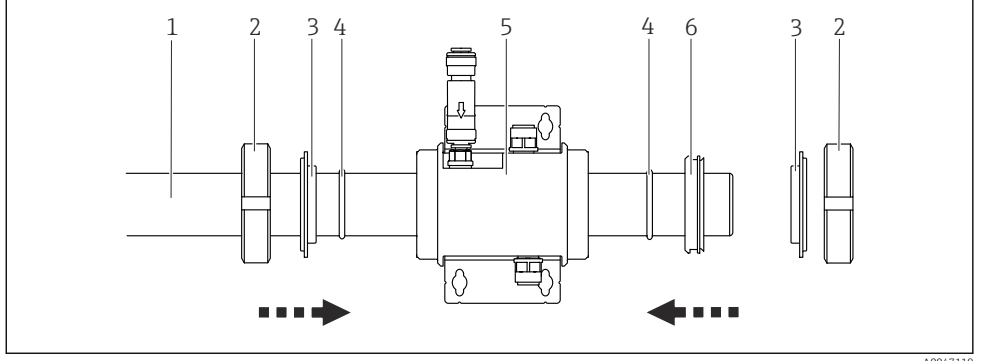
Hava dağıtıcısının cihaza monte edilmesi → 8, 14 → 9, 14

1. Hava dağıtıcısının yönüne dikkat edin → 7, 13 veya → 10, 16.
2. Hava dağıtıcısını cihazın üzerine, montaj deliğinin tam üstüne yerleştirin.
3. O-ringin hava dağıtıcısı ile banjo civatası arasında olduğunu kontrol edin.
4. Hava dağıtıcısını vidalayın.

Düzeneğin monte edilmesi ve sıkıştırılması:

1. Sensörü, monte edilmiş akış kabının içinden geçirerek akış kabı hava dağıtıcısına oturana kadar itin.
2. İkinci O-ringi sensör üzerinden iterek düzeneğin içinde gidebildiği yere kadar kaydırın.
3. Kilit halkasını sensör üzerinden iterek düzeneğin içinde gidebildiği yere kadar kaydırın.
4. İkinci halkayı sensör üzerinden iterek düzeneğin içinde gidebildiği yere kadar kaydırın.
5. İkinci kaplin somununu sensörün üzerine kaydırın.

6.



- 1 Sensör
- 2 Kaplin somunu
- 3 Halka
- 4 O-ring
- 5 Duvar tutuculu akış kabı
- 6 Kilit halkası

Tüm parçaları akış kabına doğru kaydırın.

- 7. Halkaları açıklığın içine doğru sonuna kadar itin.
- 8. Her iki kaplin somununu sonuna kadar sıkın.

5.2.4 CAS80E sensörü ile montajı

⚠ DİKKAT

Kalan ürün ve yüksek sıcaklıklar

Yaralanma tehlikesi!

- ▶ Ürün ile temas halinde olan parçalarla çalışırken, kalan ürün ve yüksek sıcaklıklara karşı koruma sağlayın.
- ▶ Koruyucu gözlük ve eldiven kullanın.

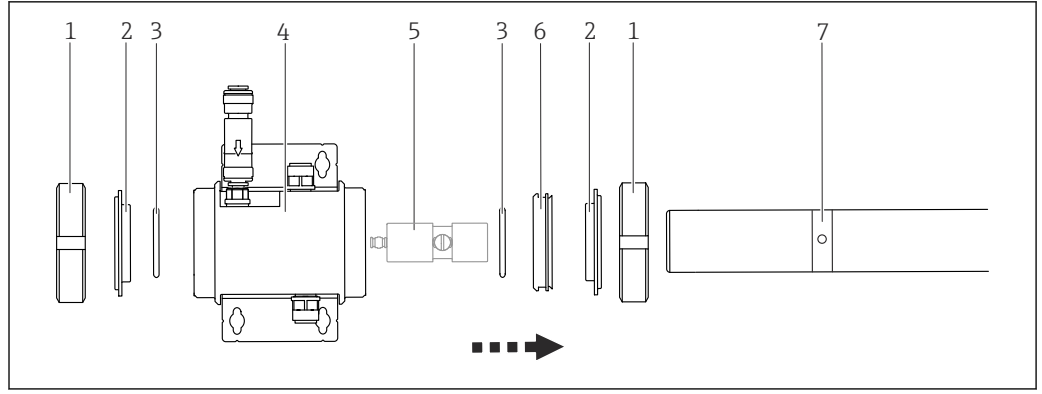
DUYURU

Sensörün akış armatürünün içinde döndürülmesi sensör tüpünün gevşemesine ve sıvı girişine imkan vermesine neden olur.

- ▶ Sensörü akış armatüründe sadece ileri veya geri yönde hareket ettirin.



Tercihen tertibatı temizleme bağlantısı yukarı bakacak şekilde hizalayın. Bu sayede temizlik veya bakım sonrasında boru içinde kalan havanın dışarı çıkması kolaylaşır.



A0047121

☐ 10 Düzeneğin bağımsız parçaları

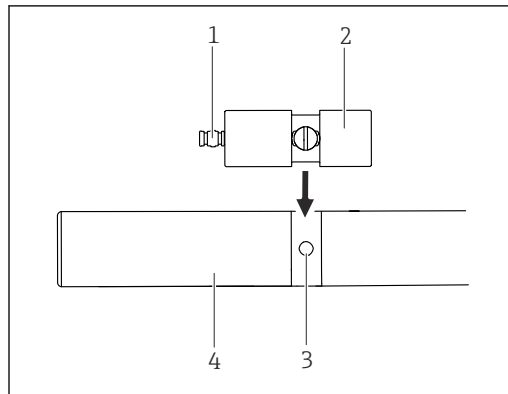
- 1 Kaplin somunu
- 2 Halka
- 3 O-ring
- 4 Duvar tutuculu akış kabı
- 5 Hava dağıtıcısı
- 6 Kilit halkası
- 7 Sensörün geri bölümü (hava dağıtıcısı için montaj deliği)

Hazırlık:

1. O-ringleri kullanmadan önce su ile ıslatın veya gresleyin.
↳ O-ringler sensör üzerinde daha kolay kayar ve bükülmez.
2. Optik camların gres ile temas etmediğinden emin olun.

CAS80E sensörü ile montaj → ☐ 10, ☐ 16

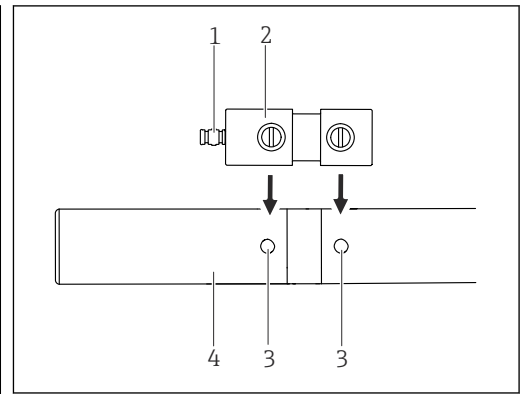
1. Kaplin somununu, ölçüm boşluğunun açıkça arkasında kalana kadar sensörün üzerinden geri kaydırın.
2. Halkayı, kilit halkasını ve O-ringi, tüm parçalar ölçüm boşluğunun net bir şekilde arkasında kalana kadar sensörün üzerine kaydırın.



A0055816

☐ 11 10 mm (0,39 in)'ye kadar olan boşluklar için hava dağıtıcısı

- 1 Çift memeli
- 2 Hava dağıtıcısı
- 3 Montaj delikleri
- 4 Sensör



A0055817

☐ 12 40 mm (1,57 in) boşluk için hava dağıtıcısı

- 1 Çift memeli
- 2 Hava dağıtıcısı
- 3 Montaj delikleri
- 4 Sensör

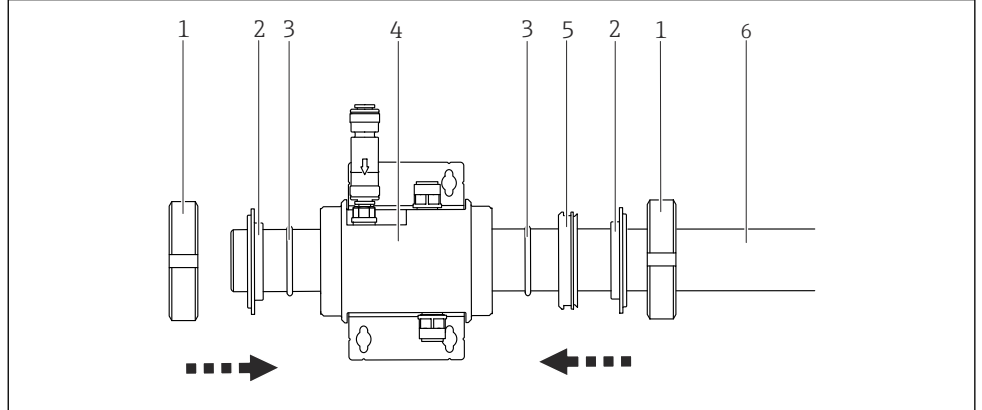
Hava dağıtıcısının cihaza monte edilmesi → ☐ 11, ☐ 16 → ☐ 12, ☐ 16

1. Hava dağıtıcısının yönüne dikkat edin → ☐ 7, ☐ 13 veya → ☐ 10, ☐ 16.
2. Hava dağıtıcısını cihazın üzerine, montaj deliğinin tam üstüne yerleştirin.
3. O-ringin hava dağıtıcısı ile banjo cıvatası arasında olduğunu kontrol edin.

4. Hava dağıtıcısını vidalayın.

Düzeneğin monte edilmesi ve sıkıştırılması:

1. Sensörü, monte edilmiş akış kabının içinden geçirerek akış kabı hava dağıtıcısına oturana kadar itin.
2. İkinci O-ringi sensör üzerinden iterek düzeneğin içinde gidebildiği yere kadar kaydırın.
3. İkinci halkayı sensör üzerinden iterek düzeneğin içinde gidebildiği yere kadar kaydırın.
4. İkinci kaplin somununu sensörün üzerine kaydırın.
- 5.



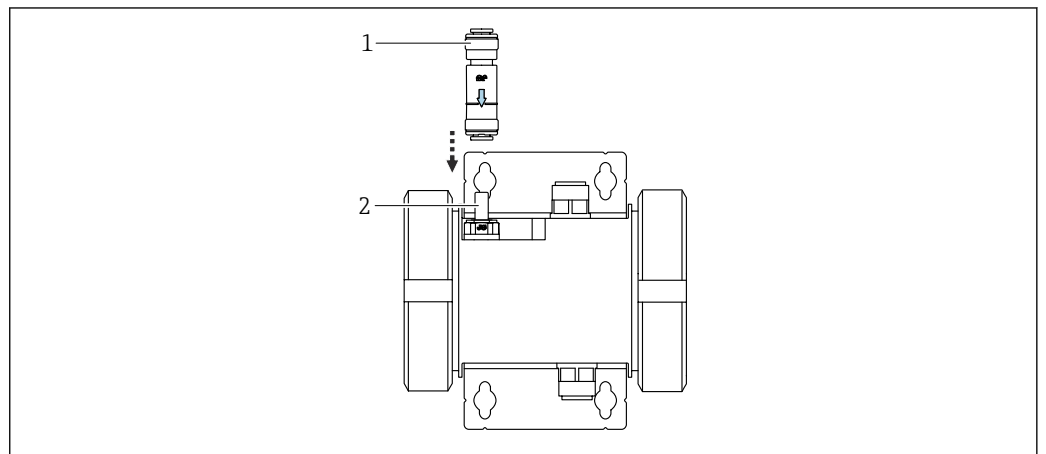
A0047278

- 1 Kaplin somunu
- 2 Halka
- 3 O-ring
- 4 Duvar tutuculu akış kabı
- 5 Kilit halkası
- 6 Sensör

Tüm parçaları akış kabına doğru kaydırın.

6. Halkaları açıklığın içine doğru sonuna kadar itin.
7. Her iki kaplin somununu sonuna kadar sıkın.

5.2.5 Temizleme bağlantısının montajı



A0055832

13 Temizleme bağlantısının montajı

- 1 Temizlik bağlantısı
- 2 Nozül

- Temizlik bağlantısını, birlikte verilen nozüle ok işareti aşağı bakacak şekilde vidalayın.

5.3 Montaj sonrası kontrol

1. Montaj sonrasında sabitlenmiş olduklarından emin olmak için tüm bağlantıları kontrol edin.
2. Düzenekteki tüm contaların sızdırmazlığını kontrol edin (sızıntı olmamalıdır).
3. Sensörün doğru şekilde takılmış ve bağlanmış olduğunu kontrol edin.

6 Devreye alma

⚠ UYARI

Ürün sızarsa yaralanma riski!

- ▶ Düzeneğe basınç uygulamadan önce ürünün doğru bağlandığından emin olun.
- ▶ Ürün bağlantısı doğru değilse, düzeneği prosese sokmayın.
- ▶ Devreye alma öncesinde malzemelerin kimyasal uyumluluğunu, sıcaklık aralığını ve basınç aralığını kontrol edin.

6.1 Hazırlıklar

Akış armatüründe opsiyonel olarak bir temizleme bağlantısı bulunur.

Basınçlı hava hortumunu bağlama:

- ▶ Bir basınçlı hava hortumunu (dış çap 6 mm (0,24 in)) birlikte verilen bağlantı ile temizleme bağlantısına bağlayın (G1/8" DN4/6, 6 mm (0,24 in)).

7 Bakım

⚠ UYARI

Ürün veya temizleyici sızarsa yaralanma riski!

- ▶ Her bakım işleminin öncesinde proses borusunda basınç olmadığını, boş olduğunu ve durulanmış olduğunu kontrol edin.
- ▶ Sensörü üründen çıkarmadan önce temizleme ünitesini kapatın.

7.1 Bakım çalışması

⚠ DİKKAT

Kalan ürün ve yüksek sıcaklıklar nedeniyle yaralanma riski!

- ▶ Ürün ile temas halinde olan parçaları taşıırken, kalan ürüne ve yüksek sıcaklıklara karşı koruma yapın.
- ▶ Koruyucu gözlük ve eldiven kullanın.

7.1.1 Temizlik maddesi

⚠ UYARI

Halojen içeren organik solventler

Sınırlı kanser oluşum kanıtı! Çevre için uzun dönemli etkilerle tehlikeli!

- ▶ Halojen içeren organik solventler kullanmayın.

⚠ UYARI


Tiyokarbamid

Yutulursa tehlikelidir! Sınırlı kanser oluşum kanıtı! Doğmamış çocuklarda tehlike riski!

Çevre için uzun dönemli etkilerle tehlikeli!

- ▶ Koruyucu gözlük, koruyucu eldiven ve uygun koruyucu kıyafetler giyin.
- ▶ Gözler, ağız ve deri ile tüm teması önleyin.
- ▶ Çevreye boşaltılmasını engelleyin.

En çok karşılaşılan kirlenme nedenleri ve her durum için uygun temizlik maddeleri aşağıdaki tabloda gösterilmiştir.

 Temizlenecek malzemelerin malzeme uyumluluğuna dikkat edin.

Kirlenme tipi	Temizlik maddesi
Gresler ve yağlar	Sıcak su veya kıvamlı, sürfaktan içeren (bazık) maddeler veya suda çözünebilir organik solventler (örn. etanol)
Kireç birikmeleri, metal hidroksit birikmesi, çökelen biyolojik birikme	hidroklorik asitte yakl. %3
Sülfid birikmeleri	%3 hidroklorik asit ve tiyokarbamid karışımı (piyasada bulunan)
Protein birikmesi	%3 hidroklorik asit ve pepsin karışımı (piyasada bulunan)
Elyaf, askıdaki maddeler	Basınçlı su, olası yüzey-aktif maddeler
Hafif biyolojik birikme	Basınçlı su

- ▶ Kirlenme derecesi ve tipine uygun bir temizlik maddesi seçin.

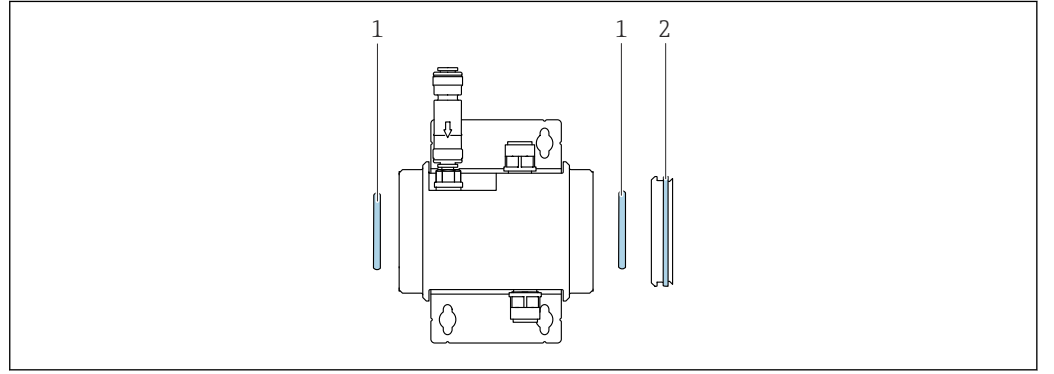
7.1.2 Düzeneğin temizlenmesi

Dengeli ve güvenilir ölçüm sağlamak için düzenek ve sensör düzenli şekilde temizlenmelidir. Temizliğin sıklığı ve yoğunluğu ürüne göre değişir.

1. Sensörü çıkarın.
2. Kirlenme seviyesine göre düzeneği temizleyin.
3. Uygun temizlik maddeleri kullanarak hafif kir ve pislikleri temizleyin → 20.
4. Ağır kirleri yumuşak bir fırça ve uygun bir temizlik maddesi ile temizleyin.
5. İnatçı kirlere için parçaları bir temizleme çözeltisine daldırın.
6. Parçaları yıkadıktan sonra bir fırça ile temizleyin.

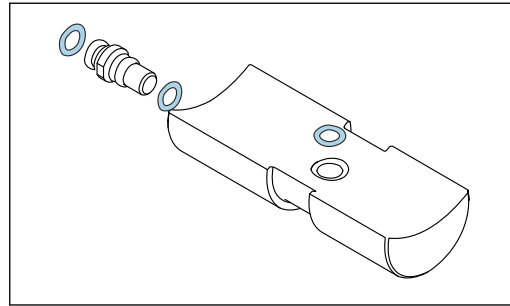
i İçme suyu için tipik bir temizlik aralığı, örneğin 6 ayda birdir.

7.1.3 O-ring'leri değiştirin

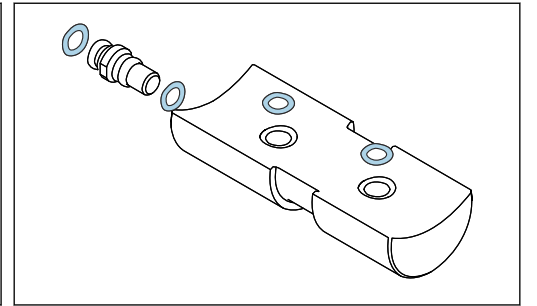


14 Düzenekteki O-ringler

- 1 O-ring
- 2 Kilit halkası üzerindeki O-ring



15 Tek montaj delikli hava dağıtıcısı üzerindeki O-ringler



16 2 montaj delikli hava dağıtıcısı üzerindeki O-ringler

40 mm (1,57 in) veya 50 mm (1,97 in) aralık genişliğine sahip sensörler için hava dağıtıcısı, her birinde bir O-ring bulunan 2 montaj deliğine sahiptir. O-ringlerin her yıl değiştirilmesi tavsiye edilir.

1. O-ringleri düzenli aralıklarla değiştirin.
2. Uygun proses koşullarının sağlandığından emin olun.

8 Onarım

8.1 Genel notlar

Onarım ve dönüşüm konsepti aşağıdakileri sağlar:

- Ürün modüler bir tasarıma sahiptir
- Yedek parçalar, ilgili kit talimatlarını içeren kitler şeklinde gruplanmıştır
- Sadece üreticiden temin edilen orijinal yedek parçaları kullanın
- Onarımlar üreticinin Servis Departmanı veya eğitimli kullanıcılar tarafından gerçekleştirilir
- Sertifikalı cihazlar sadece üreticinin Servis Departmanı tarafından veya fabrikada diğer sertifikalı versiyonlar dönüştürülebilir
- Geçerli standartlara, ulusal düzenlemelere, Ex dokümantasyonuna (XA) ve sertifikalara uyum

1. Kit talimatına uygun şekilde onarımı gerçekleştirin.
2. Onarım ve dönüşümü belgeleyin ve bunu Yaşam Çevrimi Yönetimi aracına (W@M) girin veya girilmesini sağlayın.

8.2 Yedek parçalar

Teslimata hazır olan cihaz yedek parçaları web sitesinde bulunmaktadır:

<https://portal.endress.com/webapp/SparePartFinder>

- ▶ Yedek parça siparişi verirken cihazın seri numarası bilgisini de girin.

8.3 İade

Onarım veya bir fabrika kalibrasyonu gerekiyorsa ya da yanlış bir ürün sipariş veya teslim edilmişse ürün iade edilmelidir. Bir ISO sertifikalı şirket ve aynı zamanda kanuni düzenlemeler nedeniyle, Endress+Hauser madde ile temas etmiş olan iade ürün işlemlerinde belirli prosedürlere uymak zorundadır.

Cihazın hızlı, güvenli ve profesyonel bir şekilde iade edilmesini sağlamak için:

- ▶ Prosedür ve genel koşullar hakkında bilgi için www.endress.com/support/return-material web sitesine göz atın.

8.4 İmha

- ▶ Yerel düzenlemelere uyulmalıdır.



Elektrik ve elektronik ekipmanlar hakkındaki 2012/19/EU Direktifi (WEEE) gerektiriyorsa, WEEE'nin ayrılmamış kentsel atık olarak imha edilmesini en aza indirmek için ürünler, gösterilen sembolle işaretlenmiştir. Bu işareti taşıyan ürünleri sınıflandırılmamış genel atık şeklinde imha etmeyin. Bunun yerine, uygun koşullar altında imha edilmesi için üreticiye iade edin.

9 Aksesuarlar

Aşağıdakiler bu dokümantasyonun yayınladığı zamanda mevcut olan en önemli aksesuarlardır.

Listelenen aksesuarlar talimatlardaki ürün ile teknik olarak uygundur.

1. Ürün kombinasyonu için uygulamaya özel sınırlamalar mümkündür. Ölçüm noktasının uygulamaya uygun olmasını sağlayın. Bu ölçüm noktasının operatörünün sorumluluğudur.
2. Tüm ürünler için talimatlardaki bilgilere, özellikle de teknik bilgilere dikkat edin.
3. Burada listelenmemiş olan aksesuarlar için lütfen Servis veya Satış Merkezi ile irtibata geçin.

9.1 Cihaza özel aksesuarlar

Proses bağlantısı: POM G1/4" DN6/8

10 Teknik bilgi

10.1 Çevre koşulları

10.1.1 Ortam sıcaklık aralığı

0 ... 60 °C (32 ... 140 °F)

10.2 Proses

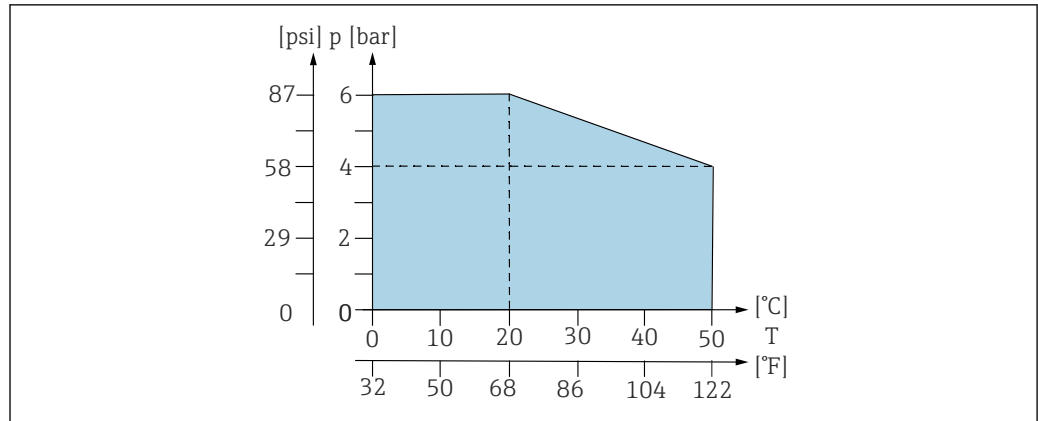
10.2.1 Proses sıcaklık aralığı

0 ... 50 °C (32 ... 122 °F)

10.2.2 Basınç aralığı

- Maksimum 6 bar (87 psi) @ 20 °C (68 °F)
- Maksimum 4 bar (58 psi) @ 50 °C (122 °F)

10.2.3 Basınç-sıcaklık sınıflandırmaları



A0047201

17 Basınç/sıcaklık sınıflandırmaları

10.2.4 Akış sınırı

Akış sınırı kullanılan sensöre ve özelliklerine bağlıdır. Veriler için su baz alınmıştır.

- Minimum 100 ml/h (0,026 gal/h)
- Maksimum 10 l/h (2,64 gal/h)

10.3 Mekanik yapı

10.3.1 Boyutlar

→ Bölüm "Kurulum"

10.3.2 Ağırlık

1,48 kg (3,26 lb)

10.3.3 Malzemeler

Islak malzeme

Muhafaza:	POM-C
O-ring'ler:	EPDM
Diğer parçalar:	Paslanmaz çelik 1.4404, PTFE

10.3.4 Proses bağlantıları

POM G1/4" DN6/8 (8 mm (0,31 in) dış çaplı hortumlar için)

İndeks

A

Aksesuarlar 23

B

Bakım 20

Boyutlar 10

C

Contaların değiştirilmesi 21

Ç

Çevre koşulları 24

D

Düzeneğin monte edilmesi 12

G

Güvenlik

Çalıştırma 6

İş yeri güvenliği 5

Güvenlik talimatları 5

İ

İade 22

İmha 22

İsim plakası 8

İş yeri güvenliği 5

İşletim güvenliği 6

K

Kontrol

Montaj 18

Kullanım 5

Kullanım amacı 5

M

Mekanik yapı 24

Montaj 10

Kontrol 18

Montaj gereksinimleri 10

O

O-ring'lerin değiştirilmesi 21

Onarım 22

Onaylar 9

P

Proses 24

S

Semboller 4

Sertifikalar 9

T

Teknik bilgi 24

Temizleme 21

Temizlik maddesi 20

Teslimat kapsamı 9

Teslimatın kabul edilmesi 8

U

Uyarılar 4

Ü

Ürün açıklaması 7

Ürün tanımlaması 8

Ürün tasarımı 7

Ürünün tanımlanması 8

Y

Yönlendirme 11



www.addresses.endress.com
