



Stručné pokyny k obsluze Minicap FTC262

Kapacitní



Tento Stručný návod k obsluze nenahrazuje Návod k obsluze přístroje.
Podrobné informace lze vyhledat v návodu k obsluze a v další dokumentaci.

K dispozici pro všechny verze přístroje:

- internetu: www.endress.com/deviceviewer
- smartphone/tablet: Aplikace Endress+Hauser Operations

Základní bezpečnostní pokyny

Adresa výrobce

Výrobce: Endress+Hauser SE+Co. KG, Hauptstraße 1, D-79689 Maulburg nebo www.endress.com.

Místo výroby: Viz výrobní štítek.

Požadavky na personál

Obsluha musí splnit následující požadavky, aby mohla provádět nezbytné úkoly, na př. uvádění do provozu a údržbu:

- ▶ Školení odborníci musí mít pro tuto konkrétní funkci a úkol odpovídající kvalifikaci.
- ▶ Personál musí mít pověření vlastníka/provozovatele závodu.
- ▶ Jsou seznámeni s národními předpisy.
- ▶ Musí si prostudovat a pochopit pokyny v návodu k obsluze a doplňkové dokumentaci.
- ▶ Zaměstnanci musí dodržovat pokyny a obecné zásady.

Účel použití

- Přístroj se smí používat pouze jako limitní spínač pro sypké látky

- Při nevhodném použití může být přístroj nebezpečný
- Používejte pouze izolované nástroje
- Používejte pouze originální díly

Bezpečnost na pracovišti

Při práci na zařízení a se zařízením:

- ▶ Používejte požadované osobní ochranné prostředky podle národních předpisů.

Bezpečnost provozu

- ▶ Přístroj provozujte jen tehdy, pokud je v řádném technickém stavu, kdy nevykazuje chyby a nemá závady.
- ▶ Provozovatel je odpovědný za to, že přístroj je v dobrém provozním stavu.

Bezpečnost produktu

Tento produkt je navržen v souladu se správnou technickou praxí, aby splňoval nejmodernější bezpečnostní požadavky a byl testován a opustil továrnu ve stavu, ve kterém je bezpečný pro provoz.

Instalace

Montážní požadavky

Požadované nástroje:

Plochý vidlicový klíč nebo nástrčkový klíč 50 AF

- Proud plnicího materiálu nesmí směřovat na sondu.
- Přístroj lze použít v silech z různých materiálů.
- Při určování místa montáže dbejte na předpokládaný úhel sklonu toku materiálu a výstupní nálevky.

Rozsah okolní teploty:

- -40 ... +70 °C (-40 ... +158 °F)
- Pro prachovou verzi do výbušného prostředí: -40 ... +60 °C (-40 ... +140 °F)

Procesní teplota:

-40 ... +80 °C (-40 ... +176 °F)

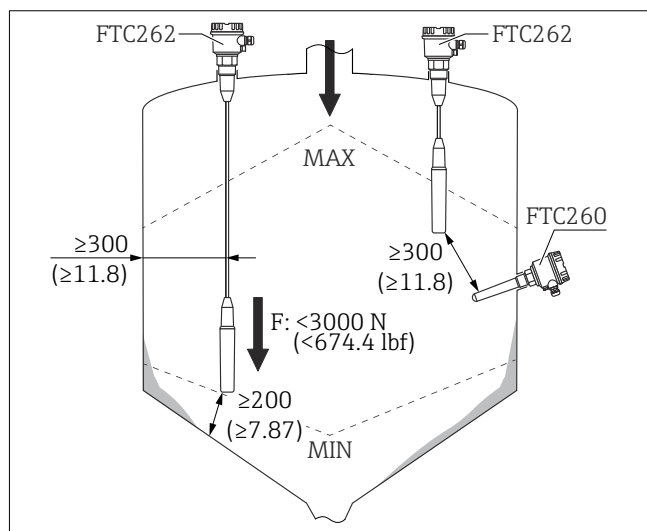
Montážní poloha

Minimální vzdálenosti: Měla by být dostatečná vzdálenost k podávání materiálu a k další sondě.

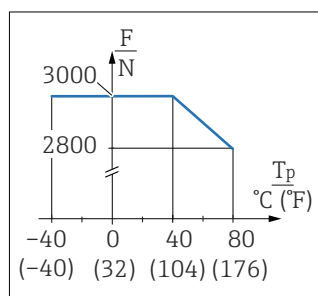
Montážní poloha: Nemí ve středu vypouštěcího kužele. Měla by být dostatečná vzdálenost ke stěně sila a přístup materiálu ke stěně sila.

Nosnost: Zvažte maximální pevnost v tahu lana sondy a stabilitu stropní konstrukce sila při použití pro minimální detekci. Odstraňování materiálů může mít za následek velmi vysoké tahové síly, zejména v případě těžkých

a práškovitých pevných látek, které mají tendenci se usazovat. Tyto síly jsou mnohem větší uprostřed sila nad výstupem materiálu než v blízkosti stěny sila. Pro minimální detekci by se proto zařízení mělo používat pouze v lehkých, volně tekoucích sypkých hmotách, které nemají tendenci se usazovat.



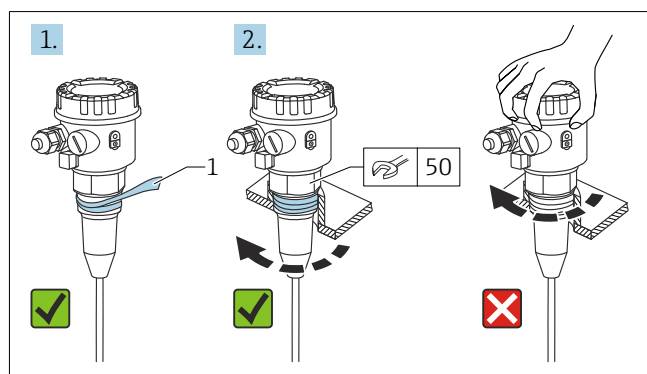
1 Minimální vzdálenosti při instalaci do síla v mm (palcích)



2 Max. 3 000 N až 40 °C (104 °F); max. 2 800 N na 80 °C (176 °F)

Montáž přístroje

1. Omotejte PTFE pásku kolem závitu přístroje.
2. Zašroubujte přístroj. Utáhněte pouze šestihrannou maticí. Použijte otevřený klíč.



3 Zašroubování zařízení

Elektrické připojení

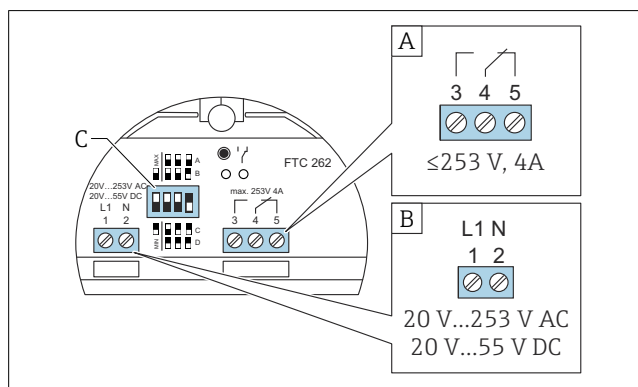
VAROVÁNÍ

Hrozí riziko výbuchu z důvodu špatného připojení.

- ▶ Dodržujte platné národní normy.
- ▶ Dodržujte specifikace v bezpečnostních pokynech (XA).
- ▶ Zkontrolujte a ujistěte se, že napájecí napětí odpovídá informacím uvedeným na typovém štítku.
- ▶ Před připojením vypněte napájecí napětí.
- ▶ Při použití přístroje v prostředí s nebezpečím výbuchu připojte kompenzační potenciál (PAL).

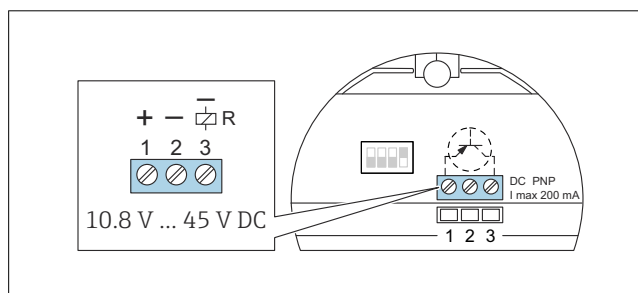
i Aby bylo zajištěno, že přístroj funguje bezpečně a bez rušení, musí být připojeno k uzemněnému sílu kovovými nebo železobetonovými stěnami. Ú síla z nevodivého materiálu musí být vnější zemnicí připojení přístroje spojeno s vodivými a uzemněnými částmi v blízkosti síla. Ochranné uzemnění síťové přípojky lze připojit k vnitřnímu uzemnění přístroje. Pro připojení lze použít běžně dostupný instalační kabel. Obecné informace o EMC (zkušební postup, doporučení pro instalaci) viz TI00241F/00/EN.

Připojení přístroje



4 Přístroj se střídavým nebo stejnosměrným proudovým připojením a reléovým výstupem

- A Připojení relé
B Střídavé nebo stejnosměrné proudové připojení
C DIP přepínač (v továrním nastavení)



5 Přístroj se stejnosměrným proudovým připojením

Přístroj se konfiguruje pomocí DIP přepínačů, viz doplňková dokumentace.

Zajištění stupně krytí

Testování podle IEC 60529

- Plastové pouzdro: IP 66; typ pouzdra 4
- Hliníkové pouzdro: IP 66; typ pouzdra 4x