



Kısa Çalıştırma Talimatları Minicap FTC260

Kapasitans



Bu talimatlar Özet Kullanım Talimatlarıdır, cihaza ilişkin Kullanım Talimatlarının yerine geçmezler. Detaylı bilgiler Kullanım Talimatları ve ek dokümantasyon içerisinde yer alır.

Tüm cihaz versiyonları için kaynak:

- İnternet: www.endress.com/deviceviewer
- Akıllı telefon/tablet: Endress+Hauser Operations uygulaması

Temel güvenlik talimatları

Üretici adresi

Üretici: Endress+Hauser SE+Co. KG, Hauptstraße 1, D-79689 Maulburg veya www.endress.com.

Üretim yeri: Bkz. isim plakası.

Personel için gereksinimler

Personel örn. devreye alma ve bakım gibi görevlerini yetirme getirmek için aşağıdaki gereksinimleri karşılamalıdır:

- ▶ Eğitimli uzmanlar, özel fonksiyon ve görevlerle ilgili kalifikasyona sahip olmalıdır.
- ▶ Tesis sahibi/operatörü tarafından yetkilendirilmiş olmalıdır.
- ▶ Ulusal düzenlemeler konusunda bilgi sahibi olmalıdır.
- ▶ Kılavuzdaki ve ek dokümantasyondaki talimatları okumuş ve anlamış olmalıdır.
- ▶ Personel talimatları takip etmeli ve genel politikalara uymalıdır.

Kullanım amacı

- Cihaz sadece katı maddeler için limit sivici olarak kullanılabilir
- Cihaz, hatalı kullanım durumunda tehlikeli olabilir
- Sadece yalıtımlı araçlar kullanın
- Sadece orijinal parçalar kullanın

İşyeri güvenliği

Cihaz üzerinde veya cihaz ile çalışırken:

- ▶ Ulusal düzenlemelere uygun şekilde gereken kişisel koruyucu ekipmanı giyin.

İşletim güvenliği

- ▶ Cihazı sadece uygun teknik durumda, hatasız ve arızasız ise çalıştırın.
- ▶ Operatör, cihazın iyi işler durumda olmasını sağlamaktan sorumludur.

Ürün güvenliği

Bu ürün en son güvenlik gereksinimlerini karşılamak için ileri mühendislik uygulamalarına uygun şekilde tasarlanmış, test edilmiş ve fabrikadan çalıştırılması güvenlik bir durumda sevk edilmiştir.

Montaj

Montaj gereksinimleri

Gereken araçlar:

Açık uçlu anahtar veya lokma anahtar 41 AF

- Doldurma malzemesinin akışı prob üzerine yönlendirilmemelidir.
- Cihaz farklı malzemeleri içeren silolarda kullanılabilir.
- Montaj yerini belirlerken malzeme yığınlarının ve çıkış hunisinin beklenen eğim açısına dikkat edin.

Ortam sıcaklık aralığı:

- -40 ... +70 °C (-40 ... +158 °F)
- Tozlu Ex versiyonu için: -40 ... +60 °C (-40 ... +140 °F)

Proses sıcaklığı:

- -40 ... +120 °C (-40 ... +248 °F)
- < 80 °C (176 °F) sıcaklıklarda sıcaklık düşüşüne dikkat edin; bkz. Teknik Bilgiler
- Tozlu Ex versiyonu için: -40 ... +80 °C (-40 ... +176 °F)

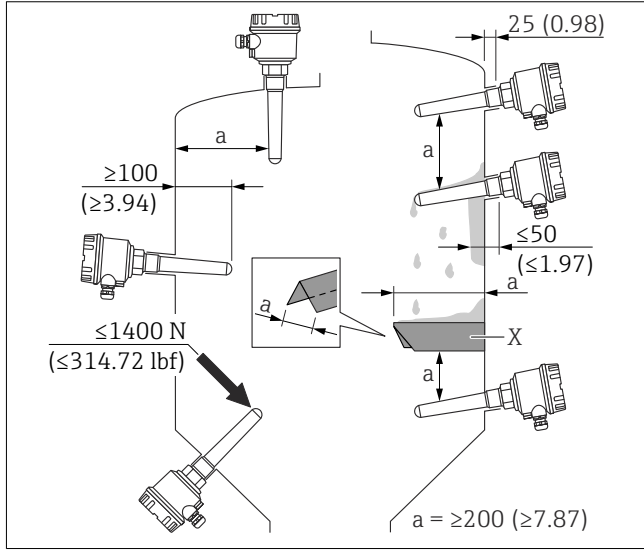
Montaj pozisyonu

Minimum mesafeler: Karşılıklı etkileşimi önlemek için, şekilde gösterilen iki prob ucu arasındaki minimum mesafe korunmalıdır.

Kurulum yeri: Proses ürününün daha etkin bir şekilde kayabilmesi için prob ucu hafifçe aşağı doğru eğimli olmalıdır. Minimum algılama fonksiyonu için cihaz kullanılırken, prob çubuğunu malzeme boşaltımı sırasında çöken yığınlar veya

prob çubuğu üzerindeki ciddi gerilimlere karşı korumak için koruyucu bir kapak kullanın.

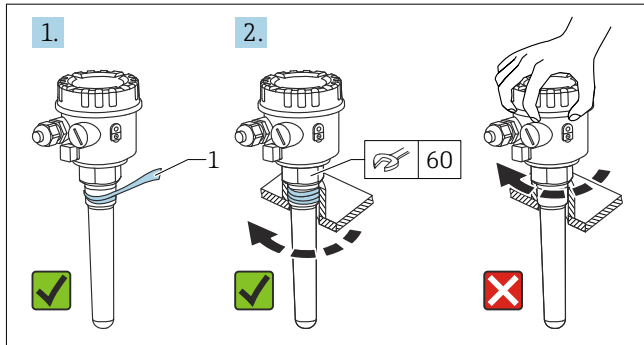
Yük taşıma kapasitesi: Minimum algılama fonksiyonunun kullanımı sırasında prob çubuğunun maksimum yanıl yük taşıma kapasitesi dikkate alınmalıdır. Bu nedenle, minimum algılama fonksiyonu sadece proses ürünü etkin bir şekilde kayarak iniyorsa ve serbest akış varsa kullanılabilir.



1 Montaj sırasında siloya olan minimum mesafeler, mm (inç); x: Korumucu kapak

Cihazın montajı

1. PTFE bandını cihaz dışlisinin etrafına sarın.
2. Cihazı vidalayın. Sadece altıgen somun ile sıkın. Açık uçlu anahtar kullanın.



2 Cihazın vidalanması

Elektrik bağlantısı

⚠ UYARI

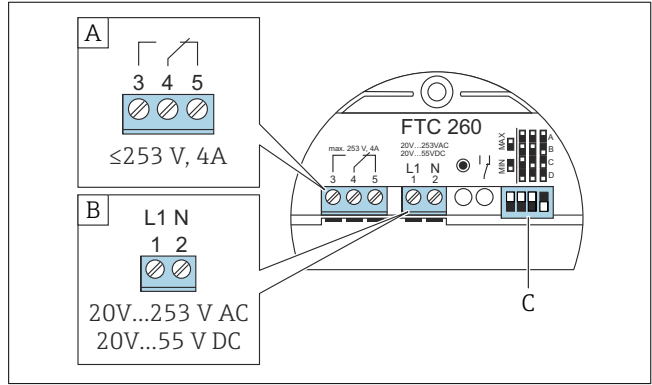
Hatalı bağlantı nedeniyle patlama tehlikesi.

- ▶ Yürürlükteki ulusal standartlara uyulmalıdır.
- ▶ Güvenlik Talimatlarındaki (XA) özelliklere uyulmalıdır.
- ▶ Güç beslemesinin isim plakasındaki belirtilen bilgiyle aynı olduğundan emin olun.

- ▶ Bağlamadan önce besleme voltajını kesin.
- ▶ Cihazı toz patlama riski bulunan bir ortamda kullanırken potansiyel kompanzasyonunu (PAL) bağlayın.

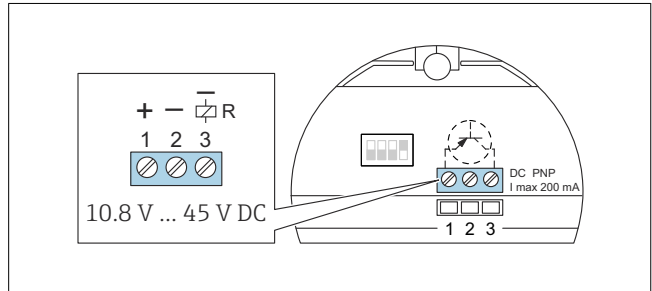
i Cihazın güvenli ve müdahalesiz çalışmasını sağlamak için, metal veya betonarme duvarlı topraklanmış siloya bağlanması gerekir. İletken olmayan malzemeden yapılmış silolarda, cihazın dış topraklama bağlantısı silo çevresindeki iletken ve topraklanmış parçalara bağlanmalıdır. Şebeke bağlantısının koruyucu topraklaması cihazın iç topraklama bağlantısına bağlanabilir. Bağlantılar için piyasada satılan bir montaj kablosu kullanılabilir. EMC hakkında genel bilgi için (test prosedürü, montaj önerileri), bkz TI00241F/00/EN.

Cihazın bağlanması



3 AC veya DC bağlantısı ve röle çıkışı bulunan cihaz

- A Röle bağlantısı
B AC veya DC bağlantısı
C DIP siviçi (fabrika ayarında)



4 DC bağlantısı olan cihaz

Cihaz DIP siviçleri ile yapılandırılır, bilgi için ek dokümantasyona bakın.

Koruma derecesinin temin edilmesi

IEC 60529'a göre test etme

- Plastik gövde: IP66; Tip 4 muhafaza
- Alüminyum gövde: IP66; Tip 4x muhafaza