



Lyhyt käyttöopas Minicap FTC260

Kapasitiivinen



Tämä lyhyt käyttöopas ei korvaa tämän laitteen käyttöohjeita. Laitetta koskevia lisätietoja saat käyttöohjeista ja liiteasiakirjoista.

Saatavana kaikille laiteversioille seuraavilla yhteyksillä:

- Internet: www.endress.com/deviceviewer
- Älypuhelin/tabletti: Endress+Hauserin käyttösovellus

Olellaiset turvallisuusohjeet

Valmistajan osoite

Valmistaja: Endress+Hauser SE+Co. KG, Hauptstraße 1, D-79689 Maulburg tai www.endress.com.

Valmistuspaikka: katso laitekilpi.

Henkilökuntaa koskevat vaatimukset

Henkilökunnan on täytettävä seuraavat vaatimukset tarvittavien tehtävien suorittamista varten, esim. käyttöönotto ja huolto:

- Koulutetuilla ja päteville ammattilaisilla täytyy olla asiaankuuluva pätevyys kyseiseen toimenpiteeseen ja tehtävään.
- Henkilökunnalla on oltava laitoksen omistajan/käyttäjän valtuutus.
- Henkilökunnan on tunnettava kansainväliset/maakohtaiset säännökset.
- Henkilökunnalla on oltava lukenut ja ymmärtänyt käyttöoppaan ohjeet ja lisäasiakirjat.
- Henkilökunnan on noudatettava ohjeita ja yleisiä ehtoja.

Käyttötarkoitus

- Laitetta voidaan käyttää vain kiintoaineiden rajakytkimenä

Asennus

Asennusvaatimukset

Vaadittavat työkalut:
Kiintoavain tai hylsyavain 41 AF

- Täyttömateriaalin virtaa ei saa suunnata anturiin.
- Laitetta voidaan käyttää eri materiaalista koostuvissa siloissa.
- Huomioi materiaalmäärien odotettu kulma ja ulostulokanava, kun määrittät asennuspaikkaa.

Ympäristön lämpötila-alue:

- 40 ... +70 °C (-40 ... +158 °F)
- Pöly Ex-versio: -40 ... +60 °C (-40 ... +140 °F)

Prosessin lämpötila:

- 40 ... +120 °C (-40 ... +248 °F)
- Lämpötiloissa < 80 °C (176 °F) tarkkaile lämpötilan aleneminen, katso tekniset tiedot
- Pöly Ex-versio: -40 ... +80 °C (-40 ... +176 °F)

Asennuskohta

Minimietäisyydet: Keskinäisten häiriöiden estämiseksi on noudatettava kuvassa näkyvää vähimmäisetäisyyttä kahden anturin pään välillä.

Asennuspaikka: Anturin pää on hieman kalteva alaspäin, jotta prosessiväliaine voi liukua pois vielä tehokkaammin. Käytä suojakansia suojaamaan anturin

- Laite voi olla vaarallinen, jos sitä käytetään väärin
- Käytä ainoastaan eristettyjä työkaluja
- Käytä ainoastaan alkuperäisosa

Työpaikan turvallisuus

Laitteen luona ja kanssa tehtävissä töissä:

- Pue vaadittavat henkilösuojaimet maakohtaisten säännösten mukaan.

Käyttöturvallisuus

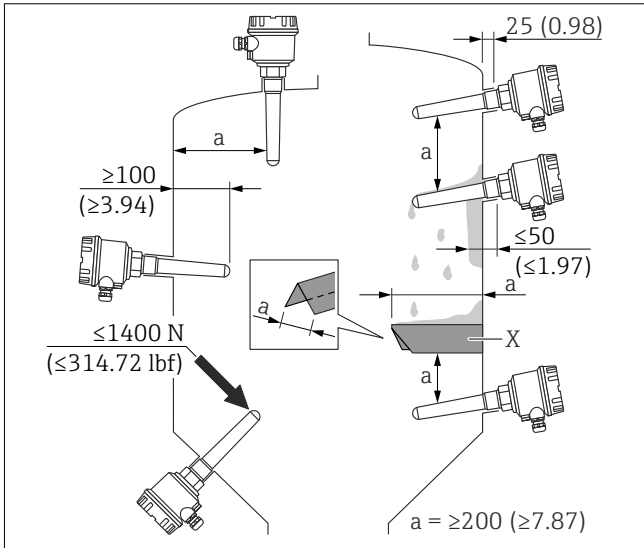
- Käytä laitetta vain, kun se on teknisesti moitteettomassa kunnossa eikä siinä ole häiriöitä eikä vikoja.
- Käyttäjä on vastuussa laitteen hyvästä työkunnosta.

Tuoteturvallisuus

Tämä tuote on suunniteltu huolellisesti tekniikan nykyistä tasoa vastaavien turvallisuusmääräysten mukaan, testattu ja toimitettu tehtaalta käyttöturvallisessa kunnossa.

varrta sortuvilta kasoilta tai anturisauvan mittapää kovalta rasitukselta materiaalin purkauessa, kun laitetta käytetään minimitunnistukseen.

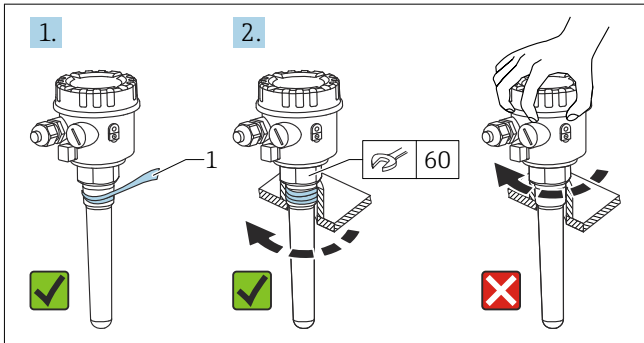
Kantavuus: Anturin varren suurin sivuttaiskantokyky on otettava huomioon, kun sitä käytetään minimihavaitsemiseen. Minimitunnistusta voidaan siksi käyttää vain, kun prosessiväliaine liukuu tehokkaasti alas ja virtaa vapaasti.



1 Vähimmäisetäisyydet siloon asennuksen aikana mm (tuumina); x: Suojakansi

Laitteen asentaminen

1. Kääri PTFE-teippi laitteen kierteen ympärille.
2. Kierrä laite kiinni. Kiristä vain kuusiomutterin kanssa. Käytä kiintoavainta.



2 Laitteen ruuvaaminen

Sähköliitäntä

VAROITUS

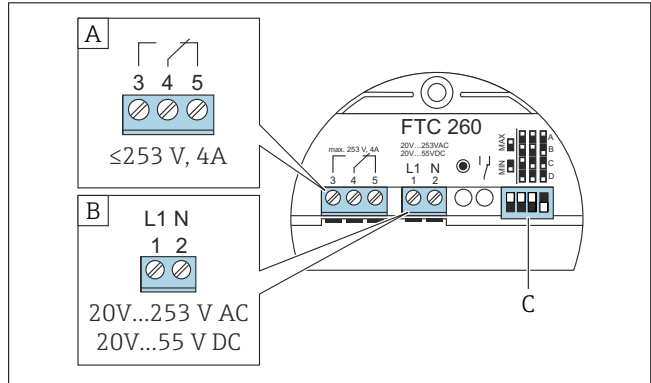
Virheellisestä liitännästä johtuva räjähdysvaara.

- ▶ Noudata kaikkia maakohtaisia standardeja.
- ▶ Huomioi turvallisuusohjeissa (XA) annetut tekniset tiedot.
- ▶ Varmista, että syöttöjännite vastaa laitekilvessä ilmoitettua jännitettä.
- ▶ Kytke syöttöjännite pois päältä ennen kytkentää.

- ▶ Kun käytät laitetta pölyräjähdysvaarallisessa ympäristössä, liitä potentiaalikompensointi (PAL).

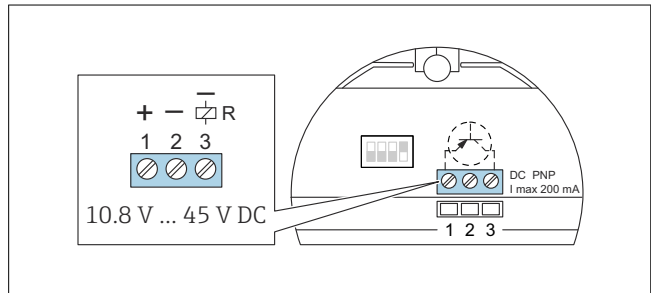
i Laitteen turvalisen ja häiriöttömän toiminnan varmistamiseksi se on liitettävä maadoitetun silon metalli- tai teräsbetoniseiniin. Sähköä johtamattomasta materiaalista valmistetuissa siloissa laitteen ulkoinen maadoitusliitäntä on kytkettävä silon läheisyydessä oleviin johtokykyisiin ja maadoitettuihin osiin. Verkkoliitännän suojavaadoitus voidaan liittää laitteen sisäiseen maadoitusliitäntään. Liitäntöihin voidaan käyttää myytävänä olevaa asennuskaapelia. Yleistä tietoa EMC:stä (testimenettely, asennussuositukset), katso TI00241F/00/EN.

Laitteen kytkentä



3 Laite, jossa on AC tai DC-liitäntä ja releen lähtö

- A Relekytkentä
- B AC- tai DC-liitäntä
- C DIP-kytkin (tehdasasetus)



4 Laite, jossa DC-liitäntä

Laite määritetään DIP-kytkimillä, katso lisädokumentaatio.

Suojausluokan varmistaminen

Testaus IEC 60529:n mukaan

- Muovikotelo: IP66; tyyppin 4 kotelo
- Alumiinikotelo: IP66; tyyppin 4x kotelo