

# 技術仕様書

## CAV01

### 光学センサ用の流通ホルダ



#### アプリケーション

流通ホルダ CAV01 は、以下のアプリケーションでの SAC<sub>254</sub>、TOCeq、CODeq、BODeq、DOCeq、濁度、固形分、APHA Hazen 色度、栄養分などの幅広いパラメータのバイパス測定に適しています。

- 飲用水の処理および飲用水供給網の監視
- 飲用水製造におけるすべての測定点の品質管理
- 配管水監視
- プロセス水の処理およびプロセス水の監視
- 冷却水および復水監視
- 公共下水および工場排水の監視
- 曝気槽の制御

#### 特長

- メンテナンス間隔を延長：最適化された自動圧縮空気洗浄によりメンテナンス周期を延長

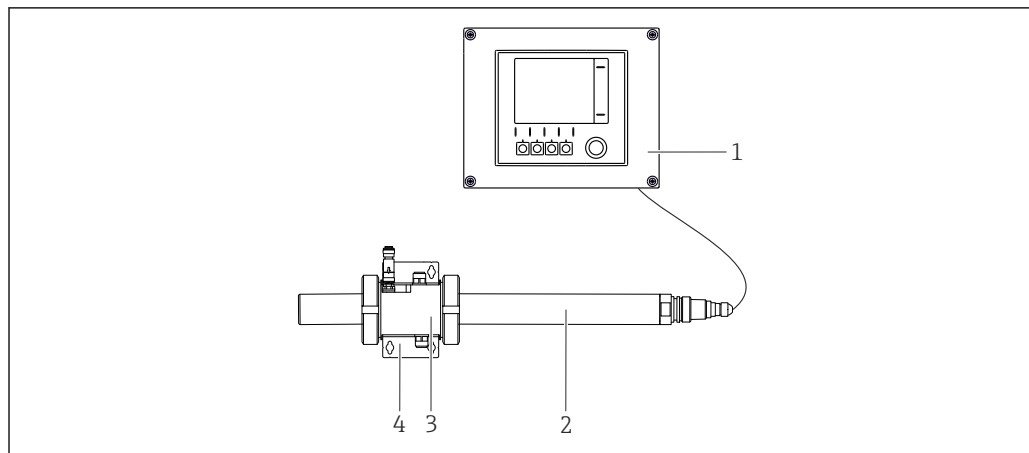
- 水損失を最小化：流量の少ないサンプルでも正確な測定を提供
- 堅牢な構造：最大 0.6 MPa (87 psi) までのプロセス圧力と最高 50 °C (122 °F) までの温度に対応
- 完全互換：Memosens Wave CAS80E および Viomax CAS51D のあらゆる光路長に対応
- 容易な設置：事前に取り付けられた壁取付ユニットと固定されたセンサの位置合わせ
- 迅速なメンテナンス：取外しは工具不要で迅速なメンテナンスが可能

## 機能とシステム構成

### 計測システム

計測システム一式は以下で構成されます。

- センサ、例：Memosens Wave CAS80E または Viomax CAS51D
- Liquiline CM44x マルチチャンネル変換器
- 流通ホルダ CAV01



A0048674

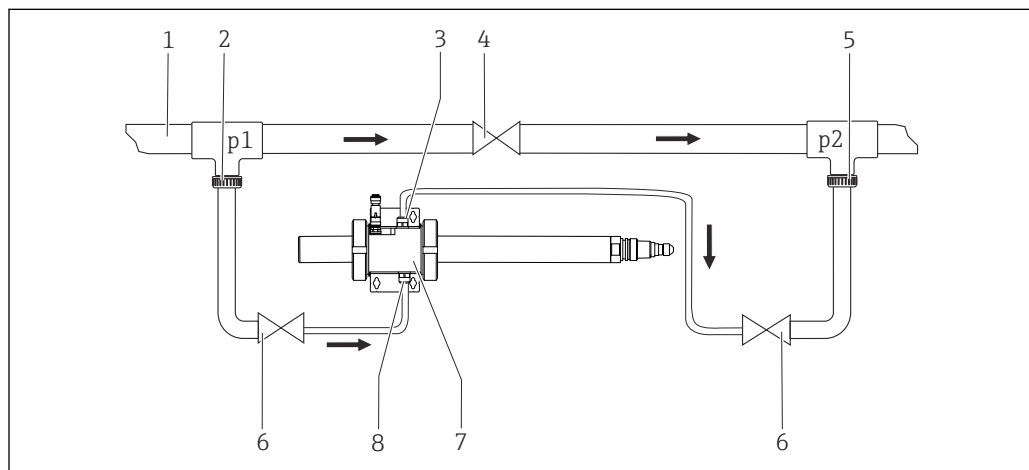
図 1 計測システム

- 1 変換器
- 2 センサ
- 3 流通ホルダ
- 4 ホルダ

## 設置

### 取付方向

### バイパスラインへの設置



A0055922

図 2 CAS80E を使用した接続例 (矢印は流れ方向を示します)

- 1 メイン配管
- 2 測定物サンプリング
- 3 測定物流出口
- 4 調節/遮断弁またはオリフィスプレート
- 5 測定物リターン
- 6 調節/遮断弁
- 7 流通ホルダ
- 8 測定物流入口
- p1 圧力
- p2 圧力

バイパスのホルダを通る流量を確保するためには、圧力  $p_1$  を圧力  $p_2$  より高くする必要があります。メイン配管から分岐管に分かれる場合（測定物の逆流なし）、圧力を上昇させるための措置は必要ありません。

### 開放型の流出口への設置

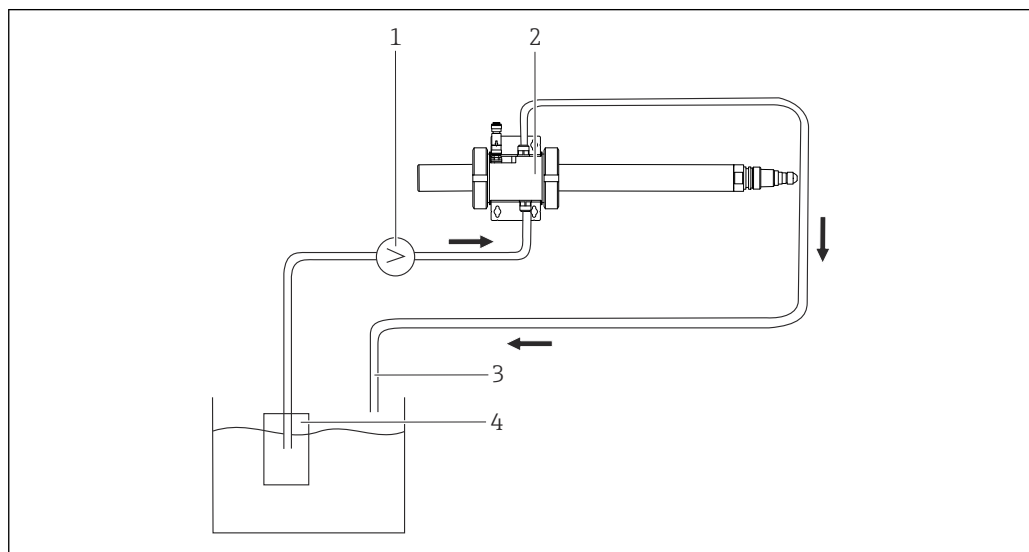


図3 CAS80E を使用した開放型流出口の接続例（矢印は流れ方向を示します）

- 1 ポンプ
- 2 流通ホルダ
- 3 開放型の流出口
- 4 フィルタユニット

バイパスラインに設置する代わりに、開放型の測定物流出口を使用してサンプルの流れをフィルタユニットからホルダに導くことが可能です。

## 環境

周囲温度範囲 0～60 °C (32～140 °F)

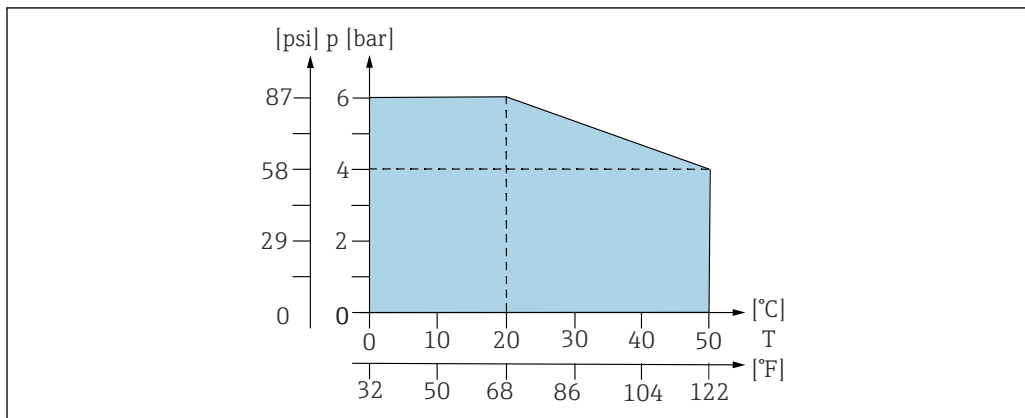
## プロセス

プロセス温度範囲 0～50 °C (32～122 °F)

圧力範囲

- 最大 0.6 MPa (87 psi) (20 °C (68 °F) 時)
- 最大 0.4 MPa (58 psi) (50 °C (122 °F) 時)

## P-T レイティング



A0047201

図 4 P-T レイティング

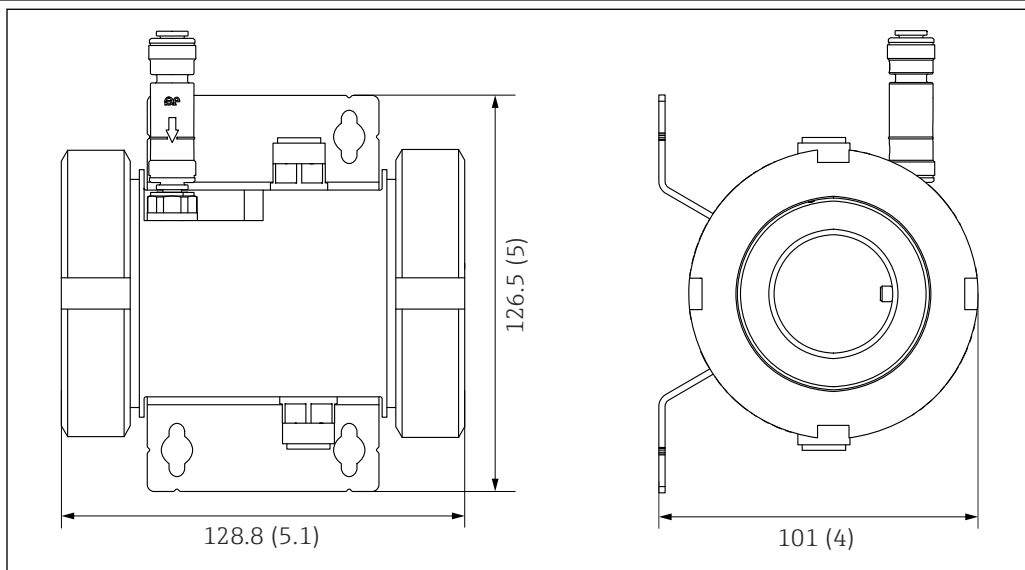
## 流量制限

流量制限は、使用するセンサおよびセンサの特性に応じて異なります。データは水に基づいています。

- 最小 100 ml/h (0.026 gal/h)
- 最大 10 l/h (2.64 gal/h)

## 構造

## 寸法



A0047081

図 5 寸法 寸法単位 : mm (in)

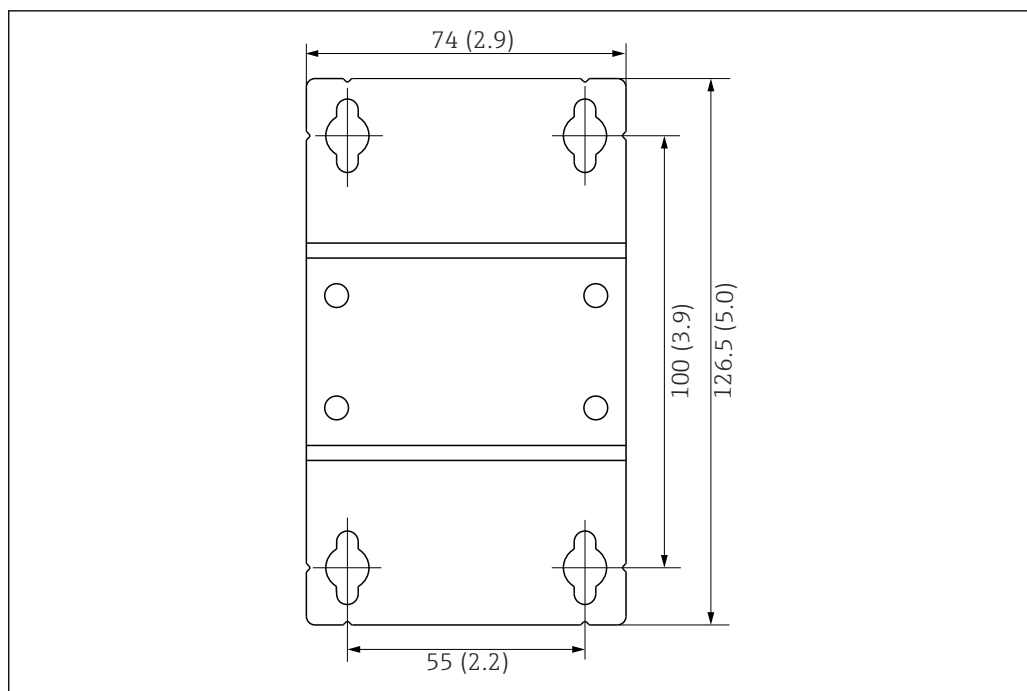


図 6 壁設置ホルダの寸法 寸法単位：mm (in)

A0047082

質量 1.48 kg (3.26 lb)

#### 材質

##### 接液部材質

ハウジング： POM-C  
 Oリング： EPDM  
 その他の部品： ステンレス 1.4404、PTFE

#### プロセス接続

POM G1/4" DN6/8 (外径 8 mm (0.31 in) のホース用)

## 合格証と認証

本製品に対する最新の認証と認定は、[www.endress.com](http://www.endress.com) の関連する製品ページから入手できます。

1. フィルタおよび検索フィールドを使用して製品を選択します。
2. 製品ページを開きます。
3. 「ダウンロード」を選択します。

## 注文情報

#### 納入範囲

納入範囲は以下の通りです。


- 機器 (ご注文のバージョン)
- プロセス接続 POM G1/4" (オプション)
- 取扱説明書

#### 製品ページ

[www.endress.com/cav01](http://www.endress.com/cav01)

#### 製品コンフィギュレータ

1. 機器仕様選定：製品ページでこのボタンをクリックします。

2. **Extended 機器**を選択します。
    - ↳ 別のウィンドウでコンフィギュレータが起動します。
  3. 各機能に対して必要なオプションを選択し、要件に応じて機器を構成します。
    - ↳ このようにして、機器の有効かつ完全なオーダーコードを受け取ることができます。
  4. **送信**：構成した製品をショッピングカートに追加します。
-  製品の多くでは、選択した製品バージョンの CAD または 2D 図面をダウンロードすることも可能です。
5. **CAD**：このタブを開きます。
    - ↳ 図面ウィンドウが表示されます。各種ビューを選択できます。これらは形式を選択してダウンロードできます。

## アクセサリ

以下には、本書の発行時点で入手可能な主要なアクセサリが記載されています。

ここに記載されるアクセサリは、本資料の製品と技術的な互換性が確保されています。

1. 製品の組合せについては、アプリケーション固有の制限が適用される場合があります。アプリケーションの測定点の適合性をご確認ください。この確認作業は、測定点事業者が責任を持って実施してください。
2. 本資料（特に技術データ）の情報に注意してください。
3. ここに記載されていないアクセサリについては、弊社営業所もしくは販売代理店にお問い合わせください。

---



71668612

[www.addresses.endress.com](http://www.addresses.endress.com)

---